



บทรายงานและการวิเคราะห์ของฝ่ายบริหาร
สำหรับปีสิ้นสุด 31 ธันวาคม 2560 และ 31 ธันวาคม 2559

ภาพรวม

ผลการดำเนินงานของบริษัท ใน ปี 2560 ต่ำกว่าในปี 25 59 เพราะเศรษฐกิจชะลอตัวในไตรมาส 4/2560 ส่งผลให้กำไรสุทธิลดลงจากปีก่อนหน้านี้ เนื่องจาก ยอดขายในประเทศลดลง โดยเฉพาะช่องทางการจัดจำหน่ายค้าส่ง (ยี่ปู้ว) และมีค่าใช้จ่ายส่งเสริมการขายเพิ่มขึ้น

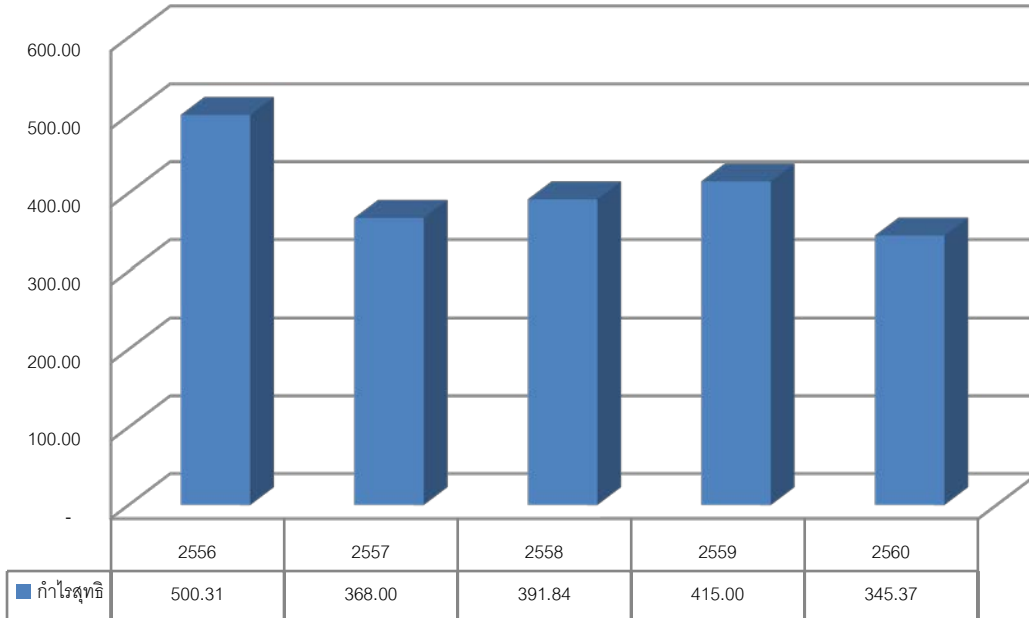
ยอดขายซอสปรุงรส, ซีอิ๊วขาว, ซอสพริก, น้ำส้มสายชูกลั่น, ซอสหอยนางรม และซอสพริกศรีราชา มียอดขายที่เพิ่มขึ้น

ในขณะที่ต้นทุนขายและค่าใช้จ่ายในการขายสูงขึ้น จากการแข่งขันสูง จึงทำให้กำไรสุทธิลดลงจากปีที่แล้ว

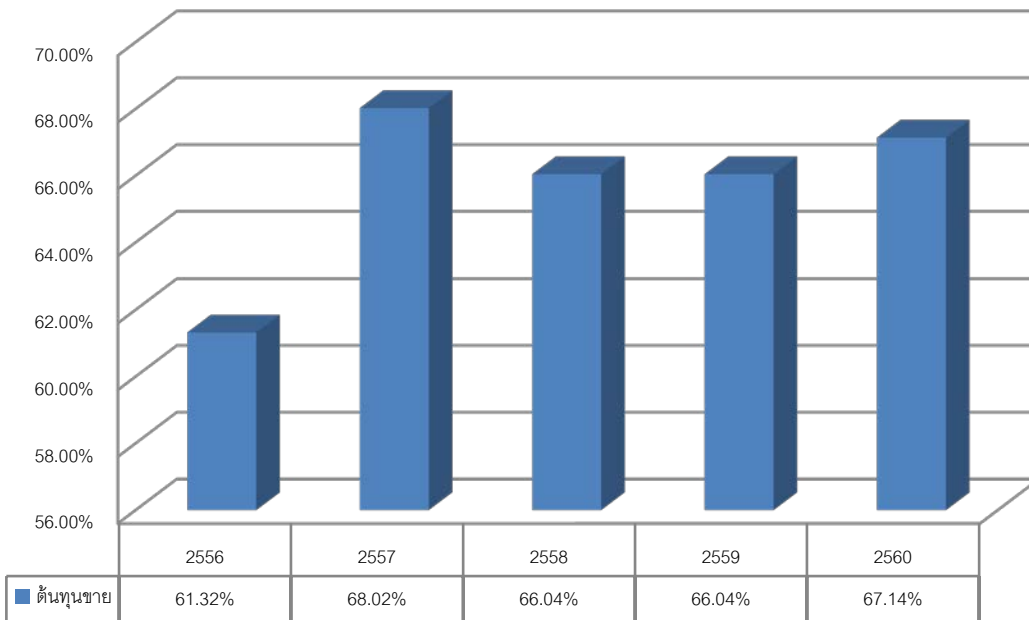
(ล้านบาท)	ปี 2560	%	ปี 2559	%	เปลี่ยนแปลง	%
	ม.ค.-ธ.ค.		ม.ค.-ธ.ค.			
ขายในประเทศ	1,478.27	54.06	1,468.77	55.77	9.50	0.65
อุตสาหกรรม	176.85	6.47	170.99	6.49	5.86	3.43
โมเดิร์นเทรด	733.96	26.84	694.60	26.37	39.36	5.67
บริษัทร่วม	68.64	2.51	64.96	2.47	3.68	5.67
ขายต่างประเทศ	276.94	10.13	234.43	8.90	42.51	18.13
รวมยอดขาย	2,734.66	100.00	2,633.75	100.00	100.91	3.83
ต้นทุนขาย	1,836.15	67.14	1,739.36	66.04	96.79	5.56
ค่าใช้จ่ายในการขาย	348.98	12.76	298.56	11.34	50.42	16.89
ค่าใช้จ่ายในการบริหาร	148.63	5.44	157.62	5.98	(8.99)	(5.70)
กำไรสุทธิจากการดำเนินการ	345.37	12.63	377.02	14.31	(31.65)	(8.39)
กลับรายการค่าเผื่อการค้าขายที่คืน			37.98		(37.98)	(100.00)
กำไรสุทธิ	345.37		415.00		(69.63)	(16.78)



กำไรสุทธิ เปรียบเทียบย้อนหลัง 5 ปี



ต้นทุนขาย (ร้อยละของยอดขาย) เปรียบเทียบ 5 ปี



**การวิเคราะห์ผลการดำเนินงานและฐานะการเงิน****การวิเคราะห์ผลการดำเนินงาน****ความสามารถในการทำกำไร**

บริษัทฯ มีกำไรสุทธิ จากผลการดำเนินงานสำหรับปี สิ้นสุด วันที่ 31 ธันวาคม 2560 และ 31 ธันวาคม 2559 ดังต่อไปนี้

	ปี 2560	ปี 2559	เปลี่ยนแปลง	%
กำไรสุทธิ (ล้านบาท)	345.37	415.00	(69.63)	(16.78)
อัตรากำไรขั้นต้น %	32.86	33.96	(1.10)	
อัตรากำไรสุทธิต่อรายได้รวม %	12.52	15.32	(2.80)	
อัตราผลตอบแทนต่อส่วนของผู้ถือหุ้น	14.64	17.34	(2.70)	
อัตราผลตอบแทนจากสินทรัพย์รวม	13.11	15.63	(2.52)	

บริษัทฯ มีกำไรสุทธิ ปี 2560 ลดลงกว่าปี 2559 ร้อยละ 16.78 หรือ น้อยกว่า 69.63 ล้านบาท เกิดจาก



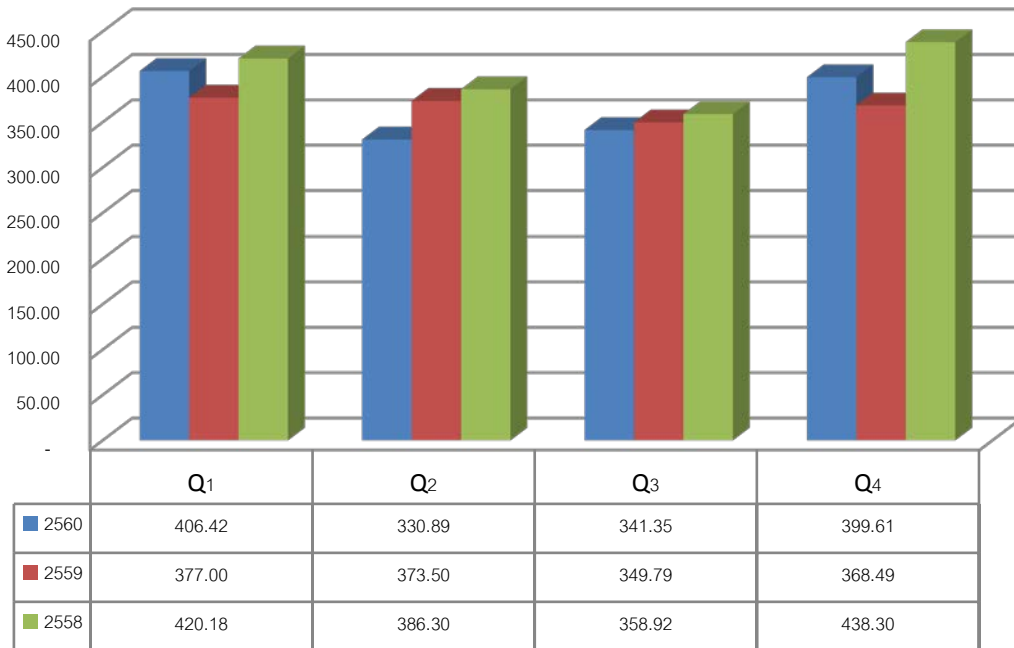
(หน่วยล้านบาท)	ปี 2560	%	ปี 2559	%	เปลี่ยนแปลง	%
ผู้ค้าส่งทั่วไป	1,034.15	37.82	1,099.67	41.75	(65.52)	(5.96)
หน่วยรถเงินสด	260.50	9.53	252.27	9.58	8.23	3.26
บริษัทส่งออก	180.55	6.60	114.39	4.34	66.16	57.84
อื่นๆ	3.07	0.11	2.44	0.09	0.63	25.82
1. ขายในประเทศ	1,478.27	54.06	1,468.77	55.77	9.50	0.65
ขายโมเดิร์นเทรด	733.96	26.84	694.60	26.37	39.36	5.67
ขายอุตสาหกรรม	176.85	6.47	170.99	6.49	5.86	3.43
ขายบริษัทร่วม	68.64	2.51	64.96	2.47	3.68	5.67
ขายต่างประเทศ	276.94	10.13	234.43	8.90	42.51	18.13
รวมรายได้จากการขาย	2,734.66	100.00	2,633.75	100.00	100.91	3.83
2. ต้นทุนขาย	1,836.15		1,739.36		96.79	5.56
% ต่อยอดขาย	67.14%		66.04%		1.10%	
3. ค่าใช้จ่ายในการขาย	348.98		298.56		50.42	16.89
% ต่อยอดขาย	12.76%		11.34%		1.42%	
4. ค่าใช้จ่ายในการบริหาร	148.63		157.62		(8.99)	(5.70)
% ต่อยอดขาย	5.44%		5.98%		-0.54%	
5. รายได้อื่น						
กำไรจากการกลับรายการค่าเผื่อการ ค้อยค่าของที่ดินที่ยังไม่ได้ใช้ดำเนินการ			47.48		(47.48)	(100.00)
ดอกเบี้ยรับ	4.31		6.66		(2.35)	(35.29)
อื่นๆ	19.28		21.55		(2.27)	(10.53)
รวมรายได้อื่น	23.59		75.69		(52.10)	(68.83)

มูลค่าการจำหน่ายภายในประเทศ เพิ่มขึ้น 9.50 ล้านบาท หรือ เพิ่มขึ้น ร้อยละ 0.65 เนื่องจากช่องทางการจัดจำหน่ายค้าส่ง(ยี่ ปิ้ว) ลดลง 65.52 ล้านบาทหรือ ลดลงกว่าร้อยละ 5.96ตลอดจนช่องทางหน่วยรถเงินสดเพิ่มขึ้น 8.23 ล้านบาท หรือเพิ่มขึ้นร้อยละ 3.26และช่องทางการบริษัทส่งออกเพิ่มขึ้น 66.16 ล้านบาท คิดเป็นร้อยละ 57.84เนื่องจาก ยี่ปิ้วมีการปิดตัวลง , ลูกค้านบางส่วนหันไปซื้อขายกับทางโมเดิร์นเทรดมากขึ้นและตลอดปี 2560 เศรษฐกิจไม่มีการเจริญเติบโต

(ล้านบาท)	ปี 2560	%	ปี 2559	%	เปลี่ยนแปลง	%
	ม.ก.-ธ.ค.		ม.ก.-ธ.ค.			
ผู้ค้าส่งทั่วไป(ยี่ปิ้ว)	1,034.15	69.96%	1,099.67	74.87%	(65.52)	(5.96)
หน่วยรถเงินสด	260.50	17.62%	252.27	17.18%	8.23	3.26
บริษัทส่งออก	180.55	12.21%	114.39	7.79%	66.16	57.84
อื่นๆ	3.07	0.21%	2.44	0.16%	0.63	25.82
	1,478.27	100.00%	1,468.77	100.00%	9.50	0.65

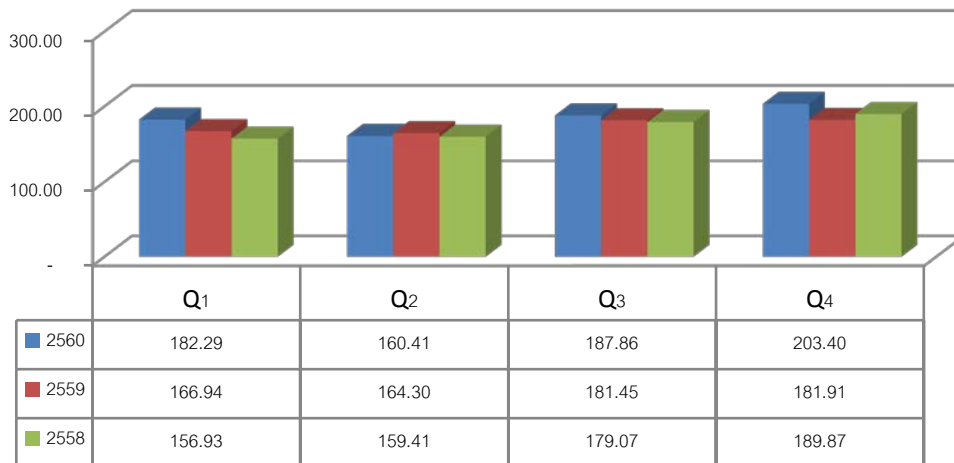


ยอดขายในประเทศ รายไตรมาส (ล้านบาท)



ในขณะที่การจำหน่ายช่องทาง โมเดิร์นเทรด เพิ่มขึ้น 39.36 ล้านบาท หรือเพิ่มขึ้น ร้อยละ 5.67

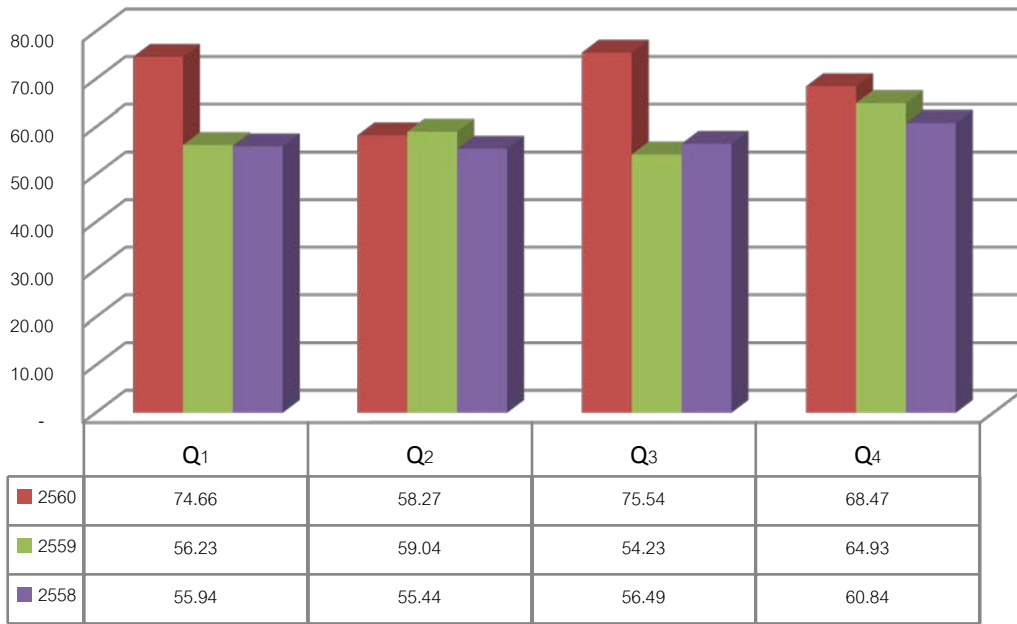
ยอดขายโมเดิร์นเทรด รายไตรมาส (ล้านบาท)





มูลค่าการจำหน่ายต่างประเทศเพิ่มขึ้น 42.51 ล้านบาท หรือ เพิ่มขึ้น ร้อยละ 18.13 ส่วนใหญ่เพิ่มจาก
แถบเอเชีย และยุโรป

ยอดขายต่างประเทศ รายไตรมาส (ล้านบาท)

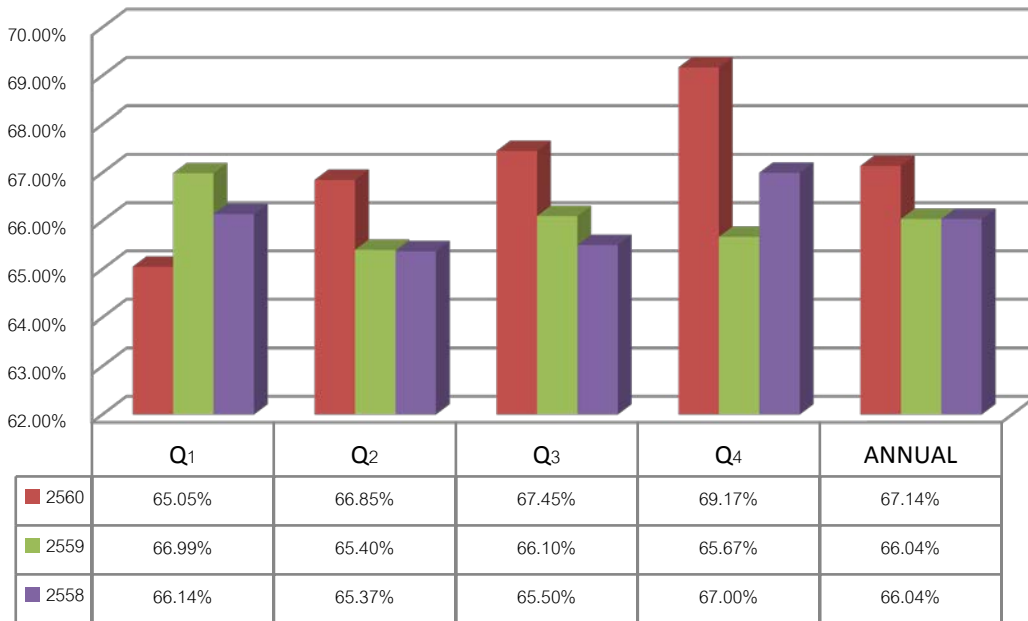


มูลค่าการจำหน่ายบริษัทรวมเพิ่มขึ้น 3.68 ล้านบาท หรือ เพิ่มขึ้นร้อยละ 5.67 เนื่องจาก บริษัท เอ็กซ์เตอร์
(ประเทศไทย) จำกัด เพิ่มขึ้น 3.36 ล้านบาท หรือเพิ่มขึ้นร้อยละ 14.63 และบริษัท ยามาฮ่า (ประเทศไทย) จำกัด
เพิ่มขึ้นเล็กน้อย 0.32 ล้านบาท หรือเพิ่มขึ้นร้อยละ 0.75

ด้วยเหตุผลดังกล่าว จึงทำให้ยอดขายในปี 2560 เพิ่มขึ้น 100.91 ล้านบาท หรือเพิ่มขึ้นร้อยละ 3.83



ต้นทุนขาย (ร้อยละของยอดขาย) เปรียบเทียบรายไตรมาส



ต้นทุนขายเพิ่มขึ้นจากร้อยละ 66.04 ของยอดขายปี 2559 เป็นร้อยละ 67.14 ของยอดขายในปี 2560 เพิ่มขึ้นร้อยละ 1.10 เนื่องจาก ของแถมสำหรับส่งเสริมการขายสูงขึ้น

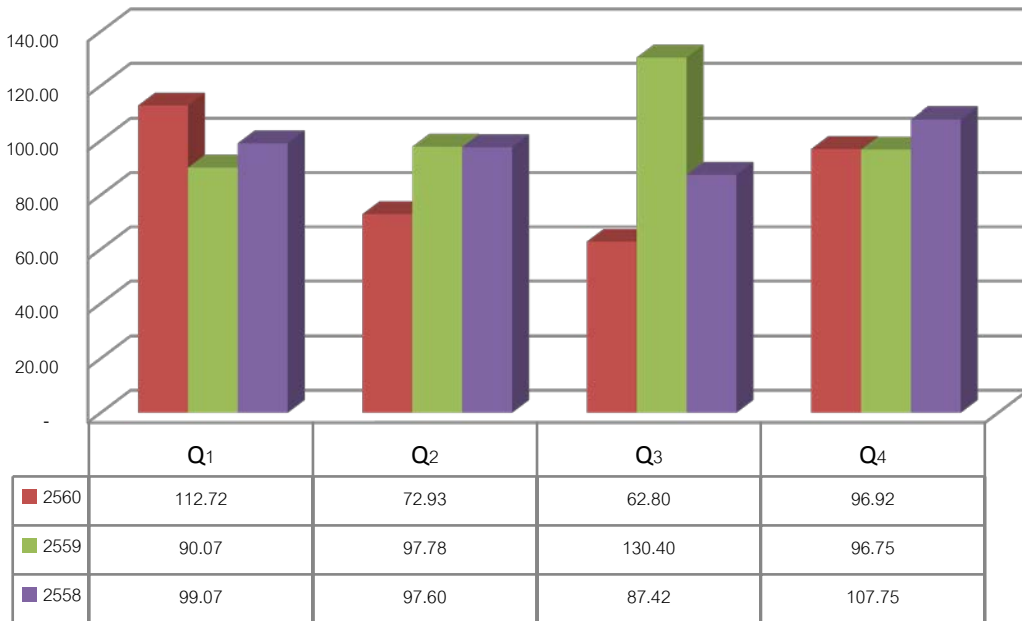
ค่าใช้จ่ายในการขาย เพิ่มขึ้นจากร้อยละ 11.34 ของยอดขายในปี 2559 เป็นร้อยละ 12.76 ของยอดขายในปี 2560 เพิ่มขึ้นร้อยละ 1.42 หรือเพิ่มขึ้น 50.42 ล้านบาท ส่วนใหญ่มาจากค่าใช้จ่ายส่งเสริมการขาย และ ค่าโฆษณา

ค่าใช้จ่ายในการบริหารลดลงจากร้อยละ 5.98 ของยอดขายในปี 2559 เป็นร้อยละ 5.44 ของยอดขายในปี 2560 ลดลงร้อยละ 0.54 หรือลดลง 8.99 ล้านบาทส่วนใหญ่มาจากหนี้สงสัยจะสูญ

จากเหตุผลดังกล่าวข้างต้น ผลการดำเนินงานสำหรับปี สิ้นสุดวันที่ 31 ธันวาคม 2560 บริษัทฯ มี กำไรสุทธิ 345.37 ล้านบาท ซึ่ง ลดลงกว่าช่วงเวลาเดียวกันของปี 2559 จำนวน 69.63 ล้านบาท หรือ ร้อยละ 16.78



กำไรสุทธิ เปรียบเทียบรายไตรมาส (ล้านบาท)



บริษัทฯ มีกำไรก่อนภาษีเงินได้ (EBT) จากผลการดำเนินงานสำหรับปี สิ้นสุดวันที่ 31 ธันวาคม 2560และ31 ธันวาคม 2559ดังต่อไปนี้

	ปี 2560	ปี 2559	เปลี่ยนแปลง	%
	ม.ค.-ธ.ค.	ม.ค.-ธ.ค.		
กำไรก่อนภาษีเงินได้ (ล้านบาท)	427.65	517.93	(90.28)	(17.43)
อัตรากำไรก่อนภาษีเงินได้ต่อรายได้รวม	15.50	19.12	(3.62)	



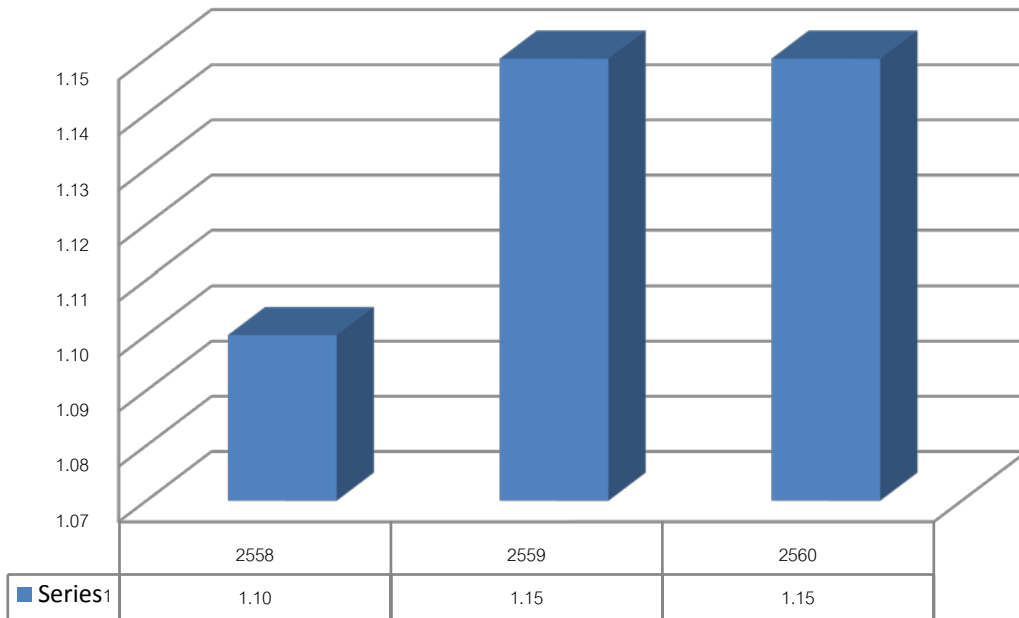
การจ่ายเงินปันผล

บริษัทมีนโยบายจ่ายเงินปันผล ในอัตราไม่น้อยกว่าร้อยละ 50 ของกำไรสุทธิในแต่ละปี โดยจะจ่ายในปีถัดไป

ในการประชุมสามัญประจำปีผู้ถือหุ้นของบริษัท เมื่อวันที่ 21 เมษายน 2560 ผู้ถือหุ้นมีมติอนุมัติการจัดสรรกำไรเป็นเงินปันผล สำหรับผลการดำเนินงาน ปี 25 59 และ 2553 จำนวน 360 ล้านบาท ในอัตราร้อยละ 1.15 บาท หรือคิดเป็น ร้อยละ 99.76 ของกำไรสุทธิ เป็นจำนวนเงินปันผลทั้งสิ้น 414 ล้านบาท เงินปันผลดังกล่าว จ่ายให้ผู้ถือหุ้นในวันที่ 17 พฤษภาคม 2560

	ปี 2560	ปี 2559	เปลี่ยนแปลง	%
	ม.ค.-ธ.ค.	ม.ค.-ธ.ค.		
กำไรสุทธิ จากปีที่แล้ว	415.00	391.84	23.16	5.91
เงินปันผลจ่าย (ล้านบาท)	414.00	414.00	0.00	0.00
เงินปันผลต่อหุ้น (บาท)	1.15	1.15	0.00	0.00
อัตราร้อยละเงินปันผลต่อกำไรสุทธิ	99.76%	105.66%	-5.90%	

เงินปันผลเปรียบเทียบย้อนหลัง (บาท)



การวิเคราะห์ฐานะการเงิน

โครงสร้างเงินทุน

อัตราส่วนหนี้สินต่อส่วนของผู้ถือหุ้น

ปี 2560 เท่ากับ 0.12 สูงกว่า 0.11 ใน ปี 2559 โครงสร้างเงินทุนดังกล่าวเหมาะสม กับกิจกรรมและฐานะของกิจการ โดยหนี้สินส่วนใหญ่เป็นหนี้สินหมุนเวียน

	31 ธันวาคม		31 ธันวาคม	
	ปี 2560		ปี 2559	
	ล้านบาท	%	ล้านบาท	%
หนี้สินทั้งสิ้น	285.51	10.94	265.09	9.97
ส่วนของผู้ถือหุ้น	2,324.89	89.06	2,393.41	90.03
สินทรัพย์รวม	2,610.40	100.00	2,658.50	100.00
เจ้าหนี้การค้า	92.00	3.53	84.85	3.19
ค่าภาษีเงินได้นิติบุคคลค้างจ่าย	36.54	1.40	46.86	1.76
เจ้าหนี้อื่น	115.13	4.41	95.26	3.59
หนี้สินไม่หมุนเวียน	41.84	1.60	38.12	1.43
หนี้สินทั้งสิ้น	285.51	10.94	265.09	9.97
ทุนหุ้นสามัญ	360.00	13.79	360.00	13.54
ส่วนเกินมูลค่าหุ้น	615.60	23.58	615.60	23.16
การเปลี่ยนแปลงในมูลค่ายุติธรรม	0.08	0.00	(0.03)	(0.00)
กำไรสะสมจัดสรร	60.00	2.30	60.00	2.26
กำไรสะสมยังไม่ได้จัดสรร	1,289.21	49.39	1,357.84	51.07
รวมส่วนของผู้ถือหุ้น	2,324.89	89.06	2,393.41	90.03

บริษัทฯ ไม่มีหนี้สินจากการกู้ยืม บริษัทฯ ใช้โครงสร้างเงินทุนส่วนใหญ่จากส่วนของผู้ถือหุ้น



สภาพคล่อง

กระแสเงินสด (หน่วย ล้านบาท)	ปี 2560	ปี 2559	เปลี่ยนแปลง	%
กระแสเงินสดจากกิจกรรมดำเนินงาน	388.69	464.55	(75.86)	(16.33)
กระแสเงินสดจากกิจกรรมลงทุน	20.90	(43.95)	64.85	(147.55)
กระแสเงินสดจากกิจกรรมจัดหาเงิน	(414.00)	(414.00)	0.00	0.00
เงินสดและรายการเทียบเท่าเงินสดสุทธิ	-	-	-	-
(ลดลง) เพิ่มขึ้น	(4.41)	6.60	(11.01)	(166.82)
สินทรัพย์หมุนเวียน	1,213.90	1,273.95	(60.05)	(4.71)
หนี้สินหมุนเวียน	243.67	226.97	16.70	7.36
อัตราส่วนเงินทุนหมุนเวียน %	4.98	5.61	(0.63)	(11.24)
ระยะเวลาในการเก็บหนี้เฉลี่ย (วัน)	38	39	(1)	(2.56)
ระยะเวลาขายสินค้าเฉลี่ย (วัน)	77	68	9	13.24
วงจรเงินสดเฉลี่ย (วัน)	97	90	7	7.78

อัตราส่วนเงินทุนหมุนเวียน

ปี 2560เท่ากับ 4.98เท่าลดลงจาก 5.61เท่าในปี 2559 ทั้งนี้เนื่องจาก บริษัทฯมีสินทรัพย์หมุนเวียนลดลง 60.05ล้านบาท ซึ่งส่วนใหญ่ เป็น เงินลงทุนชั่วคราวและมีหนี้สินหมุนเวียนเพิ่มขึ้น 16.70 ล้านบาท ซึ่งส่วนใหญ่เป็น เจ้าหนี้การค้า ค่าใช้จ่ายค้างจ่าย

อย่างไรก็ตามบริษัทได้ถอนนโยบายบริหารการเงินอย่างเคร่งครัด จะเห็นได้ว่า บริษัทฯมีอัตราส่วนเงินทุนหมุนเวียนสูง ไม่มีปัญหาด้านสภาพคล่อง ระยะเวลาในการเก็บหนี้เฉลี่ย 38 วันลดลง 1 วันจาก 39 วันในปี 2559 ระยะเวลาขายสินค้าเฉลี่ย 77 วันเพิ่มขึ้น 9 วัน จาก 68 วันในปี 2559 วงจรเงินสดเฉลี่ย 97 วันเพิ่มขึ้น 7 วันจาก 90 วันในปี 2559

ณ วันที่ 31 ธันวาคม 2560 บริษัทฯ มีเงินสดและรายการเทียบเท่าเงินสดกว่า 335.24ล้านบาท และยังมีวงเงินกู้เบิกเกินบัญชี ที่ยังไม่ได้ใช้จากธนาคารขนาดใหญ่อีกกว่า 32.50ล้านบาท เพื่อรองรับความจำเป็นในการใช้เงินทุนกรณีฉุกเฉิน และยังมีวงเงินสินเชื่อซึ่งยังมิได้เบิกใช้เป็นจำนวนเงินอีก 65.00 ล้านบาท รวมเป็นวงเงินเชื่อจำนวนเงินรวม 97.50 ล้านบาท

ความสามารถในการชำระหนี้ และ การปฏิบัติตามเงื่อนไขการกู้ยืม

บริษัท ไม่มีการกู้ยืม มีแต่หนี้สินหมุนเวียน จากเจ้าหนี้การค้า และ ค่าใช้จ่ายค้างจ่าย บริษัทปฏิบัติตามเงื่อนไขการค้าตามข้อตกลงแต่ละราย เป็นลูกหนี้ที่ดี จ่ายชำระหนี้ตรงตามเงื่อนไข

**คุณภาพของสินทรัพย์****การเปลี่ยนแปลงในสินทรัพย์**

บริษัทฯ มีสินทรัพย์รวมสิ้นสุด ณ วันที่ 31 ธันวาคม 2560 จำนวน 2,610.40 ล้านบาท ลดลงคิดเป็นร้อยละ 1.81 เมื่อเทียบกับสินทรัพย์รวมจำนวน 2,658.50 ล้านบาท ณ วันที่ 31 ธันวาคม 2559

(หน่วย ล้านบาท)	ปี 2560	ปี 2559	เปลี่ยนแปลง	%
สินทรัพย์หมุนเวียน	1,213.90	1,273.95	(60.05)	(4.71)
สินทรัพย์ไม่หมุนเวียน	1,396.50	1,384.55	11.95	0.86
รวมสินทรัพย์	2,610.40	2,658.50	(48.10)	(1.81)
อัตราสินทรัพย์หมุนเวียน %	46.50	47.92	(1.42)	
อัตราสินทรัพย์ไม่หมุนเวียน %	53.50	52.08	1.42	
อัตราสินทรัพย์ %	100.00	100.00		

ณ วันที่ 31 ธันวาคม 2560 บริษัทฯ มีสินทรัพย์หมุนเวียน และ สินทรัพย์ไม่หมุนเวียนคิดเป็นสัดส่วนร้อยละ 46.50 และ 53.50 ของสินทรัพย์รวมตามลำดับ เทียบกับร้อยละ 47.92 และ 52.08 ณ วันที่ 31 ธันวาคม 2559



ส่วนประกอบสำคัญของสินทรัพย์

	31 ธันวาคม		31 ธันวาคม	
	ปี 2560		ปี 2559	
	ล้านบาท	%	ล้านบาท	%
ที่ดิน อาคารและอุปกรณ์	1,133.92	43.44	1,129.89	42.50
สินค้าคงเหลือ	436.59	16.73	351.71	13.23
เงินสดและรายการเทียบเท่าเงินสด	335.24	12.84	339.65	12.78
ลูกหนี้การค้า	298.20	11.42	272.90	10.27
ที่ดิน ที่ยังไม่ได้ใช้ดำเนินงาน	189.90	7.27	189.90	7.14
เงินลงทุนชั่วคราว	117.58	4.50	267.47	10.06
เงินลงทุนในบริษัทร่วม	22.61	0.87	19.44	0.73
เงินลงทุนระยะยาว	20.55	0.79	20.41	0.77
สินทรัพย์ภาษีเงินได้รอการตัดบัญชี	14.15	0.54	13.57	0.51
เงินจ่ายล่วงหน้าค่าสินค้า	13.55	0.52	30.75	1.16
ลูกหนี้อื่น	12.74	0.49	10.27	0.38
สินทรัพย์ไม่มีตัวตน	8.61	0.33	4.26	0.16
เงินฝากประจำที่ติดภาระค่าประกัน	4.60	0.18	4.60	0.17
สินทรัพย์ไม่หมุนเวียนอื่น	2.16	0.08	2.48	0.09
เงินให้กู้ยืมระยะยาวแก่บริษัทร่วม	-	-	-	-
เงินให้กู้ยืมระยะยาวแก่บริษัทร่วม-	-	-	1.20	0.05
ส่วนที่ครบกำหนดในหนึ่งปี				
รวมสินทรัพย์	2,610.40	100.00	2,658.50	100.00



สำหรับลูกหนี้การค้าได้มีการตั้งค่าเผื่อหนี้สงสัยจะสูญอย่างเพียงพอตามข้อเท็จจริง ณ วันที่ 31 ธันวาคม 2560 มีค่าเผื่อหนี้สงสัยจะสูญ จำนวน 1.37 ล้านบาท เทียบกับ จำนวน 1.39 ล้านบาท ณ วันที่ 31 ธันวาคม 2559

(หน่วย ล้านบาท)	ปี 2560	ปี 2559	เปลี่ยนแปลง	%
กิจการที่เกี่ยวข้องกัน	19.58	16.41	3.17	19.32
กิจการอื่น	279.99	257.88	22.11	8.57
รวม	299.57	274.29	25.28	9.22
หัก ค่าเผื่อหนี้สงสัยจะสูญ	(1.37)	(1.39)	0.02	(1.44)
ลูกหนี้การค้า	298.20	272.90	25.30	9.27

สินค้าคงเหลือ ไม่มีการเสื่อมสภาพหรือล้าสมัย

(หน่วย ล้านบาท)	ปี 2560	ปี 2559	เปลี่ยนแปลง	%
สินค้าสำเร็จรูป	88.60	81.59	7.01	8.59
สินค้าระหว่างผลิต	110.84	117.66	(6.82)	(5.80)
วัตถุดิบและหีบห่อ	235.48	152.03	83.45	54.89
หีบห่อระหว่างทาง	0.51	-	0.51	
วัสดุ	1.16	0.43	0.73	169.77
สินค้าคงเหลือ	436.59	351.71	84.88	24.13

เงินลงทุนระยะยาวที่มีกำหนดไถ่ถอน 2570 จำนวน 20 ล้านบาท

(หน่วย ล้านบาท)	ปี 2560	ปี 2559	เปลี่ยนแปลง	%
หุ้นกู้	20.00	20.00	0.00	0.00
หุ้นสามัญ	0.55	0.41	0.14	34.15
เงินลงทุนระยะยาวอื่น	20.55	20.41	0.14	0.69

**การด้อยค่า**

ที่ดินที่ยังไม่ได้ใช้ดำเนินงาน

(หน่วย ล้านบาท)	ปี 2560	ปี 2559	เปลี่ยนแปลง	%
ที่ดินที่ยังไม่ได้ใช้ดำเนินงาน	204.07	204.07	0.00	0.00
หัก ค่าเผื่อการด้อยค่าของสินทรัพย์	(14.17)	(14.17)	0.00	0.00
สุทธิ	189.90	189.90	0.00	0.00

ที่ดินที่ยังไม่ได้ใช้ดำเนินงาน บริษัทซื้อไว้เพื่อการขยายโรงงานปี 2537 โดยบริษัทได้ทบทวนนโยบายและยกเลิกการขยายโรงงาน เนื่องจากโรงงานปัจจุบันยังสามารถรองรับการเจริญเติบโตของบริษัทได้

มูลค่าตามบัญชีของที่ดินที่ยังไม่ได้ใช้ดำเนินงาน ณ วันที่ 31 ธันวาคม 2559 เป็นราคาประเมินตามรายการประเมินราคาของผู้ประเมินอิสระเมื่อปี 2559

ตามรายงานการประเมินราคาวันที่ 28 กันยายน 2559 บริษัทประเมินราคาอิสระได้ประเมินราคาที่ดินที่ยังไม่ได้ใช้ดำเนินงานของบริษัท โดยใช้วิธีการเปรียบเทียบราคาตลาด โดยมีราคาประเมินมูลค่า 189.90 ล้านบาท บริษัทจึงบันทึกการกลับรายการค่าเผื่อการด้อยค่าของสินทรัพย์ดังกล่าวจำนวน 47.48 ล้านบาทเป็นรายได้อื่นในงบกำไรขาดทุนเบ็ดเสร็จปี 2559

(นายธนวัฒน์ วิญญูรัตน์)

รองกรรมการผู้จัดการ