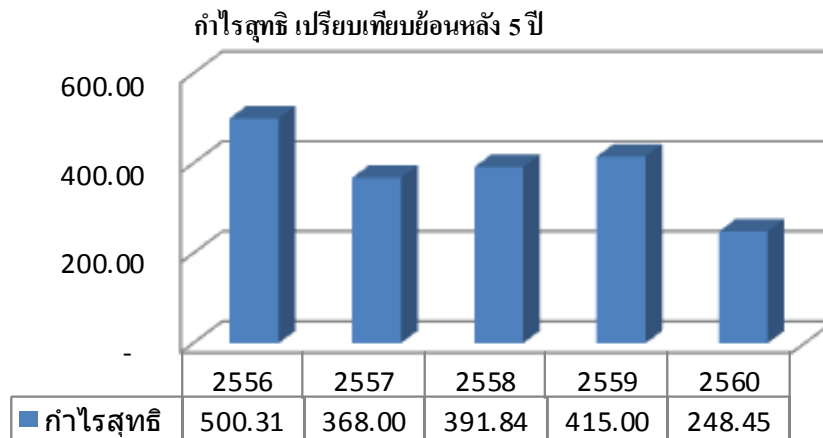


**บทรายงานและการวิเคราะห์ของฝ่ายบริหาร**  
**สำหรับ 9 เดือน สิ้นสุด 30 กันยายน 2560 และ 30 กันยายน 2559**

**ภาพรวม**

ผลการดำเนินงานของบริษัทสำหรับงวด 9 เดือน ในปี 2560 กำไรสุทธิลดลงกว่าในปี 2559 ร้อยละ 21.93 หรือลดลง 69.80 ล้านบาท เนื่องจากยอดขายปี 2560 เพิ่มขึ้นเล็กน้อยกว่าปี 2559 ร้อยละ 2.20 หรือเพิ่มขึ้น 43.70 ล้านบาท ในขณะที่ต้นทุนขายปี 2560 เพิ่มขึ้นกว่าปี 2559 ร้อยละ 3.11 หรือเพิ่มขึ้น 40.10 ล้านบาท สืบเนื่องจากการแข่งขันในตลาดที่สูงขึ้น

(ล้านบาท)	ปี 2560		ปี 2559		เปลี่ยนแปลง	
	ม.ค.-ก.ย.	%	ม.ค.-ก.ย.	%		%
ยี่ปี่หน่วยรถ	1,094.81	53.98%	1,119.66	56.43%	(24.85)	(2.22)
โมเดิร์นเทรด	540.26	26.64%	520.98	26.26%	19.28	3.70
อุตสาหกรรม	133.81	6.60%	126.58	6.38%	7.23	5.71
บริษัทร่วม	50.64	2.50%	47.57	2.40%	3.07	6.45
ขายต่างประเทศ	208.47	10.28%	169.50	8.54%	38.97	22.99
<b>รวมยอดขาย</b>	<b>2,027.99</b>	<b>100.00%</b>	<b>1,984.29</b>	<b>100.00%</b>	<b>43.70</b>	<b>2.20</b>
ต้นทุนขาย	1,329.49	65.56%	1,289.39	64.98%	40.10	3.11
ค่าใช้จ่ายในการขาย	292.47	14.42%	249.51	12.57%	42.96	17.22
ค่าใช้จ่ายในการบริหาร	117.43	5.79%	117.49	5.92%	(0.06)	(0.05)
<b>กำไรสุทธิ</b>	<b>248.45</b>	<b>12.25%</b>	<b>318.25</b>	<b>16.04%</b>	<b>(69.80)</b>	<b>(21.93)</b>



### การวิเคราะห์ผลการดำเนินงานและฐานะการเงิน

#### การวิเคราะห์ผลการดำเนินงาน

##### ความสามารถในการทำกำไร

บริษัทฯ มีกำไรสุทธิ จากผลการดำเนินงานสำหรับ 3 เดือน สิ้นสุด วันที่ 30 กันยายน 2560 และ 30 กันยายน 2559 ดังต่อไปนี้

	ไตรมาส 3/2560	ไตรมาส 3/2559	เปลี่ยนแปลง	%
	ก.ค.-ก.ย.	ก.ค.-ก.ย.		
กำไรสุทธิ (ล้านบาท)	62.80	130.40	(67.60)	(51.84)
อัตรากำไรขั้นต้น %	33.52	35.20	(1.68)	
อัตรากำไรสุทธิต่อรายได้รวม %	9.16	18.45	(9.29)	

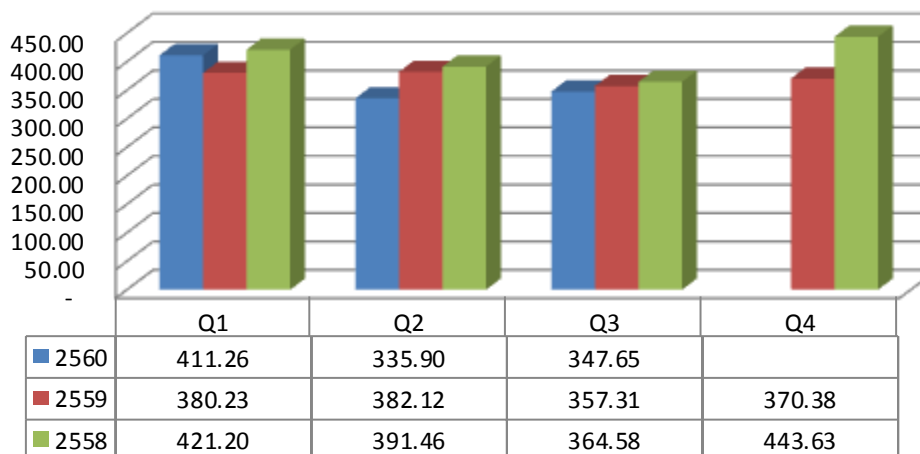
บริษัทฯ มีกำไรสุทธิ ไตรมาส 3/2560 น้อยกว่า ไตรมาส 3/2559 ร้อยละ 51.84 หรือน้อยกว่า 67.60 ล้านบาท เกิดจาก

(ล้านบาท)	ไตรมาส 3/2560	%	ไตรมาส 3/2559	%	เปลี่ยนแปลง	%
	ก.ค.-ก.ย.		ก.ค.-ก.ย.			
ผู้ค้าส่งทั่วไป	237.26	34.89%	249.29	38.10%	(12.03)	(4.83)
หน่วยรถเงินสด	63.73	9.37%	61.21	9.36%	2.52	4.12
บริษัทส่งออก	46.08	6.78%	46.58	7.12%	(0.50)	(1.07)
อื่น ๆ	0.58	0.09%	0.23	0.04%	0.35	152.17
<b>1. ขายในประเทศ</b>	<b>347.65</b>	<b>51.12%</b>	<b>357.31</b>	<b>54.62%</b>	<b>(9.66)</b>	<b>(2.70)</b>
ขายโมเดิร์นเทรด	191.36	28.14%	184.52	28.20%	6.84	3.71
ขายอุตสาหกรรม	46.66	6.86%	43.26	6.61%	3.40	7.86
ขายบริษัทร่วม	18.89	2.78%	14.90	2.28%	3.99	26.78
ขายต่างประเทศ	75.54	11.11%	54.23	8.29%	21.31	39.30
<b>รวมรายได้จากการขาย</b>	<b>680.10</b>	<b>100.00%</b>	<b>654.22</b>	<b>100.00%</b>	<b>25.88</b>	<b>3.96</b>
<b>2. ต้นทุนขาย</b>	<b>452.13</b>		<b>423.96</b>		<b>28.17</b>	<b>6.64</b>
% ต่อยอดขาย	66.48%		64.80%		1.68%	
<b>3. ค่าใช้จ่ายในการขาย</b>	<b>124.02</b>		<b>83.75</b>		<b>40.27</b>	<b>48.08</b>
% ต่อยอดขาย	18.24%		12.80%		5.44%	
<b>4. ค่าใช้จ่ายในการบริหาร</b>	<b>34.13</b>		<b>37.56</b>		<b>(3.43)</b>	<b>(9.13)</b>
% ต่อยอดขาย	5.02%		5.74%		(0.72%)	

มูลค่าการจำหน่ายภายในประเทศลดลง 9.66 ล้านบาท หรือลดลงร้อยละ 2.70 เนื่องจากช่องทางการจัดจำหน่ายผู้ค้าส่ง (ยี่ปั่ว) ลดลง 12.03 ล้านบาทหรือลดลงกว่า ร้อยละ 4.83 ตลอดจนช่องทางการจัดจำหน่ายหน่วยรถเงินสดเพิ่มขึ้น 2.52 ล้านบาท หรือเพิ่มขึ้น ร้อยละ 4.12 แต่จากช่องทาง บริษัทส่งออกลดลง 0.50 ล้านบาท หรือลดลงกว่าร้อยละ 1.07

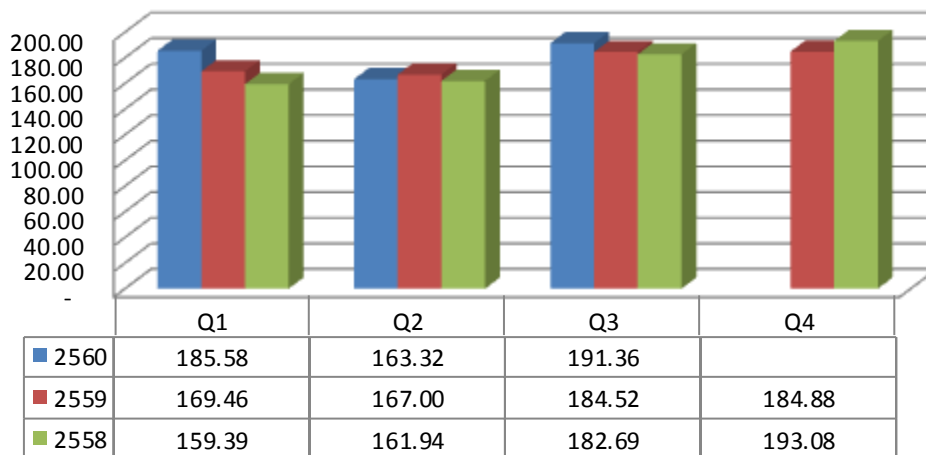
(ล้านบาท)	ไตรมาส 3/2560		ไตรมาส 3/2559		เปลี่ยนแปลง	
	ก.ค.-ก.ย.	%	ก.ค.-ก.ย.	%		%
ผู้ค้าส่งทั่วไป	237.26	68.25%	249.29	69.77%	(12.03)	(4.83)
หน่วยรถเงินสด	63.73	18.33%	61.21	17.13%	2.52	4.12
บริษัทส่งออก	46.08	13.25%	46.58	13.04%	(0.50)	(1.07)
อื่น ๆ	0.58	0.17%	0.23	0.06%	0.35	152.17
<b>ขายในประเทศ</b>	<b>347.65</b>	<b>100.00%</b>	<b>357.31</b>	<b>100.00%</b>	<b>(9.66)</b>	<b>(2.70)</b>

### ยอดขายในประเทศ รายไตรมาส (ล้านบาท)



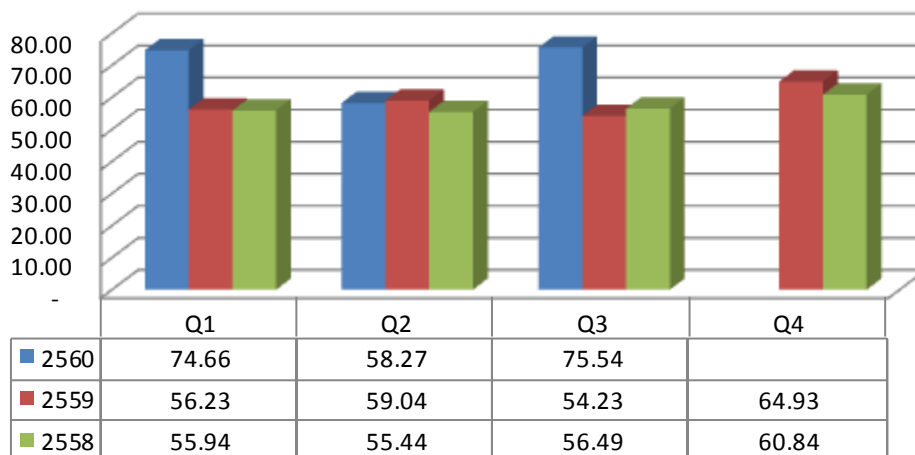
ในขณะที่มูลค่าจำหน่ายช่องทางโมเดิร์นเทรดเพิ่มขึ้น 6.84 ล้านบาท หรือเพิ่มขึ้นร้อยละ 3.71

### ยอดขายโมเดิร์นเทรด รายไตรมาส (ล้านบาท)



มูลค่าการจำหน่ายต่างประเทศเพิ่มขึ้น 21.31 ล้านบาท หรือเพิ่มขึ้นร้อยละ 39.30 ตลาดขยายตัวในแถบพื้นที่ อเมริกาและ แถบเอเชียตะวันออกเฉียงใต้

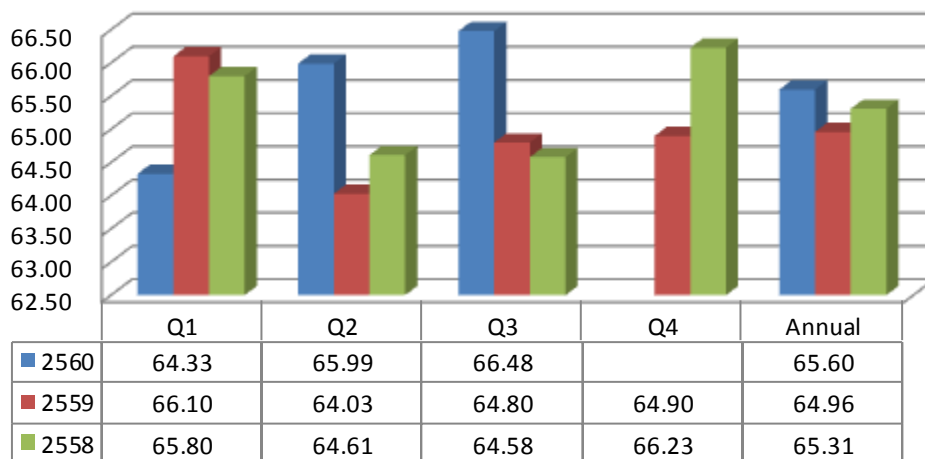
### ยอดขายต่างประเทศ รายไตรมาส (ล้านบาท)



มูลค่าการจำหน่ายบริษัทรวมเพิ่มขึ้น 3.99 ล้านบาท หรือ เพิ่มขึ้นร้อยละ 26.78 เนื่องจาก บริษัท เอ็กซ์เตอร์ (ประเทศไทย) จำกัด เพิ่มขึ้น 2.50 ล้านบาท หรือเพิ่มขึ้น ร้อยละ 64.27 และ บริษัท ยามาฮ่า (ประเทศไทย) จำกัด เพิ่มขึ้น 1.49 ล้านบาท หรือ เพิ่มขึ้น ร้อยละ 13.53

ด้วยเหตุผลดังกล่าว จึงทำให้ยอดขายทั้งสิ้น เพิ่มขึ้นจาก 654.22 ล้านบาทในไตรมาส 3/2559 เป็น 680.10 ล้านบาทในไตรมาส 3/2560 เพิ่มขึ้น 25.88 ล้านบาท หรือ เพิ่มขึ้นร้อยละ 3.96

### ต้นทุนขาย (ร้อยละของยอดขาย) เปรียบเทียบรายไตรมาส



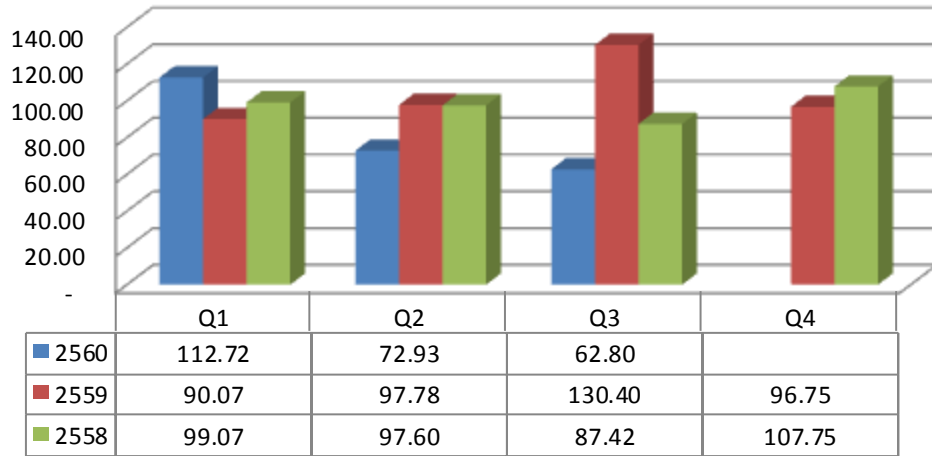
ต้นทุนขายเพิ่มขึ้นร้อยละ 1.68 ของยอดขายจากร้อยละ 64.80 ในไตรมาส 3/2559 เป็น ร้อยละ 66.48 ของยอดขายในไตรมาส 3/2560 เนื่องจากราคาของกากถั่วเหลืองและโปรตีนธัญพืชมีราคาสูงขึ้นระหว่างร้อยละ 5-7 เมื่อเปรียบเทียบกับไตรมาส 1/2559 และราคากระเทียม มีการปรับราคาสูงขึ้นร้อยละ 25 จากปี 2559 ทำให้ต้นทุนผลิตซอสพริกสูงขึ้น ซึ่งโปรตีนถั่วเหลืองและกระเทียม เป็นวัตถุดิบหลักของขบวนการผลิตสินค้า

ค่าใช้จ่ายในการขายเพิ่มขึ้น ร้อยละ 5.44 ของยอดขายในไตรมาส 3/2559 จากร้อยละ 12.80 เป็นร้อยละ 18.24 ในไตรมาส 3/2560 หรือเพิ่มขึ้น 40.27 ล้านบาท ส่วนใหญ่มาจากค่าโฆษณา

ค่าใช้จ่ายในการบริหาร ลดลงจาก ร้อยละ 5.74 ของยอดขายในไตรมาส 3/2559 เป็นร้อยละ 5.02 ของยอดขายในไตรมาส 3/2560 ลดลงร้อยละ 0.72 หรือลดลง 3.43 ล้านบาท ส่วนใหญ่มาจากหนี้สงสัยจะสูญ

จากเหตุผลดังกล่าวข้างต้น ยอดขายเพิ่มขึ้น รายได้ราคาขายเพิ่มขึ้น ต้นทุนขายเพิ่มขึ้น เนื่องจากราคาวัตถุดิบเพิ่มขึ้น ผลการดำเนินงานสำหรับงวด 3 เดือน สิ้นสุดวันที่ 30 กันยายน 2560 บริษัทฯมีกำไรสุทธิ 62.80 ล้านบาท ซึ่งลดลงกว่าช่วงเวลาเดียวกันของปี 2559 จำนวน 67.60 ล้านบาท หรือลดลงประมาณ ร้อยละ 51.84

### กำไรสุทธิ เปรียบเทียบรายไตรมาส (ล้านบาท)



บริษัทฯ มีกำไรก่อนภาษีเงินได้ (EBT) จากผลการดำเนินงานสำหรับ 3 เดือน สิ้นสุดวันที่ 30 กันยายน 2560 และ 30 กันยายน 2559 ดังต่อไปนี้

	ไตรมาส 3/2560	ไตรมาส 3/2559	เปลี่ยนแปลง	%
กำไรก่อนภาษีเงินได้ (ล้านบาท)	77.31	162.83	(85.52)	(52.52)
อัตรากำไรก่อนภาษีเงินได้ต่อรายได้รวม %	11.28	23.04	(11.76)	

บริษัทฯ มีกำไรสุทธิ จากผลการดำเนินงานสำหรับ 9 เดือน สิ้นสุด วันที่ 30 กันยายน 2560 และ 30 กันยายน 2559 ดังต่อไปนี้

	2560	2559	เปลี่ยนแปลง	%
	ม.ค.-ก.ย.	ม.ค.-ก.ย.		
กำไรสุทธิ (ล้านบาท)	248.45	318.25	(69.80)	(21.93)
อัตรากำไรขั้นต้น %	34.44	35.02	(0.58)	
อัตรากำไรสุทธิต่อรายได้รวม %	12.15	15.52	(3.37)	

บริษัทฯ มีกำไรสุทธิ จากผลการดำเนินงานสำหรับ 9 เดือนปี 2560 น้อยกว่า ปี 2559 ร้อยละ 21.93 หรือน้อยกว่า 69.80 ล้านบาท เกิดจาก

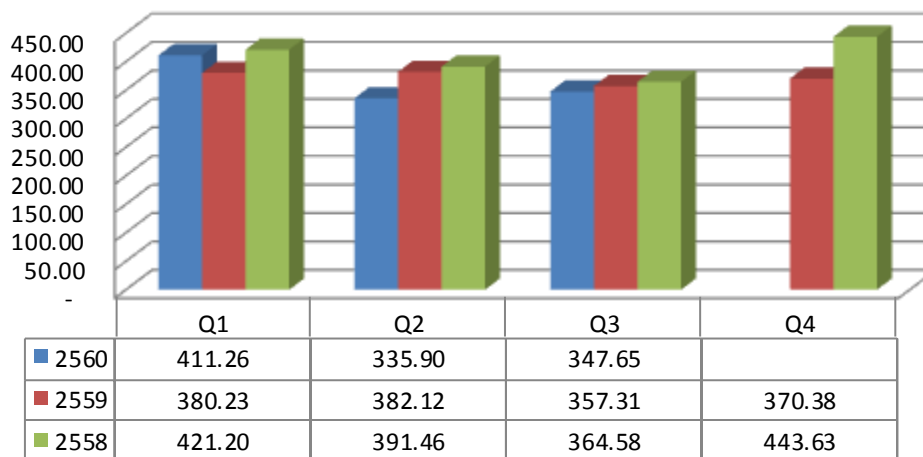
(ล้านบาท)	ปี 2560		ปี 2559		เปลี่ยนแปลง	
	ม.ค.-ก.ย.	%	ม.ค.-ก.ย.	%		%
ผู้ค้าส่งทั่วไป	765.14	37.73%	791.76	39.90%	(26.62)	(3.36)
หน่วยรถเงินสด	192.67	9.50%	188.24	9.49%	4.43	2.35
บริษัทส่งออก	134.92	6.65%	137.72	6.94%	(2.80)	(2.03)
อื่น ๆ	2.08	0.10%	1.94	0.10%	0.14	7.22
<b>1.ขายในประเทศ</b>	<b>1,094.81</b>	<b>53.98%</b>	<b>1,119.66</b>	<b>56.43%</b>	<b>(24.85)</b>	<b>(2.22)</b>
ขายโมเดิร์นเทรด	540.26	26.64%	520.98	26.26%	19.28	3.70
ขายอุตสาหกรรม	133.81	6.60%	126.58	6.38%	7.23	5.71
ขายบริษัทร่วม	50.64	2.50%	47.57	2.40%	3.07	6.45
ขายต่างประเทศ	208.47	10.28%	169.50	8.54%	38.97	22.99
<b>รวมรายได้จากการขาย</b>	<b>2,027.99</b>	<b>100.00%</b>	<b>1,984.29</b>	<b>100.00%</b>	<b>43.70</b>	<b>2.20</b>
<b>2. ต้นทุนขาย</b>	<b>1,329.49</b>		<b>1,289.39</b>		<b>40.10</b>	<b>3.11</b>
% ต่อยอดขาย	65.56%		64.98%		0.58%	
<b>3. ค่าใช้จ่ายในการขาย</b>	<b>292.47</b>		<b>249.51</b>		<b>42.96</b>	<b>17.22</b>
% ต่อยอดขาย	14.42%		12.57%		1.85%	
<b>4. ค่าใช้จ่ายในการบริหาร</b>	<b>117.43</b>		<b>117.49</b>		<b>(0.06)</b>	<b>(0.05)</b>
% ต่อยอดขาย	5.79%		5.92%		(0.13)%	



มูลค่าการจำหน่ายภายในประเทศ ลดลง 24.85 ล้านบาท หรือลดลง ร้อยละ 2.22 เนื่องจากช่องทาง  
การจัดจำหน่ายค้าส่ง (ยี่ปั่ว) ลดลง 26.62 ล้านบาท หรือลดลง ร้อยละ 3.36 , หน่วยรถเงินสด เพิ่มขึ้น 4.43  
ล้านบาท หรือเพิ่มขึ้น ร้อยละ 2.35 และบริษัทส่งออก ลดลง 2.80 ล้านบาท หรือลดลง ร้อยละ 2.03

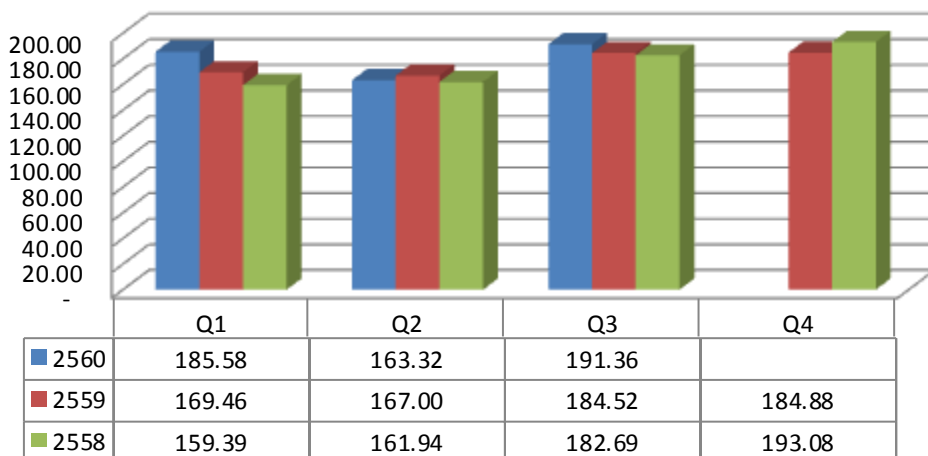
(ล้านบาท)	ปี 2560	%	ปี 2559	%	เปลี่ยนแปลง	%
	ม.ค.-ก.ย.		ม.ค.-ก.ย.			
ผู้ค้าส่งทั่วไป	765.14	69.89%	791.76	70.71%	(26.62)	(3.36)
หน่วยรถเงินสด	192.67	17.60%	188.24	16.81%	4.43	2.35
บริษัทส่งออก	134.92	12.32%	137.72	12.30%	(2.80)	(2.03)
อื่นๆ	2.08	0.19%	1.94	0.17%	0.14	7.22
<b>ขายในประเทศ</b>	<b>1,094.81</b>	<b>100.00%</b>	<b>1,119.66</b>	<b>100.00%</b>	<b>(24.85)</b>	<b>(2.22)</b>

### ยอดขายในประเทศ รายไตรมาส (ล้านบาท)



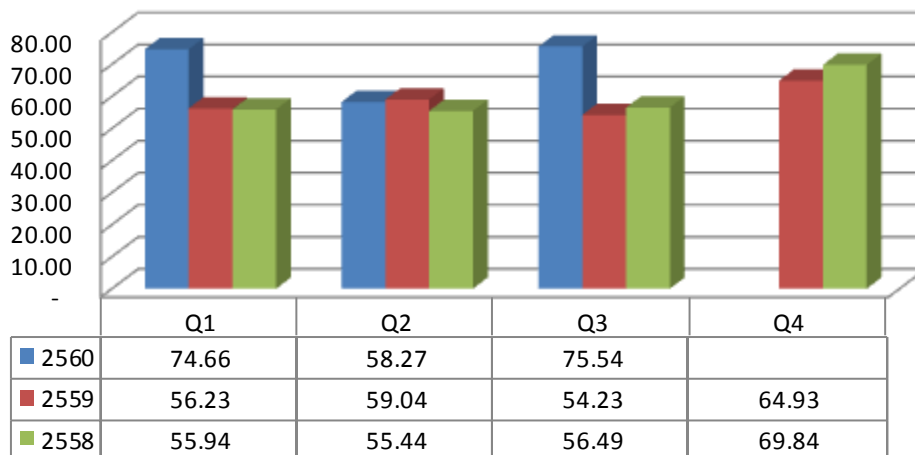
ในขณะที่ โม่เดิร์นเทรด เพิ่มขึ้นจาก ปี 2559 จำนวน 19.28 ล้านบาท คิดเป็น ร้อยละ 3.70

### ยอดโม่เดิร์นเทรด รายไตรมาส (ล้านบาท)



มูลค่าการจำหน่ายในต่างประเทศ เพิ่มขึ้น 38.97 ล้านบาท หรือ เพิ่มขึ้นร้อยละ 22.99 ส่วนใหญ่เพิ่มจากแถบ อเมริกา และเอเชีย

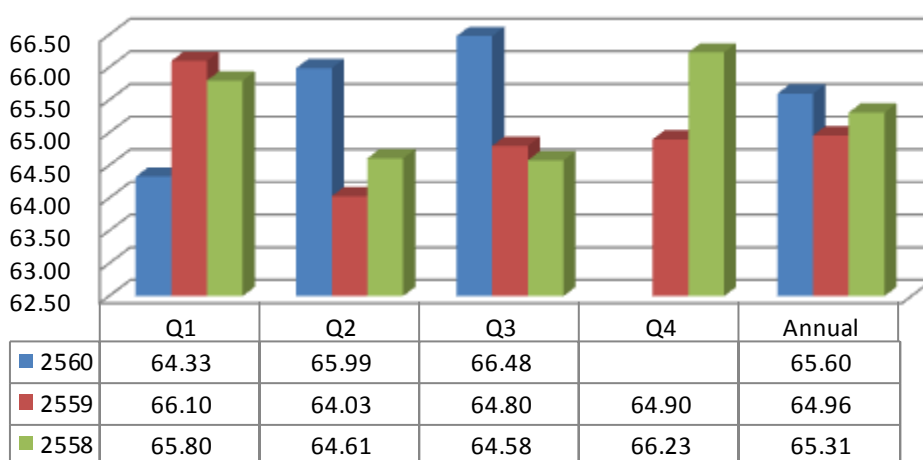
### ยอดขายต่างประเทศ รายไตรมาส (ล้านบาท)



มูลค่าการจำหน่ายบริษัทรวมเพิ่มขึ้น 3.07 ล้านบาท หรือ เพิ่มขึ้นร้อยละ 6.45 เนื่องจากบริษัท ยามาฮา (ประเทศไทย) จำกัด เพิ่มขึ้น 4.57 ล้านบาท หรือ เพิ่มขึ้นร้อยละ 28.07 แต่บริษัท เอ็กซ์เตอร์ (ประเทศไทย) จำกัด ลดลง 1.50 ล้านบาท หรือลดลงร้อยละ 4.79

ด้วยเหตุผลดังกล่าว จึงทำให้ยอดขายทั้งสิ้น เพิ่มขึ้น จาก 1,984.29 ล้านบาทในปี 2559 เป็น 2,027.99 ล้านบาทในปี 2560 เพิ่มขึ้น 43.70 ล้านบาท หรือ เพิ่มขึ้นร้อยละ 2.20

ต้นทุนขาย (ร้อยละของยอดขาย) เปรียบเทียบรายไตรมาส



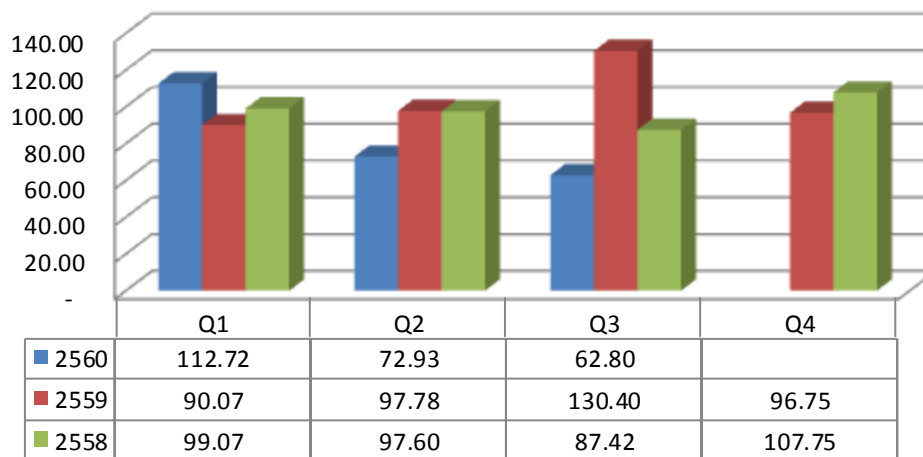
ต้นทุนขายเพิ่มขึ้นจากร้อยละ 0.58 ของยอดขายในปี 2559 เพิ่มขึ้นจากต้นทุนขายร้อยละ 64.98 ของยอดขายปี 2559 เป็น ร้อยละ 65.56 ของยอดขายในปี 2560 หรือ เพิ่มขึ้น 40.10 ล้านบาท เนื่องจาก วัตถุดิบหลักปรับราคาสูงขึ้น

ค่าใช้จ่ายในการขายเพิ่มขึ้นจากร้อยละ 12.57 ของยอดขายในปี 2559 เป็นร้อยละ 14.42 ของยอดขายในปี 2560 เพิ่มขึ้น ร้อยละ 1.85 หรือ เพิ่มขึ้น 42.96 ล้านบาท ส่วนใหญ่มาจากค่าใช้จ่ายส่งเสริมการขาย

ค่าใช้จ่ายในการบริหาร ลดลงจากร้อยละ 5.92 ของยอดขายในปี 2559 เป็นร้อยละ 5.79 ของยอดขายในปี 2560 ลดลงร้อยละ 0.13 หรือลดลง 0.06 ล้านบาท ส่วนใหญ่มาจากหนี้สงสัยจะสูญ

จากเหตุผลดังกล่าวข้างต้น ผลการดำเนินงานสำหรับงวด 9 เดือน สิ้นสุดวันที่ 30 กันยายน 2560 บริษัทฯ มีกำไรสุทธิ 248.45 ล้านบาท ซึ่งลดลงจากช่วงเวลาเดียวกันของปี 2559 จำนวน 69.80 ล้านบาท หรือลดลงประมาณ ร้อยละ 21.93

### กำไรสุทธิ เปรียบเทียบรายไตรมาส (ล้านบาท)



บริษัทฯ มีกำไรก่อนภาษีเงินได้ (EBT) กันยายน 2560 และ 30 กันยายน 2559 ดังต่อไปนี้

จากผลการดำเนินงานสำหรับ 9 เดือน สิ้นสุดวันที่ 30

	ปี 2560	ปี 2559	เปลี่ยนแปลง	%
	ม.ค.-ก.ย.	ม.ค.-ก.ย.		
กำไรก่อนภาษีเงินได้ (ล้านบาท)	309.58	397.70	(88.12)	(22.16)
อัตรากำไรก่อนภาษีเงินได้ต่อรายได้รวม %	15.14	19.39	(4.25)	

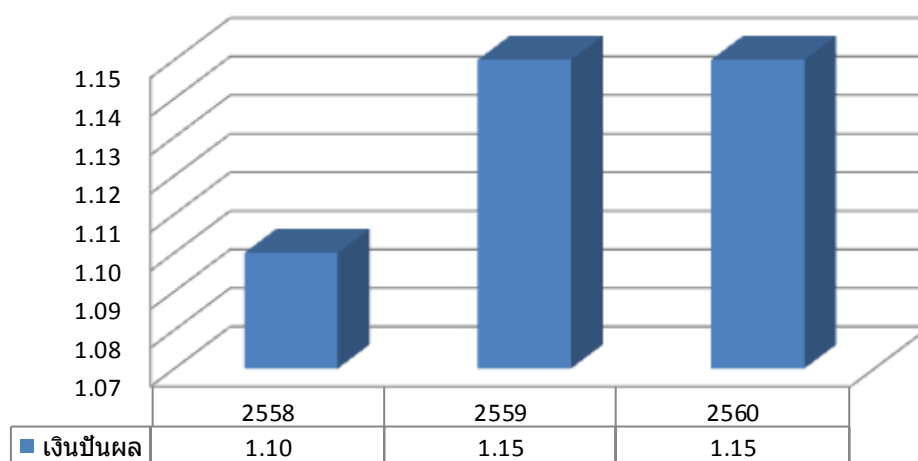
### การจ่ายเงินปันผล

บริษัทมีนโยบายจ่ายเงินปันผล ในอัตราไม่น้อยกว่าร้อยละ 50 ของกำไรสุทธิในแต่ละปี โดยจะจ่ายในปีถัดไป

ในการประชุมสามัญประจำปีผู้ถือหุ้นของบริษัท เมื่อวันที่ 21 เมษายน 2560 ผู้ถือหุ้นมีมติอนุมัติการจัดสรรกำไรเป็นเงินปันผล สำหรับผลการดำเนินงาน ปี 2559 และ 2553 จำนวน 360 ล้านบาท ในอัตราร้อยละ 1.15 บาท หรือคิดเป็น ร้อยละ 99.76 ของกำไรสุทธิ เป็นจำนวนเงินปันผลทั้งสิ้น 414 ล้านบาท เงินปันผลดังกล่าว จ่ายให้ผู้ถือหุ้นในวันที่ 17 พฤษภาคม 2560

	ปี 2560	ปี 2559	เปลี่ยนแปลง	%
	ม.ก.-ก.ย.	ม.ก.-ก.ย.		
กำไรสุทธิ จากปีที่แล้ว	415.00	391.84	23.16	5.91
เงินปันผลจ่าย (ล้านบาท)	414.00	414.00	-	-
เงินปันผลต่อหุ้น (บาท)	1.15	1.15	-	-
อัตราเงินปันผลต่อกำไรสุทธิ	99.76%	105.66%	(5.90%)	

### เงินปันผล เปรียบเทียบย้อนหลัง (บาท)



## โครงสร้างเงินทุน

อัตราส่วนหนี้สินต่อส่วนของผู้ถือหุ้น

ปี 2560 เท่ากับ 0.12 สูงกว่า 0.11 ในปี 2559 โครงสร้างเงินทุนดังกล่าวเหมาะสม กับกิจกรรมและฐานะของกิจการ โดยหนี้สินส่วนใหญ่เป็นหนี้สินหมุนเวียน

	30 กันยายน 2560		31 ธันวาคม 2559	
	ล้านบาท	%	ล้านบาท	%
หนี้สินทั้งสิ้น	315.51	12.40	265.09	9.97
ส่วนของผู้ถือหุ้น	2,227.93	87.60	2,393.41	90.03
สินทรัพย์รวม	<b>2,543.44</b>	<b>100.00</b>	<b>2,658.50</b>	<b>100.00</b>
เจ้าหนี้การค้า	123.87	4.87	84.85	3.19
ค่าภาษีเงิน ได้นิติบุคคลค้างจ่าย	14.04	0.55	46.86	1.76
ค่าใช้จ่ายค้างจ่าย	108.93	4.28	82.26	3.10
เจ้าหนี้อื่น	18.52	0.73	3.15	0.12
หนี้สินหมุนเวียนอื่น	7.21	0.28	9.85	0.37
หนี้สินไม่หมุนเวียน	42.94	1.69	38.12	1.43
หนี้สินทั้งสิ้น	<b>315.51</b>	<b>12.40</b>	<b>265.09</b>	<b>9.97</b>
ทุนหุ้นสามัญ	360.00	14.15	360.00	13.54
ส่วนเกินมูลค่าหุ้น	615.60	24.20	615.60	23.16
การเปลี่ยนแปลงในมูลค่ายุติธรรม	0.04	0.01	(0.03)	(0.00)
กำไรสะสมจัดสรร	60.00	2.36	60.00	2.26
กำไรสะสมยังไม่ได้จัดสรร	1,192.29	46.88	1,357.84	51.07
รวมส่วนของผู้ถือหุ้น	<b>2,227.93</b>	<b>87.60</b>	<b>2,393.41</b>	<b>90.03</b>

บริษัทฯ ไม่มีหนี้สินจากการกู้ยืม บริษัทฯ ใช้โครงสร้างเงินทุนส่วนใหญ่จากส่วนของผู้ถือหุ้น

## สภาพคล่อง

### กระแสเงินสด

(หน่วย ล้านบาท)	30 กันยายน 2560	30 กันยายน 2559	เปลี่ยนแปลง	%
กระแสเงินสดจากกิจกรรมดำเนินงาน	225.16	318.79	(93.63)	(29.37)
กระแสเงินสดจากกิจกรรมลงทุน	103.17	44.13	59.04	133.79
กระแสเงินสดจากกิจกรรมจัดหาเงิน	(414.00)	(414.00)	0.00	0.00
เงินสดและรายการเทียบเท่าเงินสดสุทธิ	-	-	-	-
(ลดลง) เพิ่มขึ้น	<b>(85.67)</b>	<b>(51.08)</b>	<b>(34.59)</b>	<b>67.72</b>

(หน่วย ล้านบาท)	30 กันยายน 2560	31 ธันวาคม 2559	เปลี่ยนแปลง	%
ทรัพย์สินหมุนเวียน	1,126.36	1,273.95	(147.59)	(11.59)
หนี้สินหมุนเวียน	272.57	226.97	45.60	20.09
อัตราส่วนเงินทุนหมุนเวียน	<b>4.13</b>	<b>5.61</b>	<b>(1.48)</b>	<b>(26.38)</b>

### อัตราส่วนเงินทุนหมุนเวียน

ปี 2560 เท่ากับ 4.13 เท่า ลดลงจาก 5.61 เท่าในปี 2559 ทั้งนี้เนื่องจาก บริษัทฯ มีสินทรัพย์หมุนเวียนลดลง 147.59 ล้านบาท ซึ่งส่วนใหญ่ เป็น เงินลงทุนชั่วคราว แต่มีหนี้สินหมุนเวียนเพิ่มขึ้น 45.60 ล้านบาท ซึ่งส่วนใหญ่เป็น เจ้าหนี้การค้า ค่าใช้จ่ายค้างจ่าย

อย่างไรก็ตามบริษัทได้ถือนโยบายบริหารการเงินอย่างเคร่งครัด จะเห็นได้ว่า บริษัทฯ มีอัตราส่วนเงินทุนหมุนเวียนสูง ไม่มีปัญหาด้านสภาพคล่อง ณ วันที่ 30 กันยายน 2560 บริษัทฯ มีเงินสดและรายการเทียบเท่าเงินสดกว่า 253.99 ล้านบาท และยังมีวงเงินกู้เบิกเกินบัญชี ที่ยังไม่ได้ใช้จากธนาคารขนาดใหญ่ อีกกว่า 32.50 ล้านบาท เพื่อรองรับความจำเป็นในการใช้เงินทุนกรณีฉุกเฉิน และยังมีวงเงินสินเชื่อซึ่งยังมีได้เบิกใช้เป็นจำนวนเงินอีก 65 ล้านบาท รวมเป็นวงเงินเชื่อจำนวนเงินรวม 97.50 ล้านบาท

### ความสามารถในการชำระหนี้ และการปฏิบัติตามเงื่อนไขการกู้ยืม

บริษัท ไม่มีการกู้ยืม มีแต่หนี้สินหมุนเวียน จากเจ้าหนี้การค้า และ ค่าใช้จ่ายค้างจ่าย บริษัทปฏิบัติตามเงื่อนไขการค้าตามข้อตกลงแต่ละราย เป็นลูกหนี้ที่ดี จ่ายชำระหนี้ตรงตามเงื่อนไข

## คุณภาพของสินทรัพย์

### การเปลี่ยนแปลงในสินทรัพย์

บริษัทฯ มีสินทรัพย์รวมสิ้นสุด ณ วันที่ 30 กันยายน 2560 จำนวน 2,543.44 ล้านบาท ลดลง ร้อยละ 4.33 เมื่อเทียบกับสินทรัพย์รวมจำนวน 2,658.50 ล้านบาท ณ วันที่ 31 ธันวาคม 2559

ณ วันที่ 30 กันยายน 2560 บริษัทฯ มีสินทรัพย์หมุนเวียน และ สินทรัพย์ไม่หมุนเวียน คิดเป็นสัดส่วนร้อยละ 44.29 และ 55.71 ของสินทรัพย์รวมตามลำดับ เทียบกับร้อยละ 47.92 และ 52.08 ณ วันที่ 31 ธันวาคม 2559

(หน่วย ล้านบาท)	30 กันยายน 2560	31 ธันวาคม 2559	เปลี่ยนแปลง	%
สินทรัพย์หมุนเวียน	1,126.37	1,273.95	(147.58)	(11.58)
สินทรัพย์ไม่หมุนเวียน	1,417.07	1,384.55	32.52	2.35
<b>รวมสินทรัพย์</b>	<b>2,543.44</b>	<b>2,658.50</b>	<b>(115.06)</b>	<b>(4.33)</b>
อัตราสินทรัพย์หมุนเวียน %	44.29%	47.92%	(3.63)	
อัตราสินทรัพย์ไม่หมุนเวียน %	55.71%	52.08%	3.63	
<b>อัตราสินทรัพย์ %</b>	<b>100.00%</b>	<b>100.00%</b>		



ส่วนประกอบสำคัญของสินทรัพย์

	30 กันยายน		31 ธันวาคม	
	ล้านบาท	%	ล้านบาท	%
ที่ดิน อาคารและอุปกรณ์	1,155.61	45.43	1,129.89	42.50
สินค้าคงเหลือ	493.35	19.40	351.48	13.22
ลูกหนี้การค้า	293.33	11.53	272.90	10.27
เงินสดและรายการเทียบเท่าเงินสด	253.99	9.99	339.65	12.78
ที่ดิน ที่ยังไม่ได้ใช้ดำเนินงาน	189.90	7.47	189.90	7.14
เงินลงทุนชั่วคราว	57.49	2.26	267.47	10.06
เงินลงทุนในบริษัทร่วม	23.49	0.92	19.44	0.73
เงินลงทุนระยะยาว	20.50	0.80	20.41	0.77
สินทรัพย์ภายใต้การควบคุม	12.72	0.50	13.57	0.51
สินทรัพย์หมุนเวียนอื่น	12.60	0.49	7.00	0.26
เงินจ่ายล่วงหน้าค่าสินค้า	12.38	0.49	30.75	1.16
สินทรัพย์ไม่มีตัวตน	8.03	0.32	4.26	0.16
เงินฝากประจำที่ติดภาระค้ำประกัน	4.60	0.18	4.60	0.17
ลูกหนี้อื่น	3.23	0.13	3.50	0.13
สินทรัพย์ไม่หมุนเวียนอื่น	2.22	0.09	2.48	0.09
เงินให้กู้ยืมระยะยาวแก่บริษัทร่วม	-	-	1.20	0.05
ส่วนที่ครบกำหนดในหนึ่งปี				
<b>รวมสินทรัพย์</b>	<b>2,543.44</b>	<b>100.00</b>	<b>2,658.50</b>	<b>100.00</b>

สำหรับลูกหนี้การค้า ได้มีการตั้งค่าเผื่อหนี้สงสัยจะสูญอย่างเพียงพอตามข้อเท็จจริง ณ วันที่ 30 กันยายน 2560 มีค่าเผื่อหนี้สงสัยจะสูญ จำนวน 1.38 ล้านบาท เทียบกับ จำนวน 1.39 ล้านบาท ณ วันที่ 31 ธันวาคม 2559

(หน่วย ล้านบาท)	30 กันยายน 2560	31 ธันวาคม 2559	เปลี่ยนแปลง	%
กิจการที่เกี่ยวข้องกัน	24.01	16.41	7.60	46.31
กิจการอื่น	270.70	257.88	12.82	4.97
<b>รวม</b>	<b>294.71</b>	<b>274.29</b>	<b>20.42</b>	<b>7.44</b>
หัก ค่าเผื่อหนี้สงสัยจะสูญ	(1.38)	(1.39)	0.01	(0.72)
<b>ลูกหนี้การค้า</b>	<b>293.33</b>	<b>272.90</b>	<b>20.43</b>	<b>7.49</b>

สินค้าคงเหลือ ไม่มีการเสื่อมสภาพหรือล้าสมัย

(หน่วย ล้านบาท)	30 กันยายน 2560	31 ธันวาคม 2559	เปลี่ยนแปลง	%
สินค้าสำเร็จรูป	97.28	81.59	15.69	19.23
สินค้าระหว่างผลิต	140.63	117.66	22.97	19.52
วัตถุดิบและหีบห่อ	244.85	151.80	93.05	61.30
หีบห่อระหว่างทาง	9.57	-	9.57	-
วัสดุ	1.02	0.43	0.59	137.21
<b>สินค้าคงเหลือ</b>	<b>493.35</b>	<b>351.48</b>	<b>141.87</b>	<b>40.36</b>

เงินลงทุนระยะยาว ที่มีกำหนดไถ่ถอน 2565 จำนวน 20 ล้านบาท

(หน่วย ล้านบาท)	30 กันยายน 2560	31 ธันวาคม 2559	เปลี่ยนแปลง	%
หุ้นกู้	20.00	20.00	-	-
หุ้นสามัญ	0.50	0.41	0.09	21.95
<b>เงินลงทุนระยะยาวอื่น</b>	<b>20.50</b>	<b>20.41</b>	<b>0.09</b>	<b>0.44</b>

## การด้อยค่า

ที่ดินที่ยังไม่ได้ใช้ดำเนินงาน

(หน่วย ล้านบาท)	30 กันยายน 2560	31 ธันวาคม 2559	เปลี่ยนแปลง	%
ที่ดินที่ยังไม่ได้ใช้ดำเนินงาน	204.07	204.07	-	-
หัก ค่าเพื่อการด้อยค่าของสินทรัพย์	(14.17)	(14.17)	-	-
<b>สุทธิ</b>	<b>189.90</b>	<b>189.90</b>	-	-

ตามรายงานการประเมินราคาวันที่ 28 กันยายน 2559 บริษัทประเมินราคาอิสระได้ประเมินราคาที่ดินที่ยังได้ใช้ดำเนินงานของบริษัท โดยใช้วิธีการเปรียบเทียบราคาตลาด โดยมีราคาประเมินมูลค่า 189.90 ล้านบาท บริษัทจึงบันทึกการกลับรายการค่าเพื่อการด้อยค่าของสินทรัพย์ดังกล่าวจำนวน 47.48 ล้านบาท เป็นรายได้อื่นในงบกำไรขาดทุนเบ็ดเสร็จ ในไตรมาส 3/2559

(นายธนวัฒน์ วิญญูรัตน์)

กรรมการ