



บทรายงานและการวิเคราะห์ของฝ่ายบริหาร

สำหรับงวด 3 เดือน สิ้นสุด 31 มีนาคม 2560 และ 31 มีนาคม 2559

ภาพรวม

ผลการดำเนินงานของบริษัท ใน ไตรมาส 1/ 2560 สูงกว่า ไตรมาส 1/2559 ส่งผลให้กำไรสุทธิเพิ่มขึ้นจากปีก่อนหน้า เนื่องจากมีการปรับปรุงขบวนการผลิต ทำให้ประสิทธิภาพในการผลิต ดีขึ้น และยอดขายที่สูง ซึ่งมีผลต่อผลการดำเนินงานในทางที่ดีมากกว่าการปรับตัวสูงขึ้นของวัตถุดิบและ ค่าใช้จ่ายในการขาย

	(ล้านบาท) ไตรมาส 1/2560	ไตรมาส 1/2559	เปลี่ยนแปลง	%
ยี่ปั่ว หน่วยรถ	411.26	380.23	31.03	8.16%
อุตสาหกรรม	45.68	42.11	3.57	8.48%
โมเดิร์นเทรด	185.58	169.46	16.12	9.51%
บริษัทร่วม	14.17	17.20	(3.03)	-17.62%
ขายต่างประเทศ	74.66	56.23	18.43	32.78%
รวมยอดขาย	731.35	665.23	66.12	9.94%
ต้นทุนขาย	470.48	439.72	30.76	7.00%
ค่าใช้จ่ายในการขาย	86.28	83.10	3.18	3.83%
ค่าใช้จ่ายในการบริหาร	41.80	38.28	3.52	9.20%
กำไรสุทธิ	112.72	90.07	22.65	25.15%

การวิเคราะห์ผลการดำเนินงานและฐานะการเงินการวิเคราะห์ผลการดำเนินงาน

ความสามารถในการทำกำไร

บริษัทฯ มีกำไรสุทธิ จากผลการดำเนินงานสำหรับ 3 เดือน สิ้นสุด วันที่ 31 มีนาคม 2556 และ 31 มีนาคม 2559 ดังต่อไปนี้

	ไตรมาส 1/2560	ไตรมาส 1/2559	เปลี่ยนแปลง	%
กำไรสุทธิ (ล้านบาท)	112.72	90.07	22.65	25.15
อัตรากำไรขั้นต้น %	35.67	33.90	1.77	
อัตรากำไรสุทธิต่อรายได้รวม %	15.29	13.37	1.92	

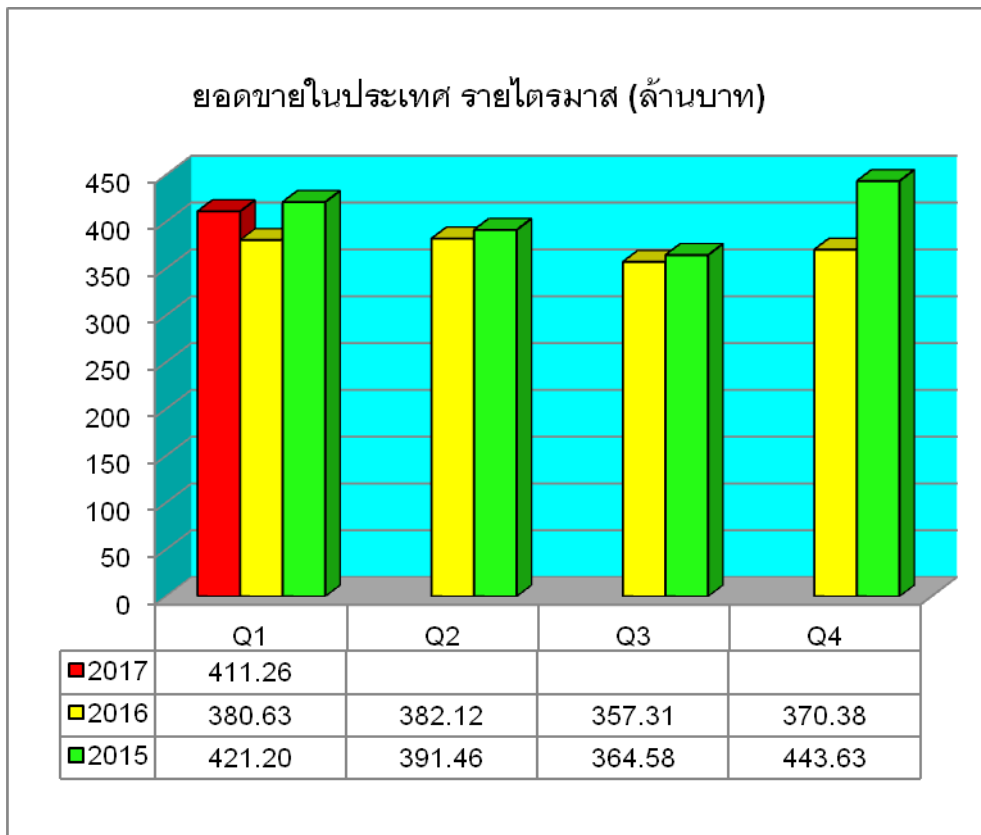
บริษัทฯ มีกำไรสุทธิ ไตรมาส 1/2560 เพิ่มขึ้นกว่าปี 2559 ร้อยละ 25.15 หรือเพิ่มขึ้นกว่า 22.65 ล้านบาทเกิดจาก

(หน่วยล้านบาท)	ไตรมาส 1/2560	ไตรมาส 1/2559	เปลี่ยนแปลง	%
1. ขายในประเทศ	411.26	380.23	31.03	8.16
ขายโมเดิร์นเทรด	185.58	169.46	16.12	9.51
ขายอุตสาหกรรม	45.68	42.11	3.57	8.48
ขายบริษัทร่วม	14.17	17.20	(3.03)	(17.62)
ขายต่างประเทศ	74.66	56.23	18.43	32.78
รวมรายได้จากการขาย	731.35	665.23	66.12	9.94
2. ต้นทุนขาย	470.48	439.72	30.76	7.00
% ต่อยอดขาย	64.33%	66.10%	-1.77%	
3. ค่าใช้จ่ายในการขาย	86.28	83.10	3.18	3.83
% ต่อยอดขาย	11.80%	12.49%	-0.69%	
4. ค่าใช้จ่ายในการบริหาร	41.80	38.28	3.52	9.20
% ต่อยอดขาย	5.72%	5.75%	-0.03%	



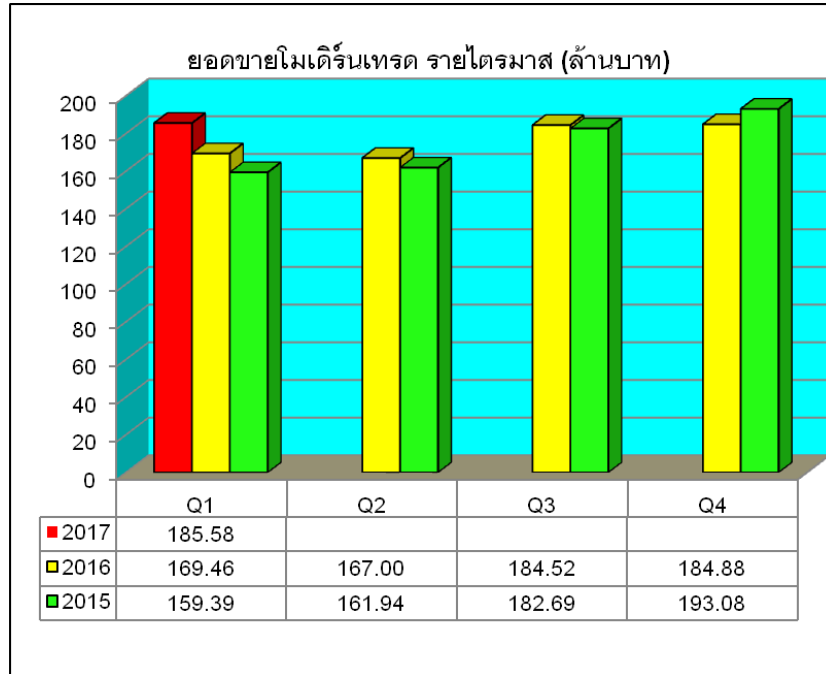
มูลค่าการจำหน่ายภายในประเทศ เพิ่มขึ้น 31.03 ล้านบาท หรือ เพิ่มขึ้น ร้อยละ 8.16 เนื่องจาก ช่องทางการจัดจำหน่ายค้าส่ง (ยี่ปั่ว) เพิ่มขึ้น 13.63 ล้านบาทหรือเพิ่มขึ้นกว่าร้อยละ 4.72 ตลอดจนช่องทางการจัดจำหน่าย บริษัทส่งออกเพิ่มขึ้น 16.98 ล้านบาท หรือ เพิ่มขึ้นกว่าร้อยละ 63.81 และหน่วยรถยนต์ เพิ่มขึ้น 0.78 ล้านบาท หรือเพิ่มขึ้นกว่า ร้อยละ 1.22

(ล้านบาท)	ไตรมาส 1/2560	ไตรมาส 1/2559	เปลี่ยนแปลง	%
ผู้ค้าส่งทั่วไป(ยี่ปั่ว)	302.24	288.61	13.63	4.72%
หน่วยรถยนต์	64.83	64.05	0.78	1.22%
บริษัทส่งออก	43.59	26.61	16.98	63.81%
อื่น ๆ	0.60	0.96	(0.36)	-37.50%
รวมยอดขายในประเทศ	411.26	380.23	31.03	8.16%

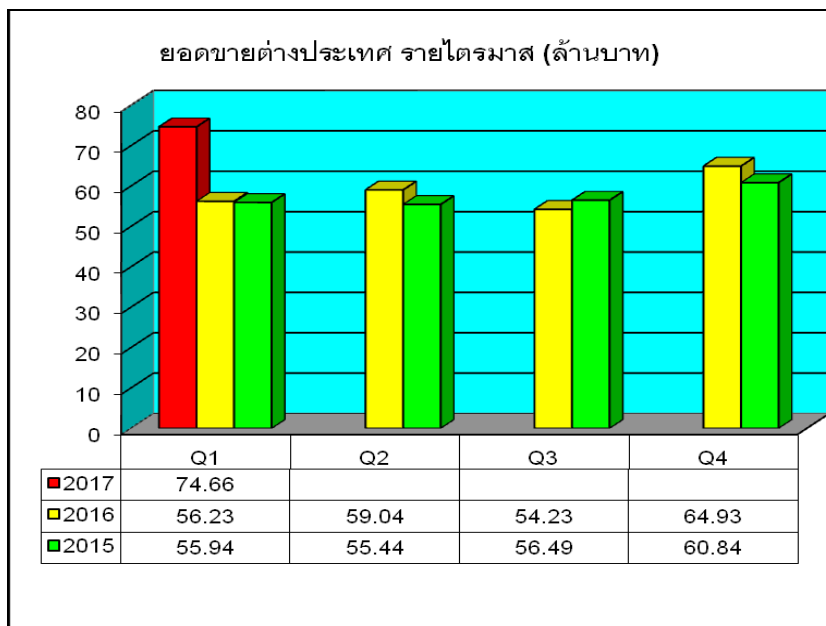




ในขณะที่โมเดิร์นเทรด เพิ่มขึ้น 16.12 ล้านบาท หรือเพิ่มขึ้น ร้อยละ 9.51

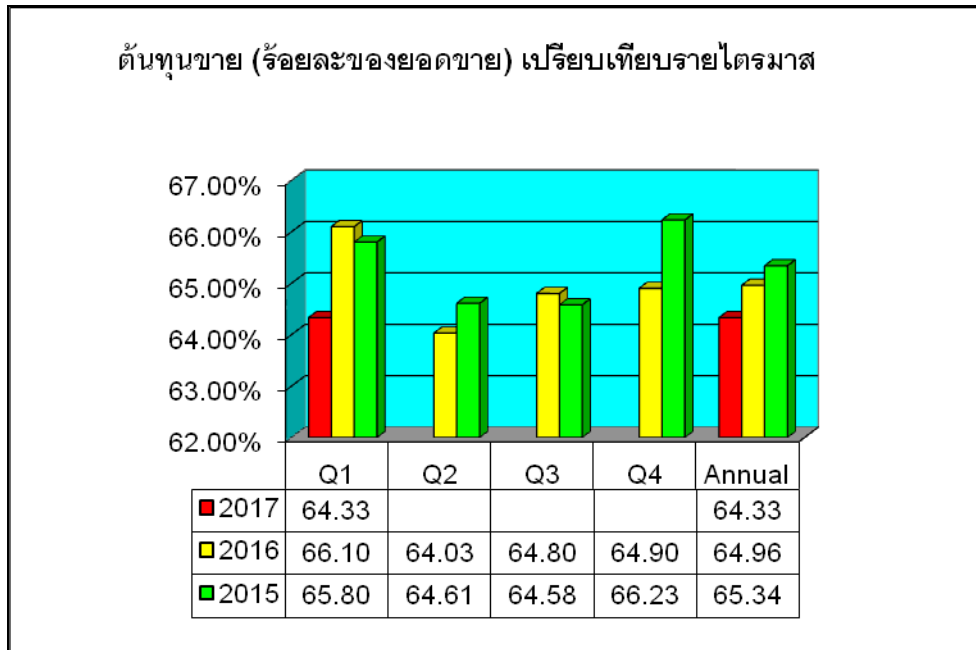


มูลค่าการจำหน่ายต่างประเทศเพิ่มขึ้น 18.43 ล้านบาท หรือ เพิ่มขึ้น 32.78%





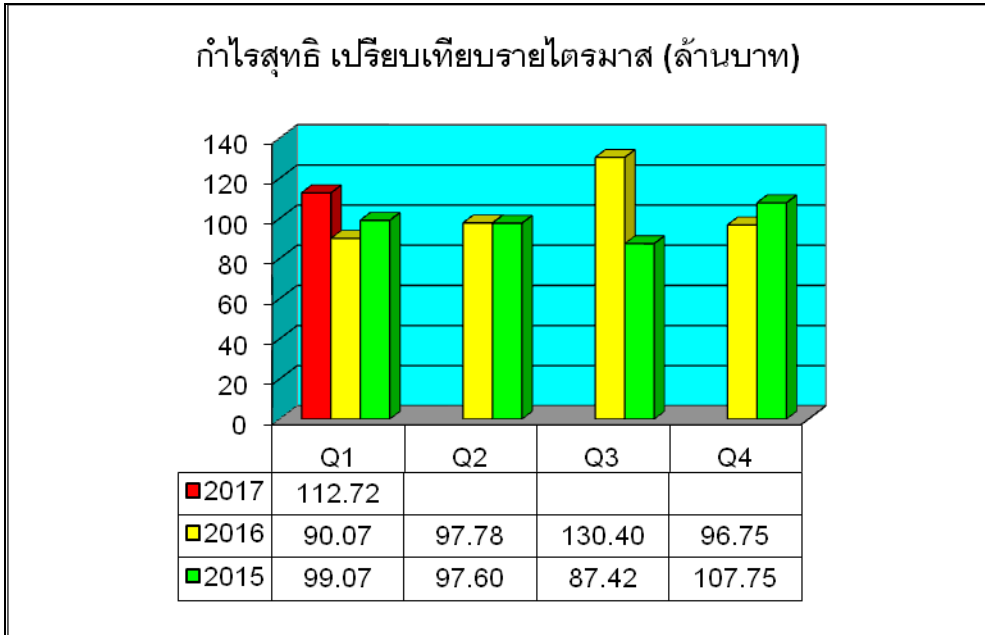
มูลค่าการจำหน่ายบริษัทรวมลดลง 3.03 ล้านบาท หรือ ลดลง 17.62% เนื่องจาก บริษัท เอ็กซ์เตอร์ (ประเทศไทย) จำกัด ลดลง 2.46 ล้านบาท หรือลดลง ร้อยละ 35.34 ขณะที่ บริษัท ยามาฮ่า (ประเทศไทย) จำกัด ลดลง 0.57 ล้านบาท หรือลดลงร้อยละ 5.57 เนื่องจากสินค้าส่งออกต่างประเทศมีปริมาณที่ลดลง



สรุปผลการดำเนินงานสำหรับงวด 3 เดือน สิ้นสุดวันที่ 31 มีนาคม 2560 ยอดขายเพิ่มขึ้น บริษัทฯมี กำไรสุทธิ 112.72 ล้านบาท ซึ่งเพิ่มขึ้นกว่าช่วงเวลาเดียวกันของปี 2559 จำนวน 22.65 ล้านบาท หรือ ประมาณ ร้อยละ 25.15

ต้นทุนขายลดลง 1.77%ต่อยอดขาย จาก 66.10% ในไตรมาส 1/2559 ลดลงเป็น 64.33 % ในไตรมาส 1/2560 นี้ เนื่องจากมีการปรับปรุงขบวนการผลิต ทำให้ประสิทธิภาพในการผลิตเพิ่มขึ้น ซึ่งในขณะเดียวกัน ทางด้านวัตถุดิบหลักที่ใช้ในการผลิตปรับตัวสูงขึ้นเช่นกัน

ค่าใช้จ่ายในการขาย ลดลง 0.69% ต่อยอดขาย จาก 12.49% ในไตรมาส 1/2559 ลดลงเป็น 11.80 % ในไตรมาส 1/2560



บริษัทฯ มีกำไรก่อนภาษีเงินได้ (EBT) จากผลการดำเนินงานสำหรับ งวด 3 เดือน สิ้นสุดวันที่ 31 มีนาคม 2560 และ 31 มีนาคม 2559 ดังต่อไปนี้

	ไตรมาส 1/2560	ไตรมาส 1/2559	เปลี่ยนแปลง	%
กำไรก่อนภาษีเงินได้ (ล้านบาท)	140.86	112.72	28.14	24.96
อัตรากำไรก่อนภาษีเงินได้ต่อรายได้รวม	19.10%	16.74%	2.36%	14.10

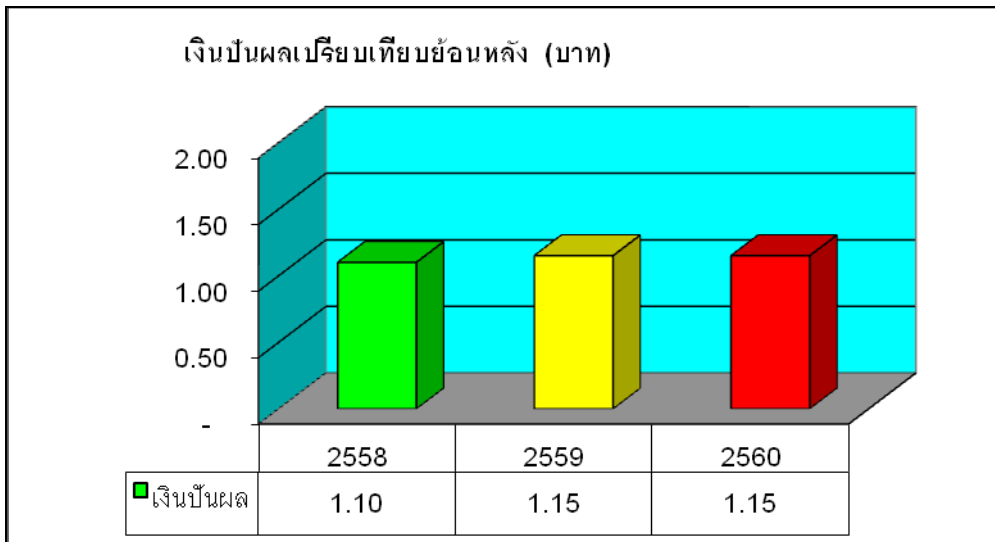


การจ่ายเงินปันผล

บริษัทมีนโยบายจ่ายเงินปันผล ในอัตราไม่น้อยกว่าร้อยละ 50 ของกำไรสุทธิในแต่ละปี โดยจะจ่ายในปีถัดไป

ในการประชุมสามัญประจำปีผู้ถือหุ้นของบริษัท เมื่อวันที่ 21 เมษายน 2560 ผู้ถือหุ้นมีมติอนุมัติการจัดสรรกำไรเป็นเงินปันผล สำหรับผลการดำเนินงาน ปี 2559 และ 2558 จำนวน 360 ล้านบาท ในอัตราร้อยละ 1.15 บาท หรือคิดเป็น ร้อยละ 99.76 ของกำไรสุทธิ เป็นจำนวนเงินปันผลทั้งสิ้น 414 ล้านบาท เงินปันผลดังกล่าว จ่ายให้ผู้ถือหุ้นในวันที่ 17 พฤษภาคม 2560

	2560	2559	เปลี่ยนแปลง	%
กำไรสุทธิ จากปีที่แล้ว	415.00	391.84	23.16	5.91
เงินปันผลจ่าย (ล้านบาท)	414.00	414.00	0.00	0.00
เงินปันผลต่อหุ้น (บาท)	1.15	1.15	0.00	0.00
อัตราร้อยละเงินปันผลต่อกำไรสุทธิ	99.76%	105.66%	-5.90%	



การวิเคราะห์ฐานะการเงิน

โครงสร้างเงินทุน

อัตราส่วนหนี้สินต่อส่วนของผู้ถือหุ้น

ปี 2560 เท่ากับ 0.12 มากกว่า 0.11 ในปี 2559 โครงสร้างเงินทุนดังกล่าวเหมาะสม กับกิจกรรมและฐานะของกิจการ โดยหนี้สินส่วนใหญ่เป็นหนี้สินหมุนเวียน

	31 มีนาคม 2560		31 ธันวาคม 2559	
	ล้านบาท	%	ล้านบาท	%
หนี้สินทั้งสิ้น	297.22	10.60	265.09	9.97
ส่วนของผู้ถือหุ้น	2,506.19	89.40	2,393.41	90.03
สินทรัพย์รวม	2,803.41	100.00	2,658.50	100.00
เจ้าหนี้การค้า	104.89	3.74	84.85	3.19
ค่าภาษีเงินได้นิติบุคคลค้างจ่าย	74.65	2.66	46.86	1.76
ค่าใช้จ่ายค้างจ่าย	63.92	2.28	82.26	3.10
เจ้าหนี้อื่น	5.19	0.18	3.15	0.12
หนี้สินหมุนเวียนอื่น	8.84	0.32	9.85	0.37
หนี้สินไม่หมุนเวียน	39.73	1.42	38.12	1.43
หนี้สินทั้งสิ้น	297.22	10.60	265.09	9.97
ทุนหุ้นสามัญ	360.00	12.84	360.00	13.54
ส่วนเกินมูลค่าหุ้น	615.60	21.96	615.60	23.16
การเปลี่ยนแปลงในมูลค่ายุติธรรม	0.02	0.00	(0.03) -	0.00
กำไรสะสมจัดสรร	60.00	2.14	60.00	2.26
กำไรสะสมยังไม่ได้จัดสรร	1,470.57	52.46	1,357.84	51.07
รวมส่วนของผู้ถือหุ้น	2,506.19	89.40	2,393.41	90.03

บริษัทฯ ไม่มีหนี้สินจากการกู้ยืม บริษัทฯ ใช้โครงสร้างเงินทุนส่วนใหญ่จากส่วนของผู้ถือหุ้น



สภาพคล่อง

กระแสเงินสด

(หน่วย ล้านบาท)	ไตรมาส 1/2560	ไตรมาส 1/2559	เปลี่ยนแปลง	%
กระแสเงินสดจากกิจกรรมดำเนินงาน	114.30	123.29	(8.99)	(7.29)
กระแสเงินสดจากกิจกรรมลงทุน	116.66	37.02	79.64	215.13
กระแสเงินสดจากกิจกรรมจัดหาเงิน	-	-	-	-
เงินสดและรายการเทียบเท่าเงินสดสุทธิ (ลดลง) เพิ่มขึ้น	230.96	160.31	70.65	44.07

(หน่วย ล้านบาท)	31-มี.ค.-60	31-ธ.ค.-59	เปลี่ยนแปลง	%
ทรัพย์สินหมุนเวียน	1,430.58	1,273.95	156.63	12.29
หนี้สินหมุนเวียน	257.49	226.97	30.52	13.45
อัตราส่วนเงินทุนหมุนเวียน %	5.56	5.61	(0.06)	(1.02)

อัตราส่วนเงินทุนหมุนเวียน

ปี 2560 เท่ากับ 5.56 เท่า ลดลงจาก 5.61 เท่าในปี 2559 ทั้งนี้เนื่องจาก บริษัทฯ มีสินทรัพย์หมุนเวียนเพิ่มขึ้น 156.63 ล้านบาท ซึ่งส่วนใหญ่เป็น เงินสดและรายการเทียบเท่าเงินสด และมีหนี้สินหมุนเวียนเพิ่มขึ้น 30.52 ล้านบาท ซึ่งส่วนใหญ่เป็น เจ้าหนี้การค้า และภาษีเงิน ได้ค้างจ่าย

อย่างไรก็ตามบริษัทได้ถอนนโยบายบริหารการเงินอย่างเคร่งครัด จะเห็นได้ว่า บริษัทฯ มีอัตราส่วนเงินทุนหมุนเวียนสูง ไม่มีปัญหาด้านสภาพคล่อง ณ วันที่ 31 มีนาคม 2560 บริษัทฯ มีเงินสดและรายการเทียบเท่าเงินสดกว่า 570.62 ล้านบาท และยังมีวงเงินกู้เบิกเกินบัญชี ที่ยังไม่ได้ใช้จากธนาคารขนาดใหญ่อีกกว่า 32.50 ล้านบาท เพื่อรองรับความจำเป็นในการใช้เงินทุนกรณีฉุกเฉิน และยังมีวงเงินสินเชื่อซึ่งยังมีได้เบิกใช้เป็นจำนวนเงินอีก 65 ล้านบาท รวมเป็นวงเงินสินเชื่อจำนวนเงินรวม 97.50 ล้านบาท

ความสามารถในการชำระหนี้ และการปฏิบัติตามเงื่อนไขการกู้ยืม

บริษัท ไม่มีการกู้ยืม มีแต่หนี้สินหมุนเวียน จากเจ้าหนี้การค้า และ ค่าใช้จ่ายค้างจ่าย บริษัทปฏิบัติตามเงื่อนไขการค้าตามข้อตกลงแต่ละราย เป็นลูกหนี้ที่ดี จ่ายชำระหนี้ตรงตามเงื่อนไข

**คุณภาพของสินทรัพย์****การเปลี่ยนแปลงในสินทรัพย์**

บริษัทฯ มีสินทรัพย์รวมสิ้นสุด ณ วันที่ 31 มีนาคม 2560 จำนวน 2,803.41 ล้านบาท เพิ่มขึ้น ร้อยละ 5.45 เมื่อเทียบกับสินทรัพย์รวมจำนวน 2,658.50 ล้านบาท ณ วันที่ 31 ธันวาคม 2559

(หน่วย ล้านบาท)	31-มี.ค.-59	31-ธ.ค.-59	เปลี่ยนแปลง	%
สินทรัพย์หมุนเวียน	1,430.58	1,273.95	156.63	12.29
สินทรัพย์ไม่หมุนเวียน	1,372.83	1,384.55	(11.72)	(0.85)
รวมสินทรัพย์	2,803.41	2,658.50	144.91	5.45
อัตราสินทรัพย์หมุนเวียน %	51.03%	47.92%	3.11%	
อัตราสินทรัพย์ไม่หมุนเวียน %	48.97%	52.08%	-3.11%	
อัตราสินทรัพย์ %	100.00%	100.00%	0.00	

ณ วันที่ 31 มีนาคม 2560 บริษัทฯ มีสินทรัพย์หมุนเวียน และ สินทรัพย์ไม่หมุนเวียน คิดเป็นสัดส่วนร้อยละ 51.03 และร้อยละ 47.92 ของสินทรัพย์รวมตามลำดับ เทียบกับร้อยละ 48.97 และ 52.08 ณ วันที่ 31 ธันวาคม 2559



ส่วนประกอบสำคัญของสินทรัพย์

	31 มีนาคม		31 ธันวาคม	
	2560		2559	
	ล้านบาท	%	ล้านบาท	%
ที่ดิน อาคารและอุปกรณ์	1,136.63	40.54	1,129.89	42.50
สินค้าคงเหลือ	383.85	13.69	351.48	13.22
เงินสดและรายการเทียบเท่าเงินสด	570.62	20.35	339.65	12.78
ลูกหนี้การค้า	292.89	10.45	272.90	10.27
เงินลงทุนชั่วคราว	137.49	4.91	267.47	10.06
ที่ดิน ที่ยังไม่ได้ใช้ดำเนินงาน	189.90	6.77	189.90	7.14
เงินจ่ายล่วงหน้าค่าสินค้า	29.26	1.04	30.75	1.16
เงินลงทุนระยะยาว	0.47	0.02	20.41	0.77
เงินลงทุนในบริษัทร่วม	21.48	0.77	19.44	0.73
สินทรัพย์ภายใต้การควบคุม	13.27	0.47	13.57	0.51
สินทรัพย์หมุนเวียนอื่น	10.37	0.37	7.00	0.26
ลูกหนี้อื่น	4.90	0.18	3.50	0.13
เงินฝากประจำที่ติดภาระค่าประกัน	4.60	0.16	4.60	0.17
สินทรัพย์ไม่มีตัวตน	4.11	0.15	4.26	0.16
สินทรัพย์ไม่หมุนเวียนอื่น	2.37	0.09	2.48	0.09
เงินให้กู้ยืมระยะยาวแก่บริษัทร่วม	1.20	0.04	1.20	0.05
ส่วนที่ครบกำหนดในหนึ่งปี				
รวมสินทรัพย์	2,803.41	100.00	2,658.50	100.00



สำหรับลูกหนี้การค้าได้มีการตั้งค่าเผื่อหนี้สงสัยจะสูญอย่างเพียงพอตามข้อเท็จจริง ณ วันที่ 31 มีนาคม 2560 มีค่าเผื่อหนี้สงสัยจะสูญ จำนวน 1.39 ล้านบาท เทียบกับ จำนวน 1.39 ล้านบาท ณ วันที่ 31 ธันวาคม 2559

(หน่วย ล้านบาท)	31-มี.ค.-60	31-ธ.ค.-59	เปลี่ยนแปลง	%
กิจการที่เกี่ยวข้องกัน	19.09	16.41	2.68	16.33
กิจการอื่น	275.19	257.88	17.31	6.71
รวม	294.28	274.29	19.99	7.29
หัก ค่าเผื่อหนี้สงสัยจะสูญ	(1.39)	(1.39)	0.00	0.00
ลูกหนี้การค้า	292.89	272.90	19.99	7.33

สินค้าคงเหลือ ไม่มีการเสื่อมสภาพหรือล้าสมัย

(หน่วย ล้านบาท)	31-มี.ค.-60	31-ธ.ค.-59	เปลี่ยนแปลง	%
สินค้าสำเร็จรูป	89.62	81.59	8.03	9.84
สินค้าระหว่างผลิต	128.00	117.66	10.34	8.79
วัตถุดิบและหีบห่อ	160.95	151.80	9.15	6.03
หีบห่อระหว่างทาง	4.53	-	4.53	-
วัสดุ	0.75	0.43	0.32	74.42
สินค้าคงเหลือ	383.85	351.48	32.37	9.21

เงินลงทุนระยะยาว ที่มีกำหนดไถ่ถอน 2565 จำนวน 20 ล้านบาท

(หน่วย ล้านบาท)	31-มี.ค.-60	31-ธ.ค.-59	เปลี่ยนแปลง	%
หุ้นกู้	-	20.00	(20.00)	(100.00)
หุ้นสามัญ	0.47	0.41	0.06	14.63
เงินลงทุนระยะยาวอื่น	0.47	20.41	(19.94)	(97.70)

การด้อยค่า

ที่ดินที่ยังไม่ได้ใช้ดำเนินงาน

(หน่วย ล้านบาท)	31-มี.ค.-60	31-ธ.ค.-59	เปลี่ยนแปลง	%
ที่ดินที่ยังไม่ได้ใช้ดำเนินงาน	204.07	204.07	0.00	0.00
หัก ค่าเผื่อการด้อยค่าของสินทรัพย์	(14.17)	(14.17)	0.00	0.00
สุทธิ	189.90	189.90	0.00	0.00

ที่ดินที่ยังไม่ได้ใช้ดำเนินงาน บริษัทซื้อไว้เพื่อการขยายโรงงานปี 2537 โดยบริษัทได้ทบทวนนโยบายและยกเลิกการขยายโรงงาน เนื่องจากโรงงานปัจจุบันยังสามารถรองรับการเจริญเติบโตของบริษัทได้

มูลค่าตามบัญชีของที่ดินที่ยังไม่ได้ใช้ดำเนินงาน ณ วันที่ 31 ธันวาคม 2559 เป็นราคาประเมินตามรายการประเมินราคาของผู้ประเมินอิสระเมื่อปี 2559

ตามรายงานการประเมินราคาวันที่ 28 กันยายน 2559 บริษัทประเมินราคาอิสระได้ประเมินราคาที่ดินที่ยังไม่ได้ใช้ดำเนินงานของบริษัท โดยใช้วิธีการเปรียบเทียบราคาตลาด โดยมีราคาประเมินมูลค่า 189.90 ล้านบาท บริษัทจึงบันทึกการกลับรายการค่าเผื่อการด้อยค่าของสินทรัพย์ดังกล่าวจำนวน 47.4 8 ล้านบาทเป็นรายได้อื่นในงบกำไรขาดทุนเบ็ดเสร็จปี 2559

(นายชนวัฒน์ วิญญูรัตน์)

รองกรรมการผู้จัดการ