



บทรายงานและการวิเคราะห์ของฝ่ายบริหาร
สำหรับปี สิ้นสุด 31 ธันวาคม 2559 และ 31 ธันวาคม 2558

ภาพรวม

ผลการดำเนินงานของบริษัท ในปี 2559 ต่ำกว่าในปี 2558 เพราะเศรษฐกิจชะลอตัวในไตรมาส 4/2559 ส่งผลให้กำไรสุทธิลดลงจากปีก่อนหน้านี้ เนื่องจากยอดขายลดลงในประเทศ โดยเฉพาะยี่ปู้และหน่วยรถเงินสด เนื่องจากในภาคเกษตรกรรมลดลง

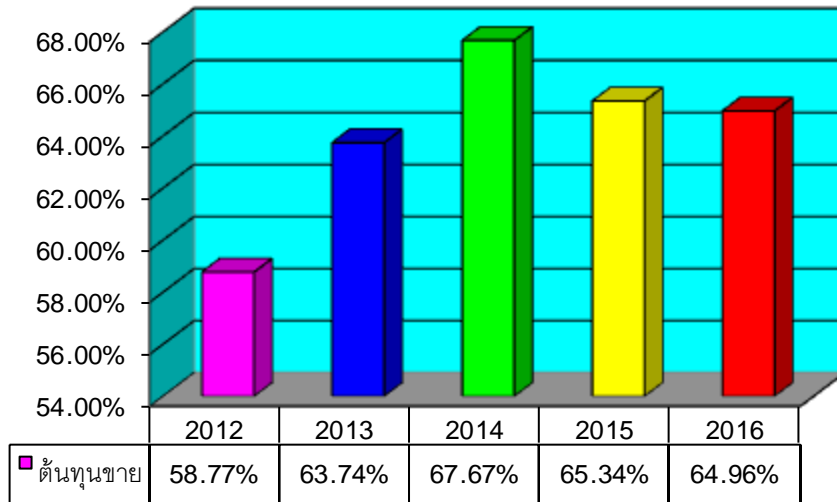
ยอดขายซอสปรุงรส ซีอิ๊วขาว และ ซอสพริกลดลง แต่ซอสหอยนางรม น้ำส้มสายชูกลั่น และซอสพริกศรีราชา เพิ่มขึ้น

ในขณะที่ต้นทุนขายใกล้เคียงกันลดลงเล็กน้อย แต่ค่าใช้จ่ายในการขายสูงขึ้น จากการแข่งขันสูง เช่นเดียวกันกับปี 2558 แต่บริษัทมีรายได้ขึ้นจากการกลับรายการค่าเผื่อการด้อยค่าของที่ดินที่ยังไม่ได้ใช้จำนวน 47.48 ล้านบาท สุทธิหลังจากหักภาษีเงินได้ จำนวน 37.98 ล้านบาท และ จึงทำให้กำไรสุทธิเพิ่มขึ้นจากปีที่แล้ว

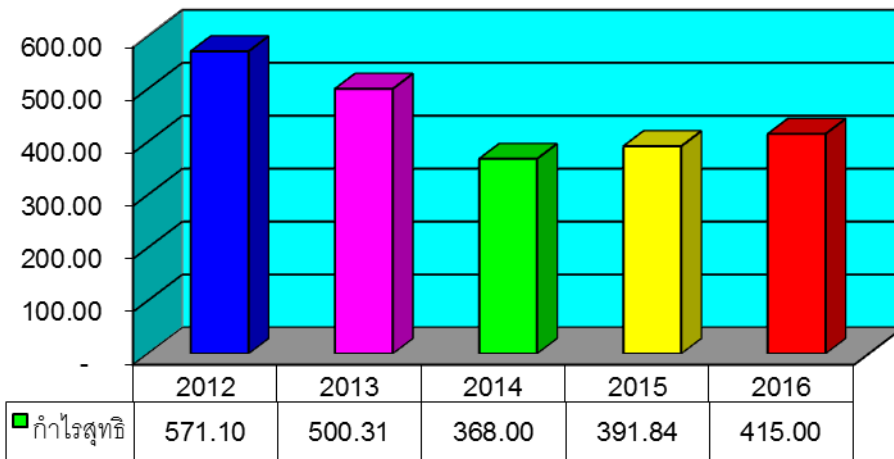
	(ล้านบาท)	2559	2558	เปลี่ยนแปลง	%
ในประเทศ		1,490.04	1,620.87	(130.83)	-8.07%
อุตสาหกรรม		170.99	155.48	15.51	9.98%
โมเดิร์นเทรด		705.86	697.10	8.76	1.26%
บริษัทรวม		64.96	42.67	22.29	52.24%
ขายต่างประเทศ		234.43	228.71	5.72	2.50%
รวมยอดขาย		2,666.28	2,744.83	(78.55)	-2.86%
ต้นทุนขาย		1,731.99	1,793.45	(61.46)	-3.43%
ค่าใช้จ่ายในการขาย		338.45	322.48	15.97	4.95%
ค่าใช้จ่ายในการบริหาร		157.62	161.21	(3.59)	-2.23%
กำไรสุทธิจากการดำเนินการ		377.02	391.84	(14.82)	-3.78%
กลับรายการค่าเผื่อการด้อยค่าที่ดิน		37.98	-	37.98	
กำไรสุทธิ		415.00	391.84	23.16	5.91%



ต้นทุนขาย (ร้อยละของยอดขาย) เปรียบเทียบ 5 ปี



กำไรสุทธิ เปรียบเทียบย้อนหลัง 5 ปี (ล้านบาท)





การวิเคราะห์ผลการดำเนินงานและฐานะการเงิน

การวิเคราะห์ผลการดำเนินงาน

ความสามารถในการทำกำไร

บริษัทฯ มีกำไรสุทธิ จากผลการดำเนินงานสำหรับปี สิ้นสุด วันที่ 31 ธันวาคม 2559 และ 31 ธันวาคม 2558 ดังต่อไปนี้

	2559	2558	เปลี่ยนแปลง	%
กำไรสุทธิ (ล้านบาท)	415.00	391.84	23.16	5.91
อัตรากำไรขั้นต้น %	35.04	34.66	0.38	
อัตรากำไรสุทธิต่อรายได้รวม %	15.14	14.14	0.99	
อัตราผลตอบแทนต่อส่วนของผู้ถือหุ้น %	17.34	16.36	0.98	
อัตราผลตอบแทนจากสินทรัพย์รวม %	15.63	14.83	0.80	

บริษัทฯ มีกำไรสุทธิ ปี 2559 เพิ่มขึ้นกว่าปี 2558 ร้อยละ 5.91 หรือเพิ่มขึ้นกว่า 23.16 ล้านบาทเกิดจาก

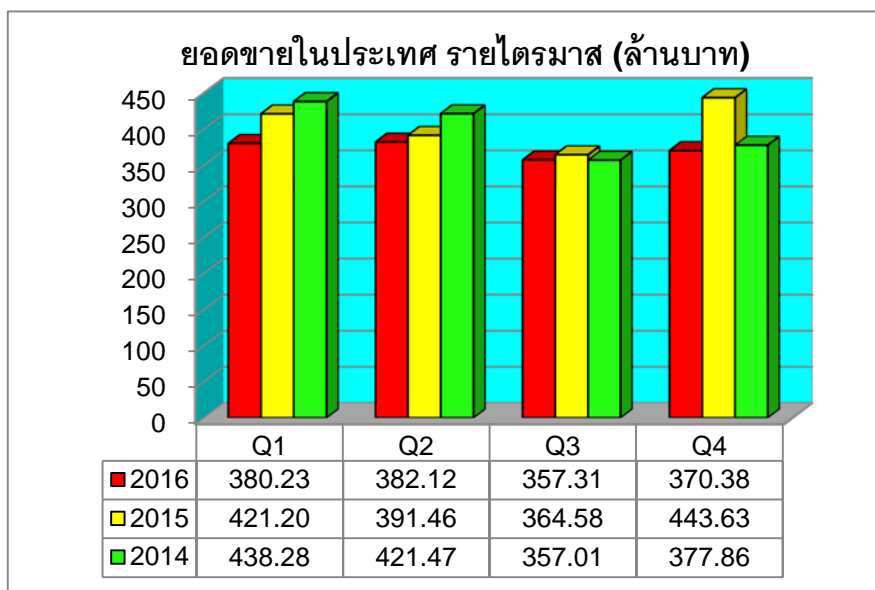
(หน่วยล้านบาท)	2559	2558	เปลี่ยนแปลง	%
1. ขายในประเทศ	1,490.04	1,620.87	(130.83)	(8.07)
ขายโมเดิร์นเทรด	705.86	697.10	8.76	1.26
ขายอุตสาหกรรม	170.99	155.48	15.51	9.98
ขายบริษัทร่วม	64.96	42.67	22.29	52.24
ขายต่างประเทศ	234.43	228.71	5.72	2.50
รวมรายได้จากการขาย	2,666.28	2,744.83	(78.55)	(2.86)
2. ต้นทุนขาย	1,731.99	1,793.45	- 61.46	- 3.43
% ต่อยอดขาย	64.96%	65.34%	-0.38%	
3. ค่าใช้จ่ายในการขาย	338.45	322.48	15.97	4.95
% ต่อยอดขาย	12.69%	11.75%	0.94%	
4. ค่าใช้จ่ายในการบริหาร	157.62	161.21	- 3.59	- 2.23
% ต่อยอดขาย	5.91%	5.87%	0.04%	



(ล้านบาท)	2559	2558	เปลี่ยนแปลง	%
5. รายได้อื่น				
กำไรจากการกลับรายการ	47.48	-	47.48	
ค่าเผื่อการด้อยค่าของที่ดิน ที่ยังไม่ได้ใช้ดำเนินการ				
ดอกเบี้ยรับ	6.66	8.17	(1.51)	(18.48)
อื่น ๆ	21.55	17.49	4.06	23.21
รวมรายได้อื่น	75.69	25.66	50.03	194.97

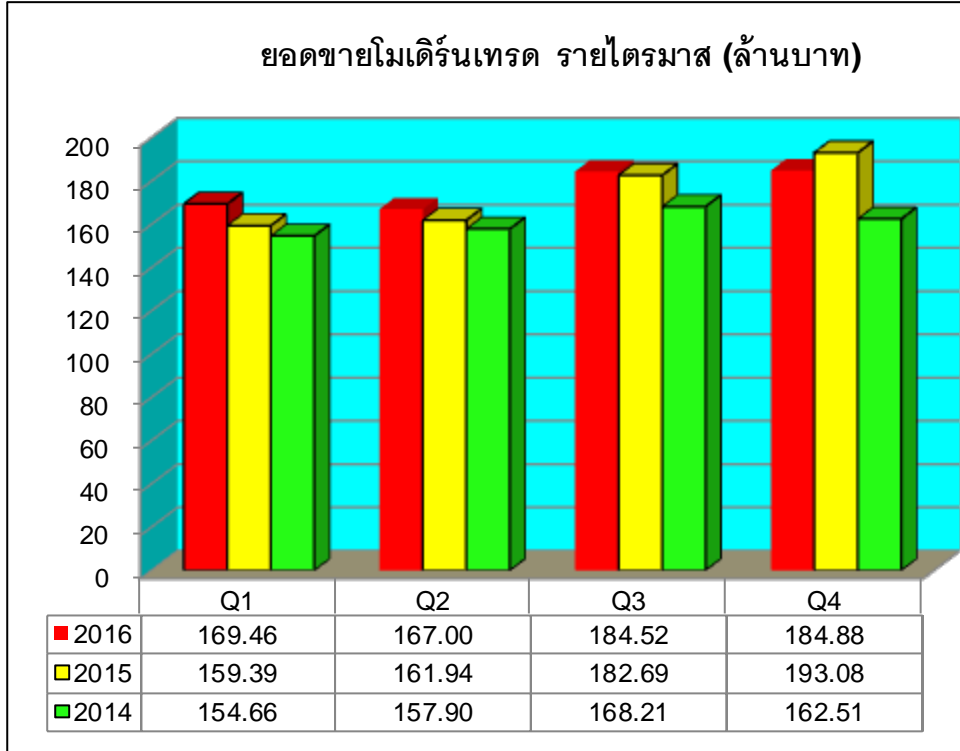
มูลค่าการจำหน่ายภายในประเทศลดลง 130.83 ล้านบาท หรือลดลงร้อยละ 8.07 เนื่องจากช่องทาง
การจัดจำหน่ายค้าส่ง (ยี่ปู้) ลดลง 116.50 ล้านบาทหรือลดลงกว่าร้อยละ 9.43 ตลอดจนช่องทางหน่วยรถ
เงินสดลดลง 17.35 ล้านบาท หรือลดลงกว่า ร้อยละ 6.39 แต่ช่องทางการจัดจำหน่ายบริษัทส่งออก เพิ่มขึ้น
3.11 ล้านบาท หรือเพิ่มขึ้นกว่าร้อยละ 2.79 เนื่องจากประชาชนชะลอตัวในการจับจ่ายใช้สอยในไตรมาส
4/59 นี้ เนื่องจากสภาวะภายในประเทศ

(ล้านบาท)	2559	2558	เปลี่ยนแปลง	%
ผู้ค้าส่งทั่วไป(ยี่ปู้)	1,119.13	1,235.63	(116.50)	-9.43%
หน่วยรถเงินสด	254.08	271.43	(17.35)	-6.39%
บริษัทส่งออก	114.39	111.28	3.11	2.79%
อื่น ๆ	2.44	2.53	(0.09)	-3.56%
รวมยอดขายในประเทศ	1,490.04	1,620.87	(130.83)	-8.07%

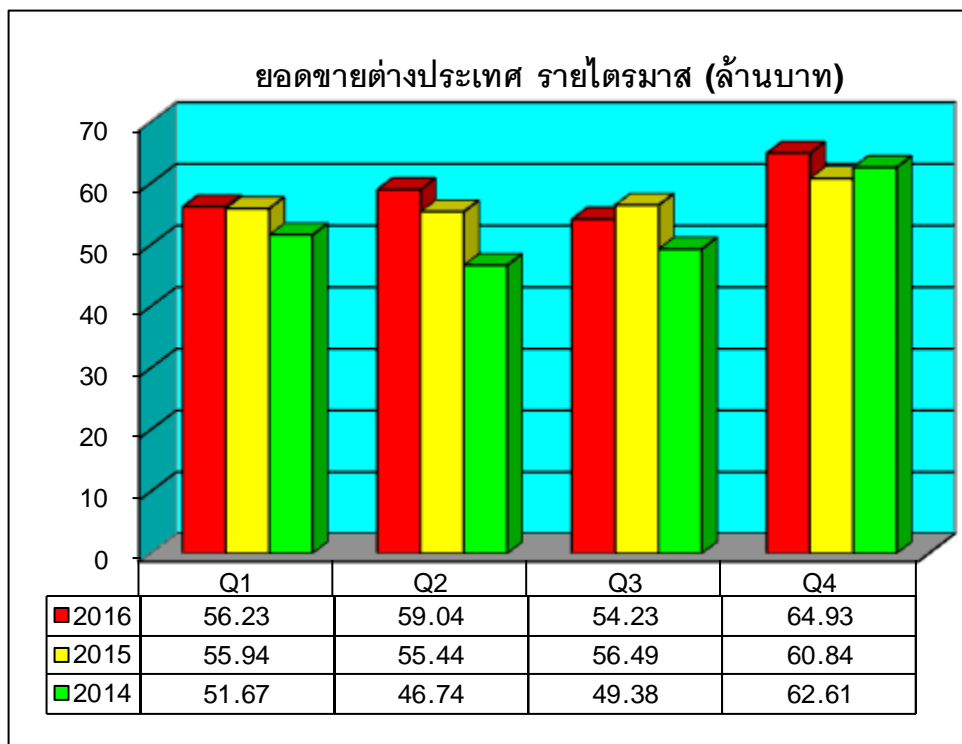




ในขณะที่โมเดิร์นเทรด เพิ่มขึ้น 8.76 ล้านบาท หรือเพิ่มขึ้น ร้อยละ 1.26 ชะลอลดลงเช่นเดียวกัน กับ ยี่เป็ด และ หน่วยรถเงินสด



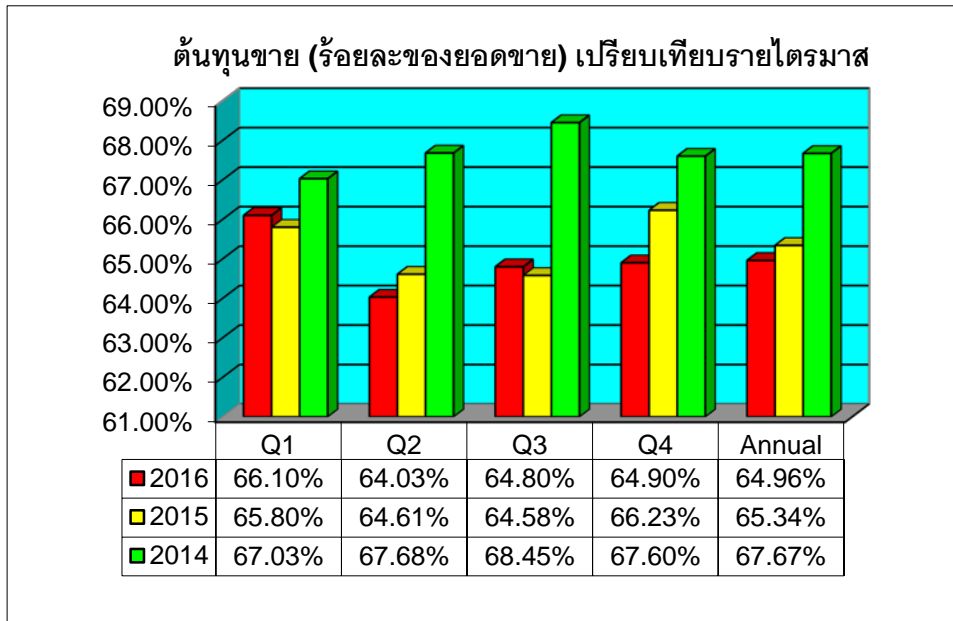
มูลค่าการจำหน่ายต่างประเทศเพิ่มขึ้น 5.72 ล้านบาท หรือ เพิ่มขึ้น 2.50% ส่วนใหญ่เพิ่มจาก เอเชีย และ ออสเตรเลียและอังกฤษ ขณะที่ สหรัฐอเมริกา จีน และ ยุโรป ลดลง





มูลค่าการจำหน่ายบริษัทร่วมเพิ่มขึ้น 22.29 ล้านบาท หรือ เพิ่มขึ้น 52.24% เนื่องจาก บริษัท เอ็กซ์เตอร์ (ประเทศไทย) จำกัด เพิ่มขึ้น 6.54 ล้านบาท หรือเพิ่มขึ้น ร้อยละ 39.91 ขณะที่ บริษัท ยามาซ่า (ประเทศไทย) จำกัด เพิ่มขึ้น 15.75 ล้านบาท หรือเพิ่มขึ้นร้อยละ 59.95

ด้วยเหตุผลดังกล่าว จึงทำให้ยอดขายทั้งสิ้น ลดลง 78.55 ล้านบาท หรือ ลดลงร้อยละ 2.86



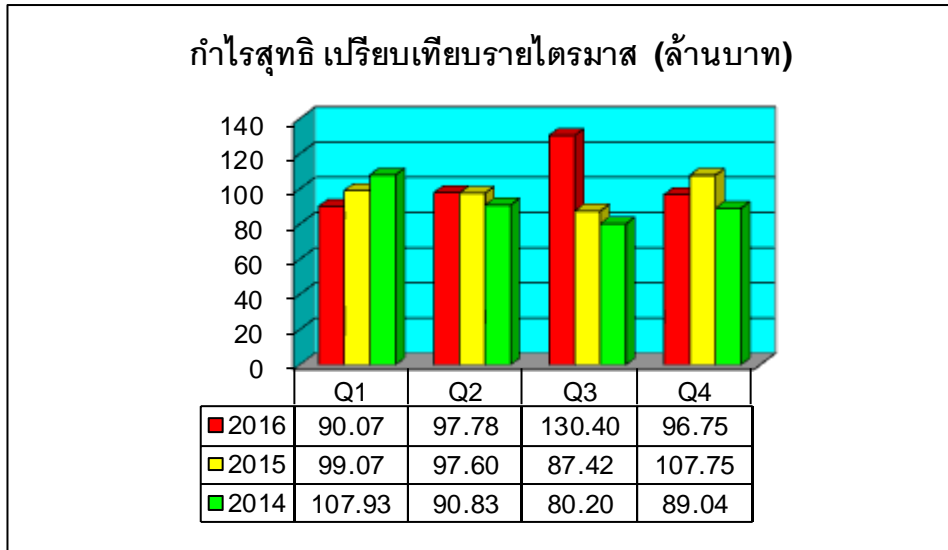
ต้นทุนขายลดลงจากร้อยละ 0.38 ของยอดขาย จากร้อยละ 65.34 ในปี 2558 เป็น ร้อยละ 64.96 ในปี 2559 นี้ เนื่องจาก ราคากากถั่วเหลือง และ โปรตีนข้าวโพด วัตถุดิบหลักของซอสปรุงรส ปรับราคาเพิ่มขึ้น (ลดลง) กว่าในปี 2558 ร้อยละ 7.98 และ (7.01) ตามลำดับ นอกจากนี้ ราคาพริกและกระเทียม วัตถุดิบหลักของซอสพริก ปรับราคา (ลดลง) เพิ่มขึ้น กว่าในปี 2558 ร้อยละ (7.06) และ 4.80 ตามลำดับ และ ของแถม เพิ่มขึ้น

ค่าใช้จ่ายในการขาย เพิ่มขึ้นจาก ร้อยละ 11.75 ของยอดขายในปี 2558 เป็น ร้อยละ 12.69 ของยอดขายในปี 2559 เพิ่มขึ้นร้อยละ 0.94 หรือ เพิ่มขึ้น 15.97 ล้านบาท ส่วนใหญ่มาจากค่าใช้จ่ายส่งเสริมการขาย และ ค่าโฆษณา

ค่าใช้จ่ายในการบริหาร ลดลงจากร้อยละ 5.87 ของยอดขายในปี 2558 เป็น ร้อยละ 5.91 ของยอดขายในปี 2559 ลดลงร้อยละ 0.04 หรือ ลดลง 3.59 ล้านบาท ส่วนใหญ่มาจาก ขาดทุนจากการลดมูลค่าสินค้าคงเหลือ เป็นต้น



จากเหตุผลดังกล่าวข้างต้น ผลการดำเนินงานสำหรับปี สิ้นสุดวันที่ 31 ธันวาคม 2559 บริษัทฯ มีกำไรสุทธิ 415 ล้านบาท ซึ่งเพิ่มขึ้นกว่าช่วงเวลาเดียวกันของปี 2558 จำนวน 23.16 ล้านบาท หรือประมาณร้อยละ 5.91 แต่ผลการดำเนินงานไม่รวมกลับรายการค่าเผื่อการด้อยค่าที่ดินที่ยังไม่ได้ใช้ดำเนินการสุทธิ 37.98 ล้านบาท บริษัทฯ มีกำไรสุทธิ 377.02 ล้านบาท ซึ่งลดลงกว่าช่วงเวลาเดียวกันของปี จำนวน 14.82 ล้านบาท หรือ ประมาณร้อยละ 3.78



บริษัทฯ มีกำไรก่อนภาษีเงินได้ (EBT) จากผลการดำเนินงานสำหรับปี สิ้นสุดวันที่ 31 ธันวาคม 2559 และ 31 ธันวาคม 2558 ดังต่อไปนี้

	2559	2558	เปลี่ยนแปลง	%
กำไรก่อนภาษีเงินได้ (ล้านบาท)	517.93	492.51	25.42	5.16
อัตรากำไรก่อนภาษีเงินได้ต่อรายได้รวม	18.89	17.78	1.11	6.24

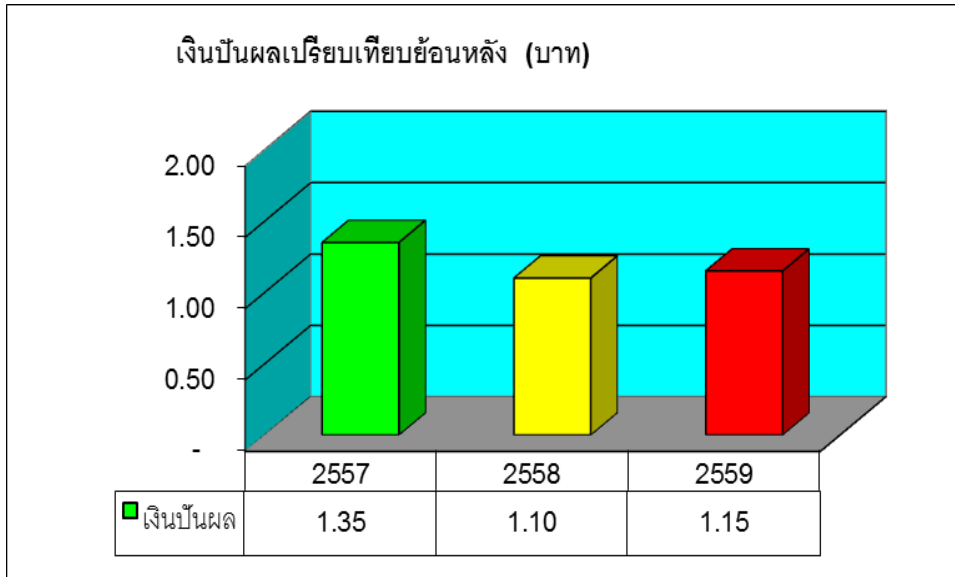
การจ่ายเงินปันผล

บริษัทมีนโยบายจ่ายเงินปันผล ในอัตราไม่น้อยกว่าร้อยละ 50 ของกำไรสุทธิในแต่ละปี โดยจะจ่ายในปีถัดไป

ในการประชุมสามัญประจำปีผู้ถือหุ้นของบริษัท เมื่อวันที่ 22 เมษายน 2559 ผู้ถือหุ้นมีมติอนุมัติการจัดสรรกำไรเป็นเงินปันผล สำหรับผลการดำเนินงาน ปี 2558 และ 2554 จำนวน 360 ล้านบาท ในอัตราหุ้นละ 1.15 บาท หรือคิดเป็น ร้อยละ 105.66 ของกำไรสุทธิ เป็นจำนวนเงินปันผลทั้งสิ้น 414 ล้านบาท เงินปันผลดังกล่าว จ่ายให้ผู้ถือหุ้นในวันที่ 17 พฤษภาคม 2559



	2559	2558	เปลี่ยนแปลง	%
กำไรสุทธิ จากปีที่แล้ว	391.84	368.00	23.84	6.48
เงินปันผลจ่าย (ล้านบาท)	414.00	396.00	18.00	4.55
เงินปันผลต่อหุ้น (บาท)	1.15	1.10	0.05	4.55
อัตราเงินปันผลต่อกำไรสุทธิ	105.66%	107.61%	-1.95%	



การวิเคราะห์ฐานะการเงิน

โครงสร้างเงินทุน

อัตราส่วนหนี้สินต่อส่วนของผู้ถือหุ้น

ปี 2559 เท่ากับ 0.11 เท่ากับ 0.11 ในปี 2558 โครงสร้างเงินทุนดังกล่าวเหมาะสม กับกิจกรรมและฐานะของกิจการ โดยหนี้สินส่วนใหญ่เป็นหนี้สินหมุนเวียน



	2559		2558	
	ล้านบาท	%	ล้านบาท	%
หนี้สินทั้งสิ้น	265.09	9.97	257.46	9.71
ส่วนของผู้ถือหุ้น	2,393.41	90.03	2,393.52	90.29
สินทรัพย์รวม	2,658.50	100.00	2,650.98	100.00
เจ้าหนี้การค้า	84.85	3.19	82.60	3.11
ค่าภาษีเงินได้นิติบุคคลค้างจ่าย	46.86	1.76	49.16	1.85
ค่าใช้จ่ายค้างจ่าย	82.26	3.10	68.14	2.57
เจ้าหนี้อื่น	9.85	0.37	11.31	0.43
หนี้สินหมุนเวียนอื่น	3.15	0.12	8.70	0.33
หนี้สินไม่หมุนเวียน	38.12	1.43	37.55	1.42
หนี้สินทั้งสิ้น	265.09	9.97	257.46	9.71
ทุนหุ้นสามัญ	360.00	13.54	360.00	13.58
ส่วนเกินมูลค่าหุ้น	615.60	23.16	615.60	23.22
การเปลี่ยนแปลงในมูลค่ายุติธรรม	(0.03)	(0.00)	1.08	0.04
กำไรสะสมจัดสรร	60.00	2.26	60.00	2.27
กำไรสะสมยังไม่ได้จัดสรร	1,357.84	51.07	1,356.84	51.18
รวมส่วนของผู้ถือหุ้น	2,393.41	90.03	2,393.52	90.29

บริษัทฯ ไม่มีหนี้สินจากการกู้ยืม บริษัทฯ ใช้โครงสร้างเงินทุนส่วนใหญ่จากส่วนของผู้ถือหุ้น



สภาพคล่อง

กระแสเงินสด

(หน่วย ล้านบาท)	2558	2558	เปลี่ยนแปลง	%
กระแสเงินสดจากกิจกรรมดำเนินงาน	464.57	573.26	(108.69)	(18.96)
กระแสเงินสดจากกิจกรรมลงทุน	(43.97)	(108.22)	64.25	(59.37)
กระแสเงินสดจากกิจกรรมจัดหาเงิน	(414.00)	(396.00)	(18.00)	4.55
เงินสดและรายการเทียบเท่าเงินสดสุทธิ (ลดลง) เพิ่มขึ้น	6.60	69.04	(62.44)	(90.44)

(หน่วย ล้านบาท)	2559	2558	เปลี่ยนแปลง	%
สินทรัพย์หมุนเวียน	1,275.42	1,309.94	(34.52)	(2.64)
หนี้สินหมุนเวียน	226.97	219.91	7.06	3.21
อัตราส่วนเงินทุนหมุนเวียน %	5.62	5.96	(0.34)	(5.66)

ระยะเวลาในการเก็บหนี้เฉลี่ย (วัน)	39	37	2	5.41
ระยะเวลาขายสินค้าเฉลี่ย (วัน)	69	68	1	1.47
วงจรเงินสดเฉลี่ย (วัน)	90	88	2	2.27

อัตราส่วนเงินทุนหมุนเวียน

ปี 2559 เท่ากับ 5.62 เท่า ลดลงจาก 5.96 เท่าในปี 2558 ทั้งนี้เนื่องจาก บริษัทฯ มีสินทรัพย์หมุนเวียนลดลง 34.52 ล้านบาท ซึ่งส่วนใหญ่เป็น เงินลงทุนชั่วคราว และมีหนี้สินหมุนเวียนเพิ่มขึ้น 7.06 ล้านบาท ซึ่งส่วนใหญ่เป็น ค่าใช้จ่ายค้างจ่าย

อย่างไรก็ตามบริษัทได้ถือนโยบายบริหารการเงินอย่างเคร่งครัด จะเห็นได้ว่า บริษัทฯ มีอัตราส่วนเงินทุนหมุนเวียนสูง ไม่มีปัญหาด้านสภาพคล่อง ระยะเวลาในการเก็บหนี้เฉลี่ย 39 วันเพิ่มขึ้น 2 วันจาก 37 วันในปี 2558 ระยะเวลาขายสินค้าเฉลี่ย 69 วัน เพิ่มขึ้น 1 วัน จาก 68 วันในปี 2558 วงจรเงินสดเฉลี่ย 90 วัน เพิ่มขึ้น 2 วันจาก 88 วันในปี 2558

ณ วันที่ 31 ธันวาคม 2559 บริษัทฯ มีเงินสดและรายการเทียบเท่าเงินสดกว่า 339.65 ล้านบาท และยังมีวงเงินกู้เบิกเกินบัญชี ที่ยังไม่ได้ใช้จากธนาคารขนาดใหญ่อีกกว่า 32.50 ล้านบาท เพื่อรองรับความจำเป็นในการใช้เงินทุนกรณีฉุกเฉิน และยังมีวงเงินสินเชื่อซึ่งยังมีได้เบิกใช้เป็นจำนวนเงินอีก 65.00 ล้านบาท รวมเป็นวงเงินเชื่อจำนวนเงินรวม 97.50 ล้านบาท

ความสามารถในการชำระหนี้ และการปฏิบัติตามเงื่อนไขการกู้ยืม

บริษัทไม่มีการกู้ยืม มีแต่หนี้สินหมุนเวียน จากเจ้าหนี้การค้า และ ค่าใช้จ่ายค้างจ่าย บริษัทปฏิบัติตามเงื่อนไขการค้าตามข้อตกลงแต่ละราย เป็นลูกหนี้ที่ดี จ่ายชำระหนี้ตรงตามเงื่อนไข

คุณภาพของสินทรัพย์การเปลี่ยนแปลงในสินทรัพย์

บริษัทฯ มีสินทรัพย์รวมสิ้นสุด ณ วันที่ 31 ธันวาคม 2559 จำนวน 2,658.49 ล้านบาท เพิ่มขึ้น ร้อยละ 0.28 เมื่อเทียบกับสินทรัพย์รวมจำนวน 2,650.98 ล้านบาท ณ วันที่ 31 ธันวาคม 2558

(หน่วย ล้านบาท)	2559	2558	เปลี่ยนแปลง	%
สินทรัพย์หมุนเวียน	1,275.42	1,309.94	(34.52)	(2.64)
สินทรัพย์ไม่หมุนเวียน	1,383.07	1,341.04	42.03	3.13
รวมสินทรัพย์	2,658.49	2,650.98	7.51	0.28
อัตราสินทรัพย์หมุนเวียน %	47.98%	49.41%	-1.44%	
อัตราสินทรัพย์ไม่หมุนเวียน %	52.02%	50.59%	1.44%	
อัตราสินทรัพย์ %	100.00%	100.00%		

ณ วันที่ 31 ธันวาคม 2559 บริษัทฯ มีสินทรัพย์หมุนเวียน และ สินทรัพย์ไม่หมุนเวียน คิดเป็นสัดส่วนร้อยละ 47.98 และ 52.02 ของสินทรัพย์รวมตามลำดับ เทียบกับร้อยละ 49.41 และ 50.59 ณ วันที่ 31 ธันวาคม 2558



ส่วนประกอบสำคัญของสินทรัพย์

	2559		2558	
	ล้านบาท	%	ล้านบาท	%
ที่ดิน อาคารและอุปกรณ์	1,128.42	42.45	1,137.58	42.91
สินค้าคงเหลือ	351.48	13.22	309.07	11.66
เงินสดและรายการเทียบเท่าเงินสด	339.65	12.78	333.05	12.56
ลูกหนี้การค้า	272.90	10.27	298.45	11.26
เงินลงทุนชั่วคราว	267.47	10.06	336.83	12.71
ที่ดิน ที่ยังไม่ได้ใช้ดำเนินงาน	189.90	7.14	142.43	5.37
เงินจ่ายล่วงหน้าค่าสินค้า	30.75	1.16	19.13	0.72
เงินลงทุนระยะยาว	20.41	0.77	20.33	0.77
เงินลงทุนในบริษัทร่วม	19.44	0.73	7.42	0.28
สินทรัพย์ภายใต้การควบคุม	13.57	0.50	22.30	0.83
สินทรัพย์หมุนเวียนอื่น	7.00	0.26	7.55	0.28
ลูกหนี้อื่น	4.97	0.19	4.66	0.18
เงินฝากประจำที่คิดภาระค่าประกัน	4.60	0.17	4.60	0.17
สินทรัพย์ไม่มีตัวตน	4.26	0.16	2.09	0.08
สินทรัพย์ไม่หมุนเวียนอื่น	2.47	0.09	3.09	0.12
เงินให้กู้ยืมระยะยาวแก่บริษัทร่วม	-	-	1.20	0.05
เงินให้กู้ยืมระยะยาวแก่บริษัทร่วม	1.20	0.05	1.20	0.05
ส่วนที่ครบกำหนดในหนึ่งปี				
รวมสินทรัพย์	2,658.49	100.00	2,650.98	100.00



สำหรับลูกหนี้การค้าได้มีการตั้งค่าเผื่อหนี้สงสัยจะสูญอย่างเพียงพอตามข้อเท็จจริง ณ วันที่ 31 ธันวาคม 2559 มีค่าเผื่อหนี้สงสัยจะสูญ จำนวน 1.39 ล้านบาท เทียบกับ จำนวน 2.82 ล้านบาท ณ วันที่ 31 ธันวาคม 2558

(หน่วย ล้านบาท)	2559	2558	เปลี่ยนแปลง	%
กิจการที่เกี่ยวข้องกัน	16.41	21.02	(4.61)	(21.93)
กิจการอื่น	257.88	280.25	(22.37)	(7.98)
รวม	274.29	301.27	(26.98)	(8.96)
หัก ค่าเผื่อหนี้สงสัยจะสูญ	(1.39)	(2.82)	1.43	(50.71)
ลูกหนี้การค้า	272.90	298.45	(25.55)	(8.56)

สินค้าคงเหลือ ไม่มีการเสื่อมสภาพหรือล้าสมัย

(หน่วย ล้านบาท)	2559	2558	เปลี่ยนแปลง	%
สินค้าสำเร็จรูป	81.59	51.92	29.67	57.15
สินค้าระหว่างผลิต	117.66	106.82	10.84	10.15
วัตถุดิบและหีบห่อ	151.80	147.79	4.01	2.71
หีบห่อระหว่างทาง	-	1.95	(1.95)	
วัสดุ	0.42	0.59	(0.17)	(28.81)
สินค้าคงเหลือ	351.47	309.07	42.40	13.72

เงินลงทุนระยะยาว ที่มีกำหนดไถ่ถอน 2565 จำนวน 20 ล้านบาท

(หน่วย ล้านบาท)	2559	2558	เปลี่ยนแปลง	%
หุ้นกู้	20.00	20.00	0.00	0.00
หุ้นสามัญ	0.41	0.33	0.08	24.24
เงินลงทุนระยะยาวอื่น	20.41	20.33	0.08	0.39

การด้อยค่า

ที่ดินที่ยังไม่ได้ใช้ดำเนินงาน (หน่วย ล้านบาท)	2559	2558	เปลี่ยนแปลง	%
ที่ดินที่ยังไม่ได้ใช้ดำเนินงาน	204.07	204.07	0.00	0.00
หัก ค่าเผื่อการด้อยค่าของสินทรัพย์	(14.17)	(61.65)	47.48	(77.02)
สุทธิ	189.90	142.42	47.48	33.34

ที่ดินที่ยังไม่ได้ใช้ดำเนินงาน บริษัทซื้อไว้เพื่อการขยายโรงงานปี 2537 โดยบริษัทได้ทบทวนนโยบายและยกเลิกการขยายโรงงาน เนื่องจากโรงงานปัจจุบันยังสามารถรองรับการเจริญเติบโตของบริษัทได้

มูลค่าตามบัญชีของที่ดินที่ยังไม่ได้ใช้ดำเนินงาน ณ วันที่ 31 ธันวาคม 2558 เป็นราคาประเมินตามรายการประเมินราคาของผู้ประเมินอิสระเมื่อปี 2556

ตามรายงานการประเมินราคาวันที่ 28 กันยายน 2559 บริษัทประเมินราคาอิสระได้ประเมินราคาที่ดินที่ยังไม่ได้ใช้ดำเนินงานของบริษัท โดยใช้วิธีการเปรียบเทียบราคาตลาด โดยมีราคาประเมินมูลค่า 189.90 ล้านบาท บริษัทจึงบันทึกการกลับรายการค่าเผื่อการด้อยค่าของสินทรัพย์ดังกล่าวจำนวน 47.48 ล้านบาทเป็นรายได้อื่นในงบกำไรขาดทุนเบ็ดเสร็จปี 2559

(นายชนวัฒน์ วิญญรัตน์)

รองกรรมการผู้จัดการ