



บทรายงานและการวิเคราะห์ของฝ่ายบริหาร

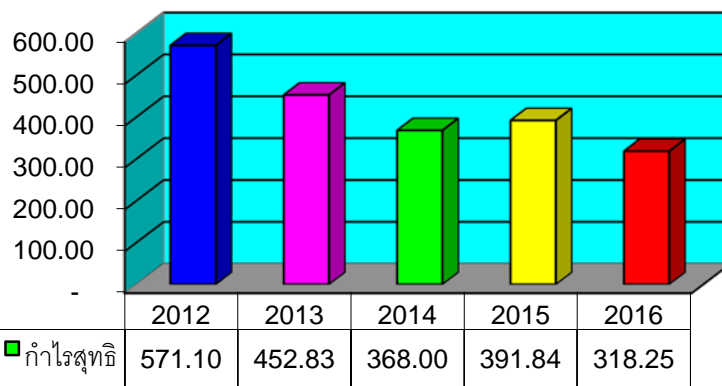
สำหรับ 9 เดือน สิ้นสุด 30 กันยายน 2559 และ 30 กันยายน 2558

ภาพรวม

ผลการดำเนินงานของบริษัท ในปี 2559 ต่ำกว่าในปี 2558 เพราะเศรษฐกิจชะลอตัว ส่งผลให้กำไรสุทธิลดลงจากปีก่อนหน้า เนื่องจากยอดขายลดลง ในขณะที่ต้นทุนขายลดลงเล็กน้อย แต่ค่าใช้จ่ายในการขายสูงขึ้น จากการแข่งขันสูง เช่นเดียวกันกับปี 2558 แต่บริษัทมีรายได้อื่นจากการกลับรายการค่าเผื่อการด้อยค่าของที่ดินที่ยังไม่ได้ใช้ จำนวน 47.48 ล้านบาท สุทธิหลังจากหักภาษีเงินได้ จำนวน 37.98 ล้านบาท จึงทำให้กำไรสุทธิเพิ่มขึ้นจากปีที่แล้ว

(ล้านบาท)	2559	2558	เปลี่ยนแปลง	%
ยี่สิบหน่วยรถ	1,119.68	1,177.24	(57.58)	-4.89%
โมเดิร์นเทรด	520.98	504.02	16.96	3.36%
อุตสาหกรรม	126.58	117.50	9.08	7.73%
บริษัทร่วม	47.57	31.44	16.13	51.30%
ขายต่างประเทศ	169.50	167.87	1.63	0.97%
รวมยอดขาย	1,984.31	1,998.07	(13.78)	-0.69%
ต้นทุนขาย	1,289.39	1,298.88	(9.49)	-0.73%
ค่าใช้จ่ายในการขาย	249.51	239.07	10.44	4.37%
ค่าใช้จ่ายในการบริหาร	117.49	120.83	(3.34)	-2.76%
กำไรสุทธิ	318.25	284.09	34.16	12.02%

กำไรสุทธิ เปรียบเทียบย้อนหลัง 5 ปี (ล้านบาท)





การวิเคราะห์ผลการดำเนินงานและฐานะการเงิน

การวิเคราะห์ผลการดำเนินงาน

ความสามารถในการทำกำไร

บริษัทฯ มีกำไรสุทธิ จากผลการดำเนินงานสำหรับ 3 เดือน สิ้นสุด วันที่ 30 กันยายน 2559 และ 30 กันยายน 2558 ดังต่อไปนี้

	2559	2558	เปลี่ยนแปลง	%
กำไรสุทธิ (ล้านบาท)	130.40	87.42	42.98	49.16
อัตรากำไรขั้นต้น %	35.20	35.42	(0.22)	
อัตรากำไรสุทธิต่อรายได้รวม %	18.45	13.18	5.27	

บริษัทฯ มีกำไรสุทธิ ไตรมาส 3/2559 มากกว่า ไตรมาส 3/2558 ร้อยละ 49.16 หรือมากกว่า 42.98 ล้านบาทเกิดจาก

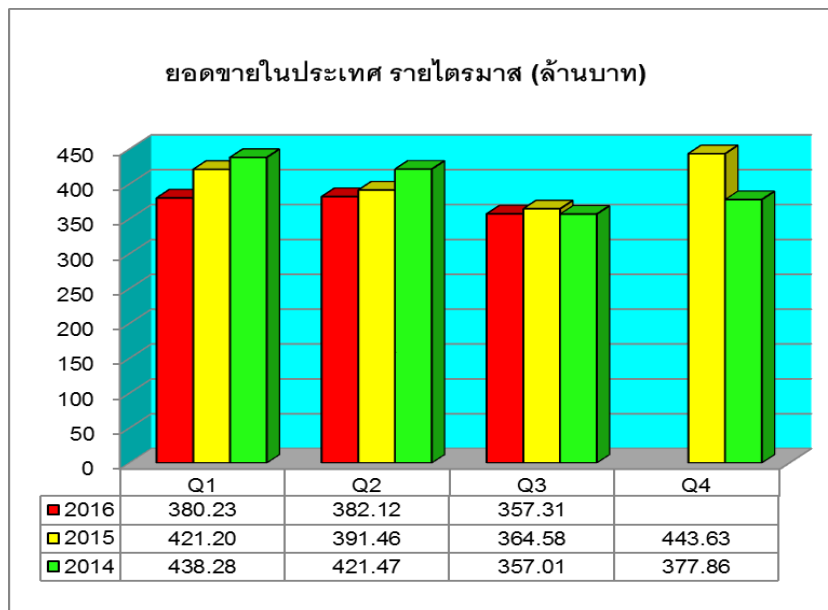
(ล้านบาท)	2559	2558	เปลี่ยนแปลง	%
1. ขายในประเทศ	357.31	364.58	(7.27)	(1.99)
ขายโมเดิร์นเทรด	184.52	182.69	1.83	1.00
ขายอุตสาหกรรม	43.26	39.34	3.92	9.96
ขายบริษัทร่วม	14.90	13.88	1.02	7.35
ขายต่างประเทศ	54.23	56.49	(2.26)	(4.00)
รวมรายได้จากการขาย	654.22	656.98	(2.76)	(0.42)
2. ต้นทุนขาย	423.96	424.26	(0.30)	(0.07)
% ต่อยอดขาย	64.80%	64.58%	0.22%	
3. ค่าใช้จ่ายในการขาย	83.75	88.96	(5.21)	(5.86)
% ต่อยอดขาย	12.80%	13.54%	-0.74%	
4. ค่าใช้จ่ายในการบริหาร	37.56	39.01	(1.45)	(3.72)
% ต่อยอดขาย	5.74%	5.94%	-0.20%	



(ล้านบาท)	2559	2558	เปลี่ยนแปลง	%
5. รายได้อื่น				
กำไรจากการกลับรายการ	47.48	-	47.48	
ค่าเผื่อการด้อยค่าของที่ดิน ที่ยังไม่ได้ใช้ดำเนินการ				
ดอกเบี่ยรับ	1.27	1.40	(0.13)	(9.29)
อื่น ๆ	3.78	4.75	(0.97)	(20.42)
รวมรายได้อื่น	52.53	6.15	46.38	754.15

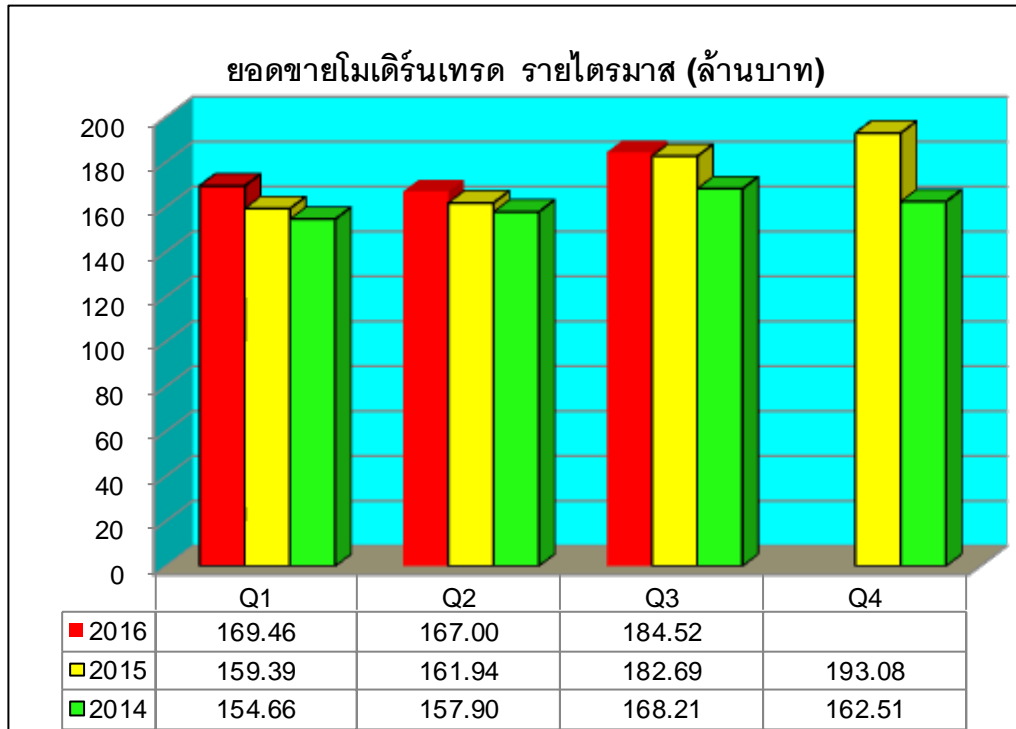
มูลค่าการจำหน่ายภายในประเทศลดลง 7.27 ล้านบาท หรือลดลงร้อยละ 1.99 เนื่องจากช่องทางการจัดจำหน่ายค้าส่ง (ยี่ปู้) ลดลง 3.97 ล้านบาทหรือลดลงกว่าร้อยละ 1.47 ตลอดจนช่องทางการจัดหน่วยรถยนต์ลดลง 6.14 ล้านบาท หรือลดลงกว่า ร้อยละ 9.12 แต่จากช่องทาง บริษัทส่งออกเพิ่มขึ้น 3.23 ล้านบาท หรือเพิ่มขึ้นกว่าร้อยละ 12.13

(ล้านบาท)	ไตรมาส 3/2559	ไตรมาส 3/2558	เปลี่ยนแปลง	%
ผู้ค้าส่งทั่วไป(ยี่ปู้)	266.01	269.98	(3.97)	-1.47%
หน่วยรถยนต์	61.21	67.35	(6.14)	-9.12%
บริษัทส่งออก	29.86	26.63	3.23	12.13%
อื่น ๆ	0.23	0.62	(0.39)	-62.90%
รวมยอดขายในประเทศ	357.31	364.58	(7.27)	-1.99%

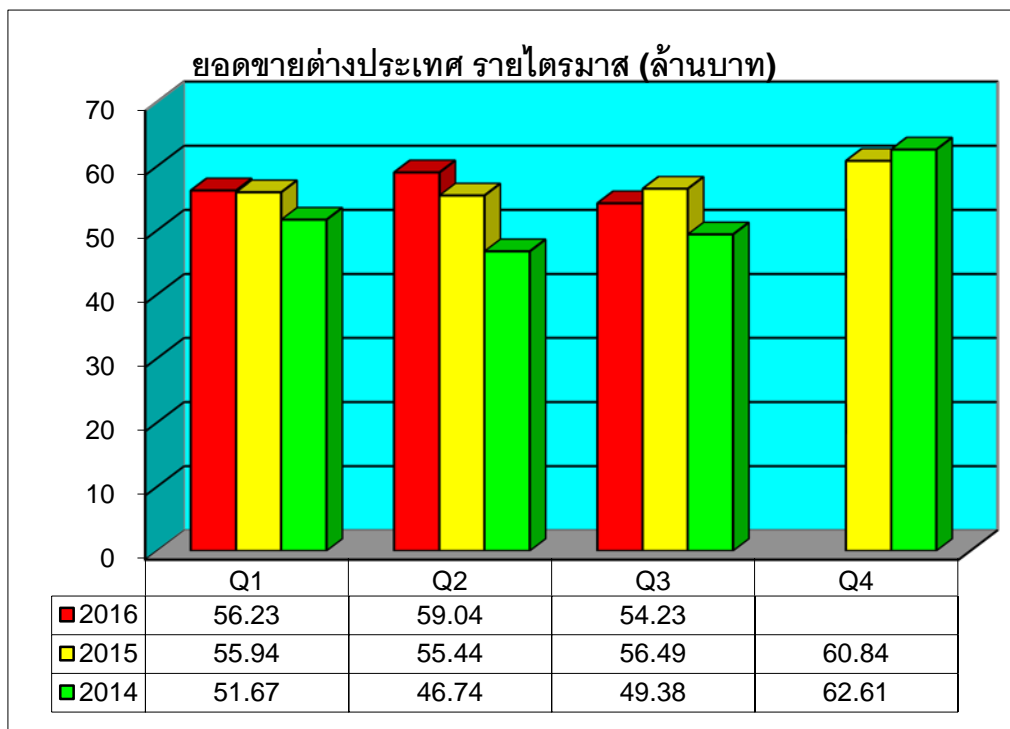




ในขณะที่โมเดิร์นเทรด เพิ่มขึ้น 1.83 ล้านบาท หรือเพิ่มขึ้น ร้อยละ 1.00



มูลค่าการจำหน่ายต่างประเทศลดลง 2.26 ล้านบาท หรือ ลดลงร้อยละ 4.00 ส่วนใหญ่ลดลงจาก สหรัฐอเมริกา

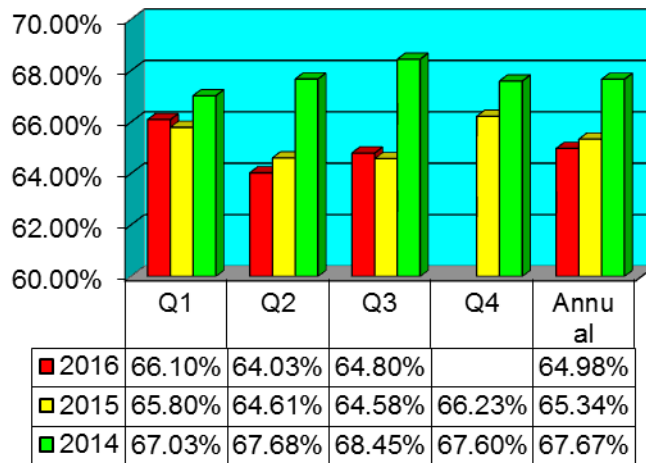




มูลค่าการจำหน่ายบริษัทรวมเพิ่มขึ้น 1.02 ล้านบาท หรือ เพิ่มขึ้นร้อยละ 7.35 เนื่องจาก บริษัท เอ็กซ์เตอร์ (ประเทศไทย) จำกัด ลดลง 1.41 ล้านบาท หรือลดลง ร้อยละ 26.60 แต่ บริษัท ยามาซ่า (ประเทศไทย) จำกัด เพิ่มขึ้น 2.43 ล้านบาท หรือ เพิ่มขึ้น ร้อยละ 28.32

ด้วยเหตุผลดังกล่าว จึงทำให้ยอดขายทั้งสิ้น ลดลงจาก 656.98 ล้านบาทในไตรมาส 3/2558 คงเหลือ 654.22 ในไตรมาส 3/2559 ลดลง 2.76 ล้านบาท หรือ ลดลงร้อยละ 0.42 ยอดขายลดลงเล็กน้อยเนื่องจากสถานะเศรษฐกิจชะลอตัวทั้งในประเทศ และต่างประเทศ

ต้นทุนขาย (ร้อยละของยอดขาย) เปรียบเทียบรายไตรมาส



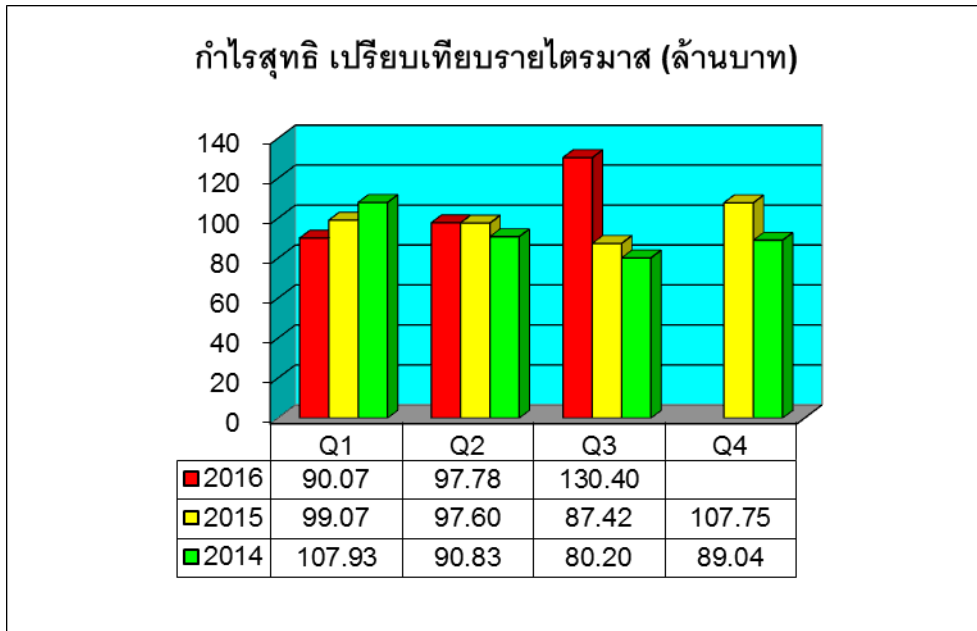
ต้นทุนขายเพิ่มขึ้นร้อยละ 0.22 ของยอดขาย จากร้อยละ 64.58 ในไตรมาส 3/2558 คงเหลือเป็นร้อยละ 64.80 ของยอดขาย ในไตรมาส 3/ 2559 นี้ เนื่องจาก ราคาจาก ถั่วเหลือง และ โปรตีนข้าวโพด วัตถุดิบหลักของซอสปรุงรส ปรับราคาเพิ่มขึ้น (ลดลง) กว่าในปี 2558 ร้อยละ 12.12 , 1.22 ตามลำดับ นอกจากนี้ ราคากระเทียม วัตถุดิบหลักของซอสพริก ปรับราคาเพิ่มขึ้นกว่าในปี 2558 ร้อยละ 7.35

ค่าใช้จ่ายในการขายลดลง ร้อยละ 0.74 ของยอดขาย ในไตรมาส 3/2558 จากร้อยละ 13.54 เป็น ร้อยละ 12.80 ในไตรมาส 3/2559 หรือลดลง 5.21 ล้านบาท ส่วนใหญ่มาจากค่าโฆษณา

ค่าใช้จ่ายในการบริหาร ลดลงจาก ร้อยละ 5.94 ของยอดขายในไตรมาส 3/2558 เป็น ร้อยละ 5.74 ของยอดขายในปี 2559 ลดลงร้อยละ 0.20 หรือ ลดลง 1.45 ล้านบาท ส่วนใหญ่มาจาก ค่าที่ปรึกษา เป็นต้น



จากเหตุผลดังกล่าวข้างต้น ยอดขายลดลงเล็กน้อย รายได้ราคาขายลดลงเล็กน้อย ต้นทุนขายลดลง เนื่องจากราคาวัตถุดิบลดลง ผลการดำเนินงานสำหรับงวด 3 เดือน สิ้นสุดวันที่ 30 กันยายน 2559 บริษัทฯ มีกำไรสุทธิ 130.40 ล้านบาท ซึ่งเพิ่มขึ้นกว่าช่วงเวลาเดียวกันของปี 2558 จำนวน 42.98 ล้านบาท หรือเพิ่มขึ้นประมาณ ร้อยละ 49.16



บริษัทฯ มีกำไรก่อนภาษีเงินได้ (EBT) จากผลการดำเนินงานสำหรับ 3 เดือน สิ้นสุดวันที่ 30 กันยายน 2559 และ 30 กันยายน 2558 ดังต่อไปนี้

	2559	2558	เปลี่ยนแปลง	%
กำไรก่อนภาษีเงินได้ (ล้านบาท)	162.83	111.02	51.81	46.67
อัตรากำไรก่อนภาษีเงินได้ต่อรายได้รวม %	23.04	16.74	6.30	



บริษัทฯ มีกำไรสุทธิ จากผลการดำเนินงานสำหรับ 9 เดือน สิ้นสุด วันที่ 30 กันยายน 2559 และ 30 กันยายน 2558 ดังต่อไปนี้

	2559	2558	เปลี่ยนแปลง	%
กำไรสุทธิ (ล้านบาท)	318.25	284.09	34.16	12.02
อัตรากำไรขั้นต้น %	35.02	34.99	0.03	
อัตรากำไรสุทธิต่อรายได้รวม %	15.52	14.09	1.43	

บริษัทฯ มีกำไรสุทธิ ปี2559 มากกว่า ปี2558 ร้อยละ 12.02 หรือมากกว่า 34.16 ล้านบาทเกิดจาก

(ล้านบาท)	2559	2558	เปลี่ยนแปลง	%
1. ขายในประเทศ	1,119.66	1,177.24	(57.58)	(4.89)
ขายโมเดิร์นเทรด	520.98	504.02	16.96	3.36
ขายอุตสาหกรรม	126.58	117.50	9.08	7.73
ขายบริษัทร่วม	47.57	31.44	16.13	51.30
ขายต่างประเทศ	169.50	167.87	1.63	0.97
รวมรายได้จากการขาย	1,984.29	1,998.07	(13.78)	(0.69)
2. ต้นทุนขาย	1,289.39	1,298.88	(9.49)	(0.73)
% ต่อยอดขาย	64.98%	65.01%	-0.03%	
3. ค่าใช้จ่ายในการขาย	249.51	239.07	10.44	4.37
% ต่อยอดขาย	12.57%	11.97%	0.60%	
4. ค่าใช้จ่ายในการบริหาร	117.49	120.83	(3.34)	(2.76)
% ต่อยอดขาย	5.92%	6.05%	-0.13%	
5. รายได้อื่น				
กำไรจากการกลับรายการ	47.48	0	47.48	
ค่าเผื่อการด้อยค่าของที่ดินที่ยังไม่ได้ใช้ดำเนินการ				
ดอกเบียรับ	5.2	6.38	-1.18	-18.50%
อื่น ๆ	14.18	12.45	1.73	13.90%
รวมรายได้อื่น	66.86	18.83	48.03	255.07%

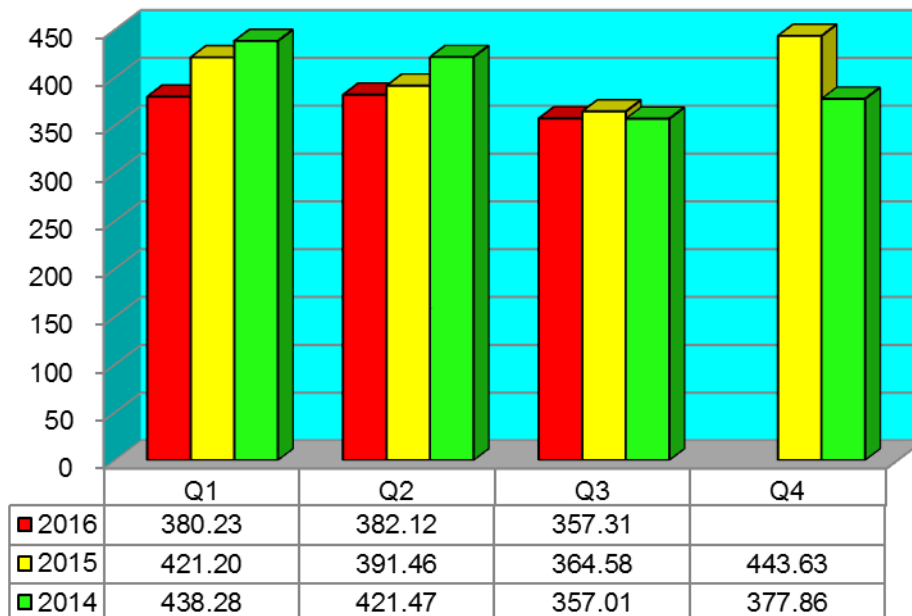


มูลค่าการจำหน่ายภายในประเทศลดลง 57.58 ล้านบาท หรือลดลงร้อยละ 4.89

เนื่องจากช่องทางการจัดจำหน่ายค้าส่ง (ซีปู้) ลดลง 47.77 ล้านบาทหรือลดลงกว่าร้อยละ 5.34, หน่วยรถยนต์ ลดลง 7.57 ล้านบาท หรือลดลงกว่า ร้อยละ 3.87 และบริษัทส่งออก ลดลง 2.23 ล้านบาท หรือลดลง ร้อยละ 2.63

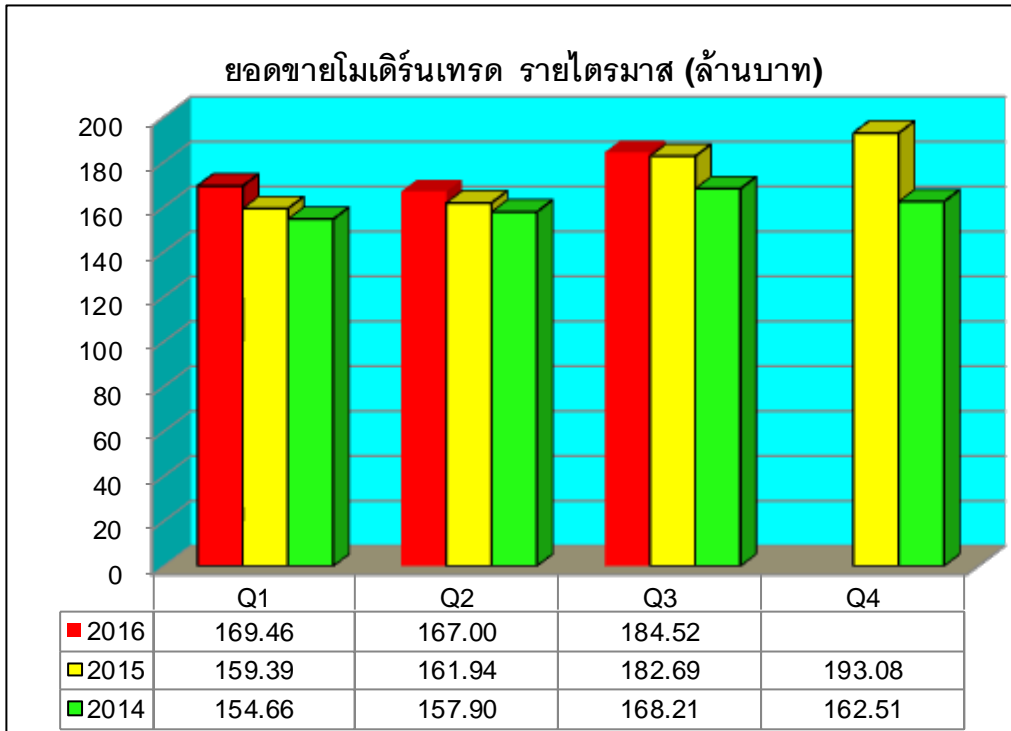
(ล้านบาท)	2559	2558	เปลี่ยนแปลง	%
ผู้ค้าส่งทั่วไป(ซีปู้)	846.92	894.69	(47.77)	-5.34%
หน่วยรถยนต์	188.24	195.81	(7.57)	-3.87%
บริษัทส่งออก	82.56	84.79	(2.23)	-2.63%
อื่น ๆ	1.94	1.95	(0.01)	-0.51%
รวมยอดขายในประเทศ	1,119.66	1,177.24	(57.58)	-4.89%

ยอดขายในประเทศ รายไตรมาส (ล้านบาท)

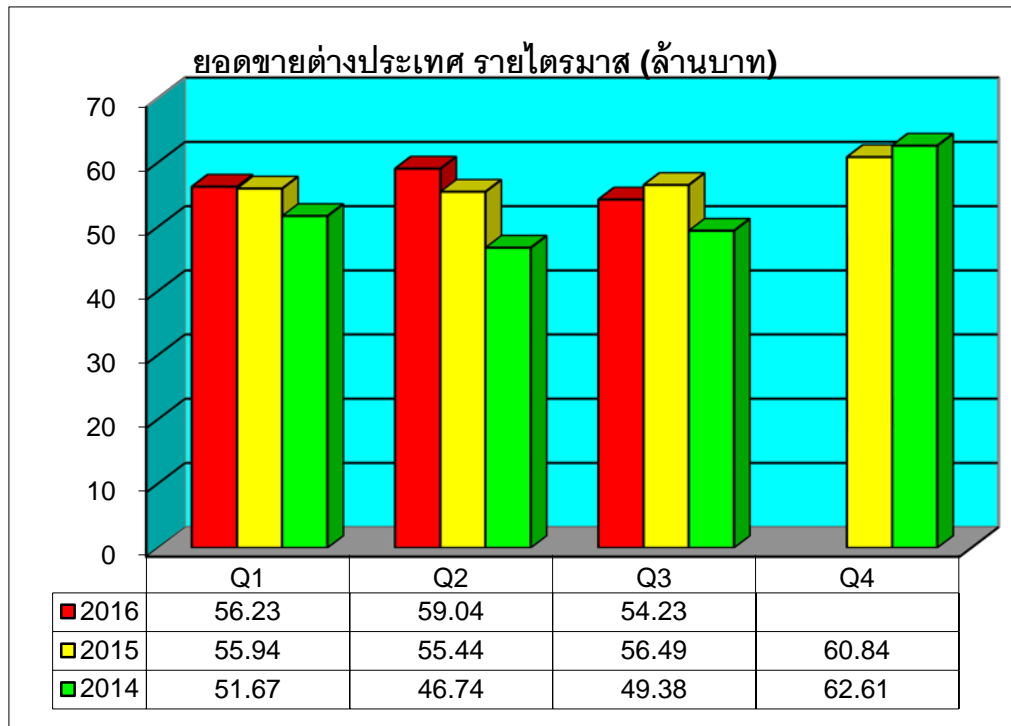




ในขณะที่โมเดิร์นเทรด เพิ่มขึ้น 16.96 ล้านบาท หรือเพิ่มขึ้น ร้อยละ 3.36



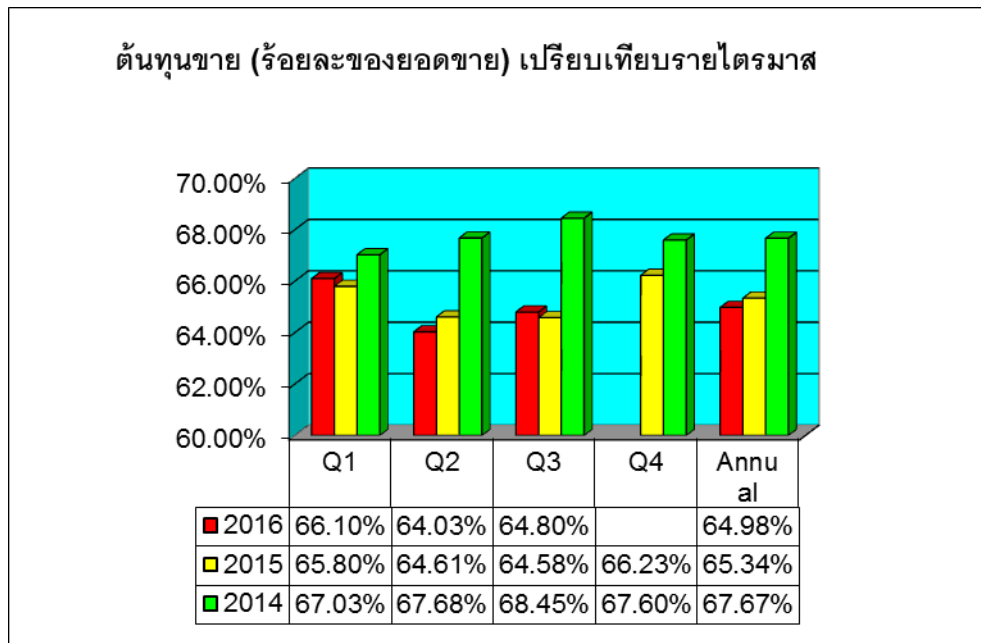
มูลค่าการจำหน่ายต่างประเทศเพิ่มขึ้น 1.63 ล้านบาท หรือ เพิ่มขึ้นร้อยละ 0.97 ส่วนใหญ่เพิ่มจาก เอเชีย ออสเตรเลีย แต่สหรัฐอเมริกาตกลง





มูลค่าการจำหน่ายบริษัทรวมเพิ่มขึ้น 16.13 ล้านบาท หรือ เพิ่มขึ้น 51.30% เนื่องจาก บริษัท เอ็กชเตอร์ (ประเทศไทย) จำกัด และ บริษัท ยามาฮ่า (ประเทศไทย) จำกัด เพิ่มขึ้น

ด้วยเหตุผลดังกล่าว จึงทำให้ยอดขายทั้งสิ้น ลดลงจาก 1,998.07 ล้านบาท ในปี 2558 คงเหลือ 1,984.29 ในปี 2559 ลดลง 13.78 ล้านบาท หรือ ลดลงร้อยละ 0.69 ยอดขายลดลงเล็กน้อยเนื่องจากสถานะเศรษฐกิจในประเทศชะลอตัว



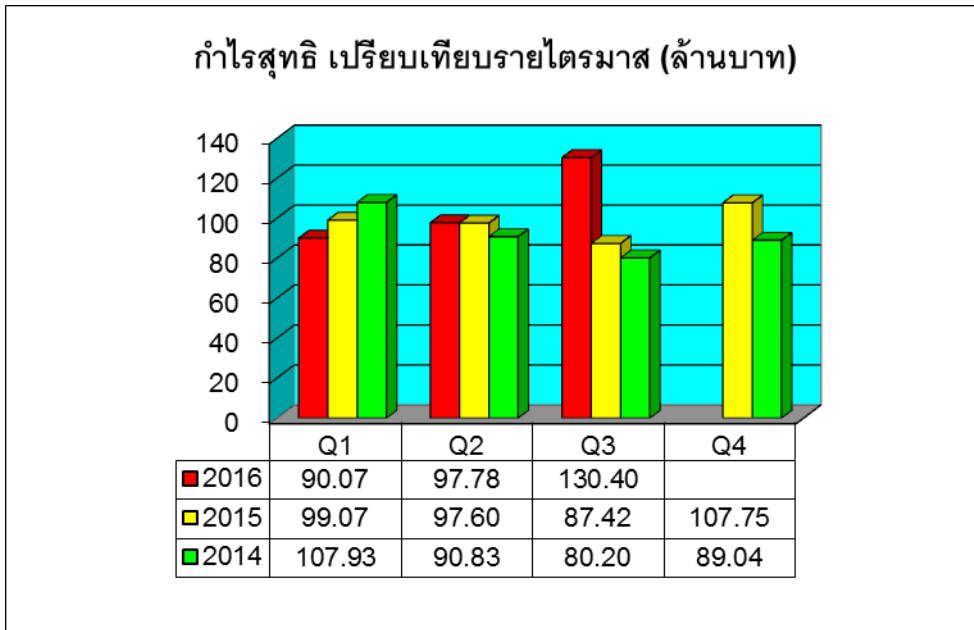
ต้นทุนขายลดลงจากร้อยละ 0.03 ของยอดขาย ในปี 2558 ลดลงจากต้นทุนขายร้อยละ 65.01 ของยอดขายในปี 2558 คงเหลือเป็น ร้อยละ 64.98 ของยอดขายในปี 2559 หรือ ลดลง 9.49 ล้านบาท เนื่องจากราคากาก ถั่วเหลือง และ โปรตีนข้าวโพด วัตถุดิบหลักของซอสปรุงรส ปรับราคาเพิ่มขึ้น (ลดลง) กว่าในปี 2558 ร้อยละ 8.79 , (7.32) ตามลำดับ นอกจากนี้ ราคาพริกชี้ฟ้า วัตถุดิบหลักของซอสพริก ปรับราคาเพิ่มขึ้นกว่าในปี 2558 ร้อยละ 8.59

ค่าใช้จ่ายในการขาย เพิ่มขึ้นจาก ร้อยละ 11.97 ของยอดขายในปี 2558 เป็น ร้อยละ 12.57 ของยอดขายในปี 2559 เพิ่มขึ้นร้อยละ 0.60 หรือ เพิ่มขึ้น 10.44 ล้านบาท ส่วนใหญ่มาจากค่าใช้จ่ายส่งเสริมการขาย

ค่าใช้จ่ายในการบริหาร ลดลงจาก ร้อยละ 6.05 ของยอดขายในปี 2558 เป็น ร้อยละ 5.92 ของยอดขายในปี 2559 ลดลงร้อยละ 0.13 หรือ ลดลง 3.34 ล้านบาท ส่วนใหญ่มาจาก หนี้สงสัยจะสูญ และ ขาดทุนจากการลดมูลค่าสินค้างเหลือ เป็นต้น



จากเหตุผลดังกล่าวข้างต้น รายได้อื่นจากกลับรายการค่าเพื่อการด้อยค่าของที่ดินที่ยังไม่ได้ใช้จำนวน 47.48 ล้านบาท ผลการดำเนินงานสำหรับงวด 9 เดือน สิ้นสุดวันที่ 30 กันยายน 2559 บริษัทฯ มีกำไรสุทธิ 318.25 ล้านบาท ซึ่งเพิ่มขึ้นกว่าช่วงเวลาเดียวกันของปี 2558 จำนวน 34.16 ล้านบาท หรือเพิ่มขึ้นประมาณ ร้อยละ 12.02



บริษัทฯ มีกำไรก่อนภาษีเงินได้ (EBT) จากผลการดำเนินงานสำหรับ 9 เดือน สิ้นสุดวันที่ 30 กันยายน 2559 และ 30 กันยายน 2558 ดังต่อไปนี้

	2559	2558	เปลี่ยนแปลง	%
กำไรก่อนภาษีเงินได้ (ล้านบาท)	397.70	357.32	40.38	11.30
อัตรากำไรก่อนภาษีเงินได้ต่อรายได้รวม %	19.39	17.72	1.67	

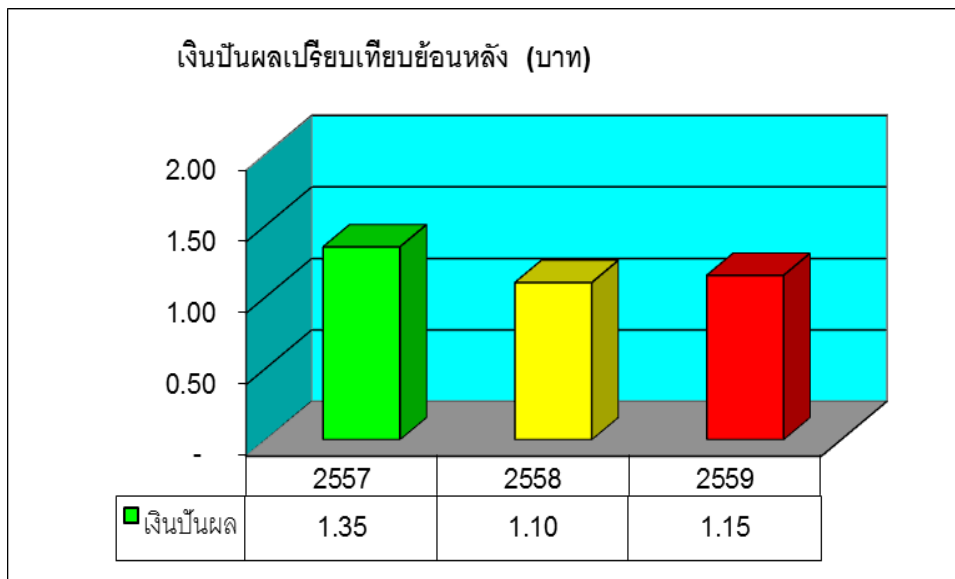


การจ่ายเงินปันผล

บริษัทมีนโยบายจ่ายเงินปันผล ในอัตราไม่น้อยกว่าร้อยละ 50 ของกำไรสุทธิในแต่ละปี โดยจะจ่ายในปีถัดไป

ในการประชุมสามัญประจำปีผู้ถือหุ้นของบริษัท เมื่อวันที่ 22 เมษายน 2559 ผู้ถือหุ้นมีมติการ จัดสรรกำไรเป็นเงินปันผล สำหรับผลการดำเนินงาน ปี 2558 และ 2554 จำนวน 360 ล้านบาท ในอัตราหุ้น ละ 1.15 บาท หรือคิดเป็น ร้อยละ 105.66 ของกำไรสุทธิ เป็นจำนวนเงินปันผลทั้งสิ้น 414 ล้านบาท เงินปัน ผลดังกล่าว จ่ายให้ผู้ถือหุ้นในวันที่ 17 พฤษภาคม 2559

	2559	2558	เปลี่ยนแปลง	%
กำไรสุทธิ จากปีที่แล้ว	391.84	368.00	23.84	6.48
เงินปันผลจ่าย (ล้านบาท)	414.00	396.00	18.00	4.55
เงินปันผลต่อหุ้น (บาท)	1.15	1.10	0.05	4.55
อัตราเงินปันผลต่อกำไรสุทธิ	105.66%	107.61%	-1.95%	





โครงสร้างเงินทุน

อัตราส่วนหนี้สินต่อส่วนของผู้ถือหุ้น

ปี 2559 เท่ากับ 0.12 สูงกว่า 0.11 ในปี 2558 โครงสร้างเงินทุนดังกล่าวเหมาะสม กับกิจกรรมและฐานะของกิจการ โดยหนี้สินส่วนใหญ่เป็นหนี้สินหมุนเวียน

	30 กันยายน 2559		31 ธันวาคม 2558	
	ล้านบาท	%	ล้านบาท	%
หนี้สินทั้งสิ้น	267.39	10.42	257.46	9.71
ส่วนของผู้ถือหุ้น	2,299.14	89.58	2,393.52	90.29
สินทรัพย์รวม	2,566.53	100.00	2,650.98	100.00
เจ้าหนี้การค้า	93.94	35.13	82.60	32.08
ค่าภาษีเงินได้นิติบุคคลค้างจ่าย	23.29	8.71	49.16	19.09
ค่าใช้จ่ายค้างจ่าย	89.80	33.58	68.14	26.47
หนี้สินหมุนเวียนอื่น	9.05	3.39	11.31	4.40
เจ้าหนี้อื่น	8.88	3.32	8.70	3.38
หนี้สินไม่หมุนเวียน	42.43	15.87	37.55	14.58
หนี้สินทั้งสิ้น	267.39	100.00	257.46	100.00
ทุนหุ้นสามัญ	360.00	15.66	360.00	15.04
ส่วนเกินมูลค่าหุ้น	615.60	26.78	615.60	25.72
การเปลี่ยนแปลงในมูลค่ายุติธรรม	2.45	0.10	1.08	0.04
กำไรสะสมจัดสรร	60.00	2.61	60.00	2.51
กำไรสะสมยังไม่ได้จัดสรร	1,261.09	54.85	1,356.84	56.69
รวมส่วนของผู้ถือหุ้น	2,299.14	100.00	2,393.52	100.00

บริษัทฯ ไม่มีหนี้สินจากการกู้ยืม บริษัทฯ ใช้โครงสร้างเงินทุนส่วนใหญ่จากส่วนของผู้ถือหุ้น



สภาพคล่อง

กระแสเงินสด

(หน่วย ล้านบาท)	2559	2558	เปลี่ยนแปลง	%
กระแสเงินสดจากกิจกรรมดำเนินงาน	318.79	378.70	(59.91)	(15.82)
กระแสเงินสดจากกิจกรรมลงทุน	44.13	25.56	18.57	72.65
กระแสเงินสดจากกิจกรรมจัดหาเงิน	(414.00)	(396.00)	(18.00)	4.55
เงินสดและรายการเทียบเท่าเงินสดสุทธิ (ลดลง) เพิ่มขึ้น	(51.08)	8.26	(59.34)	(718.40)

(หน่วย ล้านบาท)	30-ก.ย.-59	31-ธ.ค.-58	เปลี่ยนแปลง	%
ทรัพย์สินหมุนเวียน	1,175.34	1,309.94	(134.60)	(10.28)
หนี้สินหมุนเวียน	224.95	219.91	5.04	2.29
อัตราส่วนเงินทุนหมุนเวียน %	5.22	5.96	(0.73)	(12.29)

อัตราส่วนเงินทุนหมุนเวียน

ปี 2559 เท่ากับ 5.22 เท่า ลดลงจาก 5.96 เท่าในปี 2558 ทั้งนี้เนื่องจาก บริษัทฯ มีสินทรัพย์หมุนเวียนลดลง 134.60 ล้านบาท ซึ่งส่วนใหญ่เป็น เงินลงทุนชั่วคราว แต่มีหนี้สินหมุนเวียนเพิ่มขึ้น 5.04 ล้านบาท ซึ่งส่วนใหญ่เป็น เจ้าหนี้การค้า

อย่างไรก็ตามบริษัท ได้ถือนโยบายบริหารการเงินอย่างเคร่งครัด จะเห็นได้ว่า บริษัทฯ มีอัตราส่วนเงินทุนหมุนเวียนสูง ไม่มีปัญหาด้านสภาพคล่อง ณ วันที่ 30 กันยายน 2559 บริษัทฯ มีเงินสดและรายการเทียบเท่าเงินสดกว่า 281.97 ล้านบาท และยังมีวงเงินกู้เบิกเกินบัญชี ที่ยังไม่ได้ใช้จากธนาคารขนาดใหญ่ อีกกว่า 35.50 ล้านบาท เพื่อรองรับความจำเป็นในการใช้เงินทุนกรณีฉุกเฉิน และยังมีวงเงินสินเชื่อซึ่งยังมีได้ เบิกใช้เป็นจำนวนเงินอีก 212 ล้านบาท รวมเป็นวงเงินเชื่อจำนวนเงินรวม 247.50 ล้านบาท

ความสามารถในการชำระหนี้ และการปฏิบัติตามเงื่อนไขการกู้ยืม

บริษัท ไม่มีการกู้ยืม มีแต่หนี้สินหมุนเวียน จากเจ้าหนี้การค้า และ ค่าใช้จ่ายค้างจ่าย บริษัทปฏิบัติตามเงื่อนไขการค้าตามข้อตกลงแต่ละราย เป็นลูกหนี้ที่ดี จ่ายชำระหนี้ตรงตามเงื่อนไข

**คุณภาพของสินทรัพย์****การเปลี่ยนแปลงในสินทรัพย์**

บริษัทฯ มีสินทรัพย์รวมสิ้นสุด ณ วันที่ 30 กันยายน 2559 จำนวน 2,566.53 ล้านบาท ลดลง ร้อยละ 3.19 เมื่อเทียบกับสินทรัพย์รวมจำนวน 2,650.98 ล้านบาท ณ วันที่ 31 ธันวาคม 2558

(หน่วย ล้านบาท)	30-ก.ย.-59	31-ธ.ค.-58	เปลี่ยนแปลง	%
สินทรัพย์หมุนเวียน	1,175.34	1,309.94	(134.60)	(10.28)
สินทรัพย์ไม่หมุนเวียน	1,391.19	1,341.04	50.15	3.74
รวมสินทรัพย์	2,566.53	2,650.98	(84.45)	(3.19)
อัตราสินทรัพย์หมุนเวียน %	45.79%	49.41%	-3.62%	
อัตราสินทรัพย์ไม่หมุนเวียน %	54.21%	50.59%	3.62%	
อัตราสินทรัพย์ %	100.00%	100.00%		

ณ วันที่ 30 กันยายน 2559 บริษัทฯ มีสินทรัพย์หมุนเวียน และ สินทรัพย์ไม่หมุนเวียน คิดเป็นสัดส่วนร้อยละ 45.79 และ 54.21 ของสินทรัพย์รวมตามลำดับ เทียบกับร้อยละ 49.41 และ 50.59 ณ วันที่ 31 ธันวาคม 2558



ส่วนประกอบสำคัญของสินทรัพย์

	30 กันยายน		31 ธันวาคม	
	ล้านบาท	%	ล้านบาท	%
ที่ดิน อาคารและอุปกรณ์	1,138.06	44.34	1,137.58	42.91
สินค้าคงเหลือ	364.82	14.21	309.07	11.66
เงินสดและรายการเทียบเท่าเงินสด	281.97	10.99	333.05	12.56
ลูกหนี้การค้า	259.57	10.11	298.45	11.26
เงินลงทุนชั่วคราว	203.50	7.93	336.83	12.71
ที่ดิน ที่ยังไม่ได้ใช้ดำเนินงาน	189.90	7.40	142.43	5.37
เงินจ่ายล่วงหน้าค่าสินค้า	48.69	1.90	19.13	0.72
เงินลงทุนระยะยาว	20.38	0.79	20.33	0.77
เงินลงทุนในบริษัทร่วม	18.36	0.72	7.42	0.28
สินทรัพย์ภายใต้การควบคุม	12.80	0.50	22.30	0.83
ลูกหนี้อื่น	8.56	0.33	4.66	0.18
สินทรัพย์หมุนเวียนอื่น	7.02	0.27	7.55	0.28
เงินฝากประจำที่ติดภาระค่าประกัน	4.60	0.18	4.60	0.17
สินทรัพย์ไม่มีตัวตน	4.51	0.18	2.09	0.08
สินทรัพย์ไม่หมุนเวียนอื่น	2.59	0.10	3.09	0.12
เงินให้กู้ยืมระยะยาวแก่บริษัทร่วม	1.20	0.05	1.20	0.05
ส่วนที่ครบกำหนดในหนึ่งปี				
เงินให้กู้ยืมระยะยาวแก่บริษัทร่วม	-	-	1.20	0.05
รวมสินทรัพย์	2,566.53	100.00	2,650.98	100.00



สำหรับลูกหนี้การค้าได้มีการตั้งค่าเผื่อหนี้สงสัยจะสูญอย่างเพียงพอตามข้อเท็จจริง ณ วันที่ 30 กันยายน 2559 มีค่าเผื่อหนี้สงสัยจะสูญ จำนวน 1.40 ล้านบาท เทียบกับ จำนวน 2.82 ล้านบาท ณ วันที่ 31 ธันวาคม 2558

(หน่วย ล้านบาท)	30-ก.ย.-59	31-ธ.ค.-58	เปลี่ยนแปลง	%
กิจการที่เกี่ยวข้องกัน	23.49	21.02	2.47	11.75
กิจการอื่น	237.48	280.25	(42.77)	(15.26)
รวม	260.97	301.27	(40.30)	(13.38)
หัก ค่าเผื่อหนี้สงสัยจะสูญ	(1.40)	(2.82)	1.42	(50.35)
ลูกหนี้การค้า	259.57	298.45	(38.88)	(13.03)

สินค้าคงเหลือ ไม่มีการเสื่อมสภาพหรือล่าสมัย

(หน่วย ล้านบาท)	30-ก.ย.-59	31-ธ.ค.-58	เปลี่ยนแปลง	%
สินค้าสำเร็จรูป	97.37	51.92	45.45	87.54
สินค้าระหว่างผลิต	114.41	106.82	7.59	7.11
วัตถุดิบและหีบห่อ	144.91	147.79	(2.88)	(1.95)
หีบห่อระหว่างทาง	7.28	1.95	5.33	273.33
วัสดุ	0.85	0.59	0.26	44.07
สินค้าคงเหลือ	364.82	309.07	55.75	18.04

เงินลงทุนระยะยาว ก็มีกำหนดไถ่ถอน 2565 จำนวน 20 ล้านบาท

(หน่วย ล้านบาท)	30-ก.ย.-59	31-ธ.ค.-58	เปลี่ยนแปลง	%
หุ้นกู้	20.00	20.00	0.00	0.00
หุ้นสามัญ	0.38	0.33	0.05	15.15
เงินลงทุนระยะยาวอื่น	20.38	20.33	0.05	0.25

การด้อยค่า

ที่ดินที่ยังไม่ได้ใช้ดำเนินงาน (หน่วย ล้านบาท)	30-ก.ย.-59	31-ธ.ค.-58	เปลี่ยนแปลง	%
ที่ดินที่ยังไม่ได้ใช้ดำเนินงาน	204.07	204.07	0.00	0.00
หัก ค่าเพื่อการด้อยค่าของสินทรัพย์	(14.17)	(61.65)	47.48	(77.02)
สุทธิ	189.90	142.42	47.48	33.34

ตามรายงานการประเมินราคาวันที่ 28 กันยายน 2559 บริษัทประเมินราคาอิสระได้ประเมินราคาที่ดินที่ยังไม่ได้ใช้ดำเนินงานของบริษัท โดยใช้วิธีการเปรียบเทียบราคาตลาด โดยมีราคาประเมินมูลค่า 189.90 ล้านบาท บริษัทจึงบันทึกการกลับรายการค่าเพื่อการด้อยค่าของสินทรัพย์ดังกล่าวจำนวน 47.48 ล้านบาทเป็นรายได้อื่นในงบกำไรขาดทุนเบ็ดเสร็จ ในไตรมาส 3/2559

(นายชนวัฒน์ วิญญูรัตน์)

กรรมการ