



บทรายงานและการวิเคราะห์ของฝ่ายบริหาร

สำหรับงวด 3 เดือน สิ้นสุด 31 มีนาคม 2559 และ 31 มีนาคม 2558

ภาพรวม

ผลการดำเนินงานของบริษัท ในไตรมาส 1/2559 ต่ำกว่าไตรมาส 1/2558 ส่งผลให้กำไรสุทธิลดลงจากปีก่อนหน้า เนื่องจากยอดขายลดลง ในขณะที่ต้นทุนขายเพิ่มขึ้นเล็กน้อยเนื่องจากของแถมเพิ่มขึ้น และค่าใช้จ่ายในการขายสูงขึ้น จากการแข่งขันสูง เช่นเดียวปี 2558

	(ล้านบาท) ไตรมาส 1/2559	ไตรมาส 1/2558	เปลี่ยนแปลง	%
ยี่บัว หน่วยรถ	380.23	421.20	(40.97)	-9.73%
อุตสาหกรรม	42.11	38.63	3.48	9.01%
โมเตอริ่งเทรค	169.46	159.39	10.07	6.32%
บริษัทร่วม	17.20	9.99	7.21	72.17%
ขายต่างประเทศ	56.23	55.94	0.29	0.52%
รวมยอดขาย	665.23	685.15	(19.92)	-2.91%
ต้นทุนขาย	439.72	450.84	(11.12)	-2.47%
ค่าใช้จ่ายในการขาย	83.10	78.46	4.64	5.91%
ค่าใช้จ่ายในการบริหาร	38.28	38.03	0.25	0.66%
กำไรสุทธิ	90.07	99.07	(9.00)	-9.08%



การวิเคราะห์ผลการดำเนินงานและฐานะการเงิน

การวิเคราะห์ผลการดำเนินงาน

ความสามารถในการทำกำไร

บริษัทฯ มีกำไรสุทธิ จากผลการดำเนินงานสำหรับ 3 เดือน สิ้นสุด วันที่ 31 มีนาคม 2559 และ 31 มีนาคม 2558 ดังต่อไปนี้

	ไตรมาส 1/2559	ไตรมาส 1/2558	เปลี่ยนแปลง	%
กำไรสุทธิ (ล้านบาท)	90.07	99.07	(9.00)	(9.08)
อัตรากำไรขั้นต้น %	33.90	34.20	(0.30)	
อัตรากำไรสุทธิต่อรายได้รวม %	13.37	14.32	(0.94)	

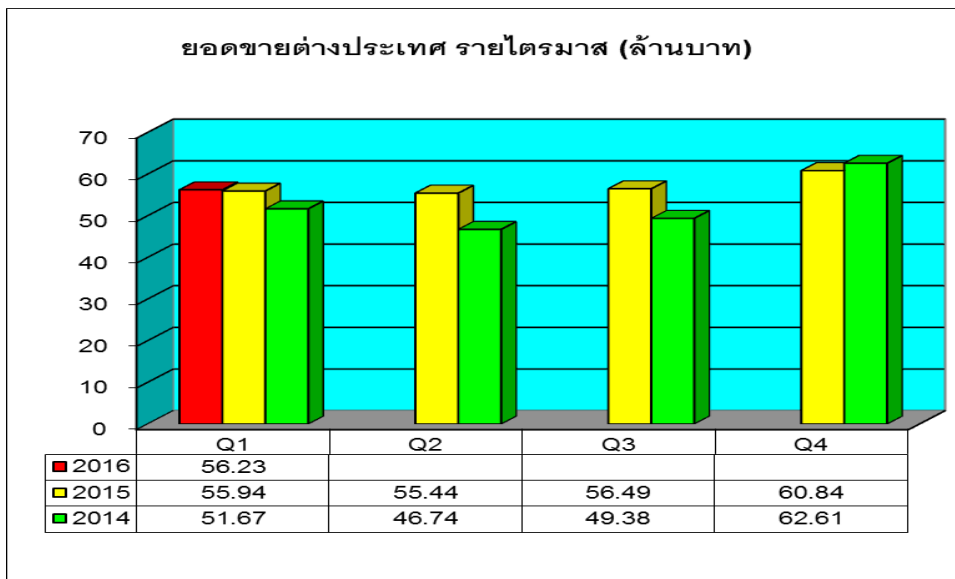
บริษัทฯ มีกำไรสุทธิ ไตรมาส 1/2559 ลดลงกว่าปี 2558 ร้อยละ 9.08 หรือลดลงกว่า 9.00 ล้านบาท เกิดจาก

(หน่วยล้านบาท)	ไตรมาส 1/2559	ไตรมาส 1/2558	เปลี่ยนแปลง	%
1. ขายในประเทศ	380.23	421.20	(40.97)	(9.73)
ขายโมเดิร์นเทรด	169.46	159.39	10.07	6.32
ขายอุตสาหกรรม	42.11	38.63	3.48	9.01
ขายบริษัทร่วม	17.20	9.99	7.21	72.17
ขายต่างประเทศ	56.23	55.94	0.29	0.52
รวมรายได้จากการขาย	665.23	685.15	(19.92)	(2.91)
2. ต้นทุนขาย	439.72	450.84	(11.12)	(2.47)
% ต่อยอดขาย	66.10%	65.80%	0.30%	
3. ค่าใช้จ่ายในการขาย	83.10	78.46	4.64	5.91
% ต่อยอดขาย	12.49%	11.45%	1.04%	
4. ค่าใช้จ่ายในการบริหาร	38.28	38.03	0.25	0.66
% ต่อยอดขาย	5.75%	5.55%	0.20%	



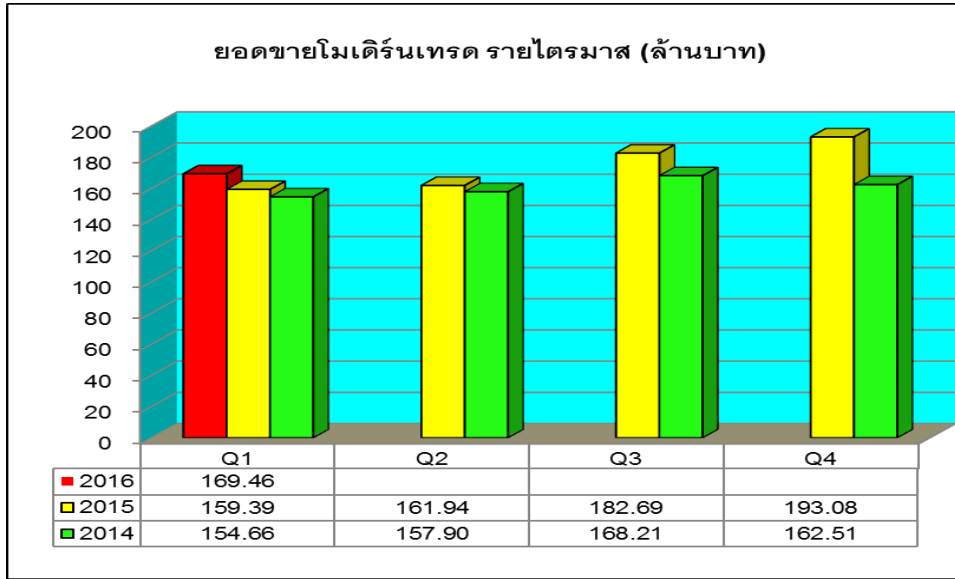
มูลค่าการจำหน่ายภายในประเทศลดลง 40.57 ล้านบาท หรือลดลงร้อยละ 9.63 เนื่องจากช่องทางการจัดจำหน่ายค้าส่ง (ยี่ปู้) ลดลง 36.83 ล้านบาทหรือลดลงกว่าร้อยละ 11.32 ตลอดจนช่องทางการจัดจำหน่ายบริษัทส่งออกลดลง 2.77 ล้านบาท หรือลดลงกว่าร้อยละ 9.43 และหน่วยรถเงินสดลดลง 1.47 ล้านบาท หรือลดลงกว่า ร้อยละ 2.24 ถึงแม้ว่าบริษัทจัดรายการส่งเสริมการขาย (กพ-พค 59) ไปเที่ยวได้ทุกวัน สำหรับช่องทางการจัดจำหน่ายค้าส่ง (ยี่ปู้) แต่ก็ยังตอบรับไม่ดีเท่าไรนัก ต้องรอคอยขยายในเดือน เมย. และ พค. 59 นี้

(ล้านบาท)	ไตรมาส 1/2559	ไตรมาส 1/2558	เปลี่ยนแปลง	%
ผู้ค้าส่งทั่วไป(ยี่ปู้)	288.61	325.44	(36.83)	-11.32%
หน่วยรถเงินสด	64.05	65.52	(1.47)	-2.24%
บริษัทส่งออก	26.61	29.38	(2.77)	-9.43%
อื่น ๆ	0.96	0.86	0.10	11.63%
รวมยอดขายในประเทศ	380.23	421.20	(40.97)	-9.73%

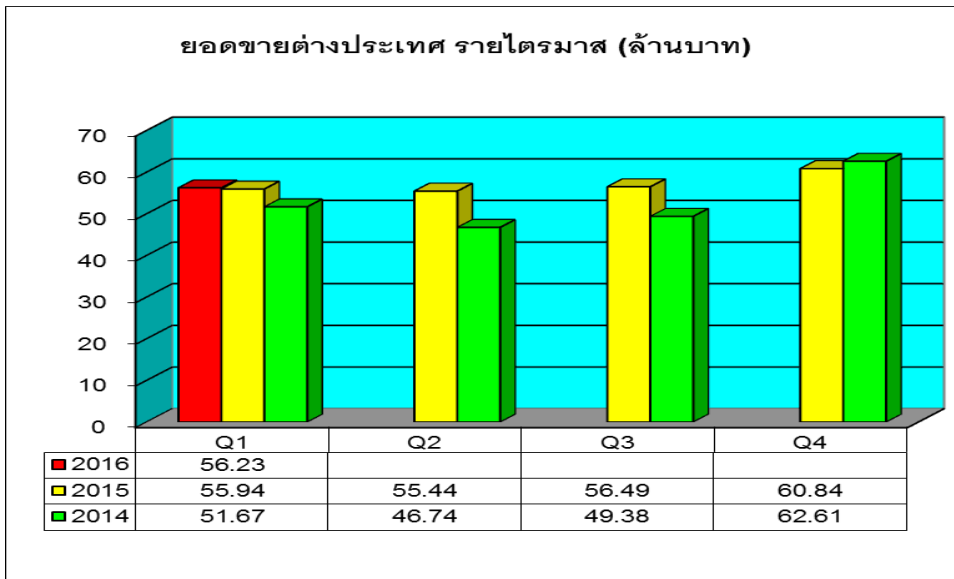




ในขณะที่โมเดิร์นเทรด เพิ่มขึ้น 10.07 ล้านบาท หรือเพิ่มขึ้น ร้อยละ 6.32



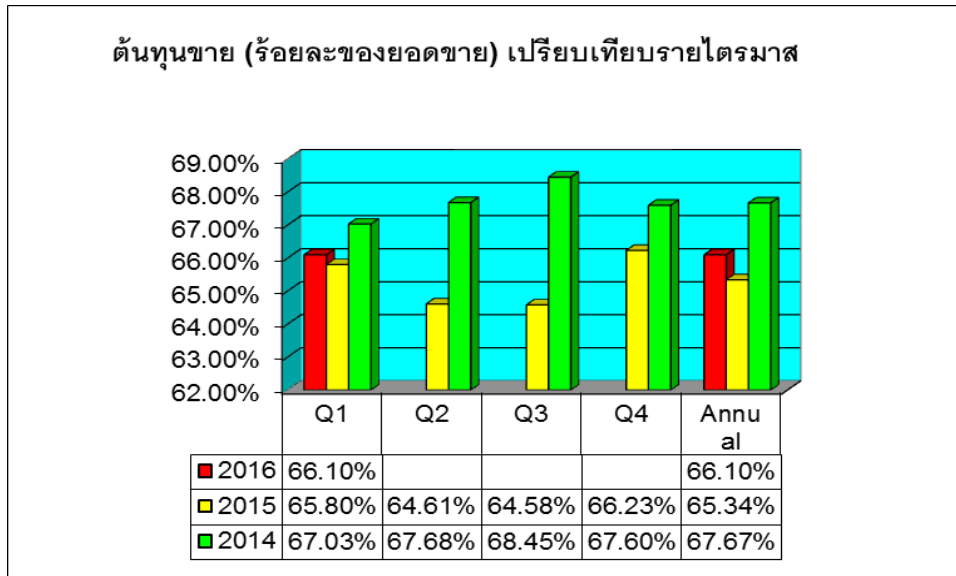
มูลค่าการจำหน่ายต่างประเทศเพิ่มขึ้น 0.29 ล้านบาท หรือ เพิ่มขึ้น 0.52%





มูลค่าการจำหน่ายบริษัทรวมเพิ่มขึ้น 7.21 ล้านบาท หรือ เพิ่มขึ้น 72.17% เนื่องจาก บริษัท เอ็กซ์เตอร์ (ประเทศไทย) จำกัด เพิ่มขึ้น 2.97 ล้านบาท หรือเพิ่มขึ้น ร้อยละ 74.44 ขณะที่ บริษัท ยามาซ่า (ประเทศไทย) จำกัด เพิ่มขึ้น 4.24 ล้านบาท หรือเพิ่มขึ้นร้อยละ 70.67

ด้วยเหตุผลดังกล่าว จึงทำให้ยอดขายทั้งสิ้น ลดลง 19.92 ล้านบาท หรือ ลดลงร้อยละ 2.91



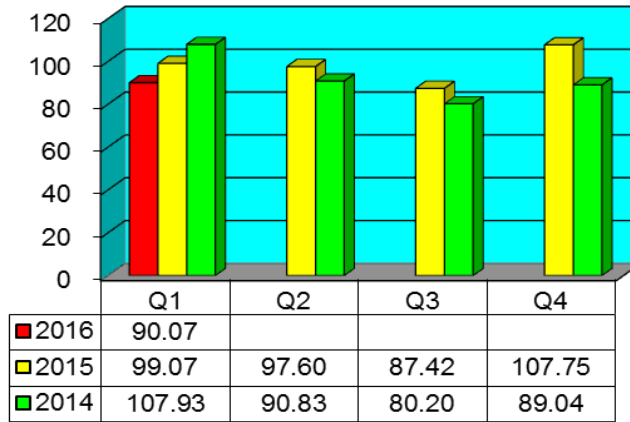
ต้นทุนขายเพิ่มขึ้นร้อยละ 0.30 ของยอดขาย จากร้อยละ 65.80 ในไตรมาส 1/2558 เป็น ร้อยละ 66.10 ในไตรมาส 1/2559 นี้ เนื่องจากของแถมเพิ่มขึ้น

ค่าใช้จ่ายในการขายเพิ่มขึ้น ร้อยละ 1.04 ของยอดขาย ในไตรมาส 1/2558 จากร้อยละ 11.45 เป็น ร้อยละ 12.49 หรือเพิ่มขึ้น 4.64 ล้านบาท ขณะที่ยอดขายลดลง 19.92 ล้านบาท เนื่องจากค่าใช้จ่ายในการส่งเสริมการขาย จากแข่งขันสูงในประเทศ

จากเหตุผลดังกล่าวข้างต้น ยอดขายลดลง และค่าใช้จ่ายในการขายเพิ่มขึ้น ผลการดำเนินงาน สำหรับงวด 3 เดือน สิ้นสุดวันที่ 31 มีนาคม 2559 บริษัทฯมีกำไรสุทธิ 90.07 ล้านบาท ซึ่งลดลงกว่าช่วงเวลาเดียวกันของปี 2558 จำนวน 9.00 ล้านบาท หรือประมาณ ร้อยละ 9.08



กำไรสุทธิ เปรียบเทียบรายไตรมาส (ล้านบาท)



บริษัทฯ มีกำไรก่อนภาษีเงินได้ (EBT) จากผลการดำเนินงานสำหรับงวด 3 เดือน สิ้นสุดวันที่ 31 มีนาคม 2559 และ 31 มีนาคม 2558 ดังต่อไปนี้

	ไตรมาส 1/2559	ไตรมาส 1/2558	เปลี่ยนแปลง	%
กำไรก่อนภาษีเงินได้ (ล้านบาท)	112.72	124.09	(11.37)	(9.16)
อัตรากำไรก่อนภาษีเงินได้ต่อรายได้รวม	16.74%	17.93%	-1.19%	(6.64)

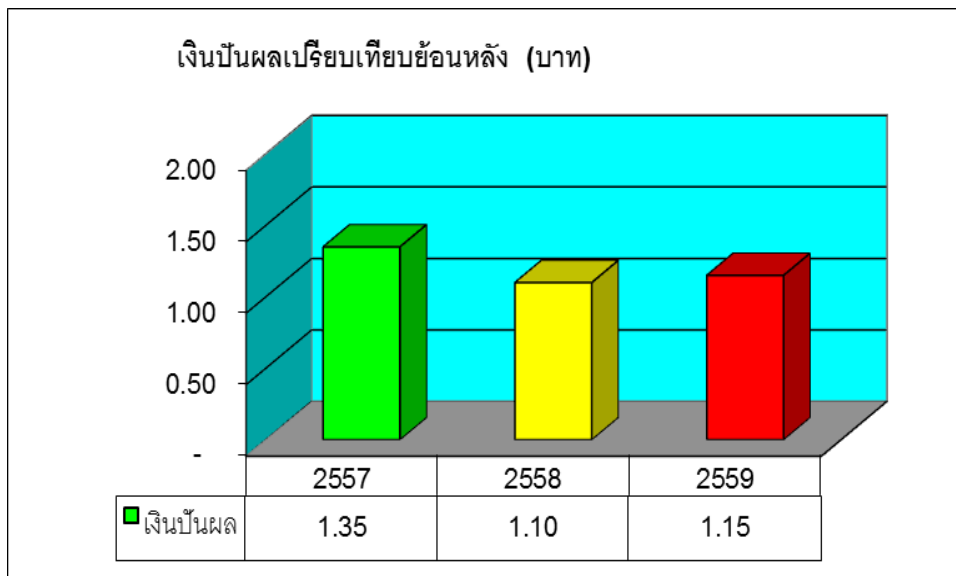


การจ่ายเงินปันผล

บริษัทมีนโยบายจ่ายเงินปันผล ในอัตราไม่น้อยกว่าร้อยละ 50 ของกำไรสุทธิในแต่ละปี โดยจะจ่ายในปีถัดไป

ในการประชุมสามัญประจำปีผู้ถือหุ้นของบริษัท เมื่อวันที่ 22 เมษายน 2559 ผู้ถือหุ้นมีมติการ จัดสรรกำไรเป็นเงินปันผล สำหรับผลการดำเนินงาน ปี 2558 และ 2554 จำนวน 360 ล้านบาท ในอัตราหุ้น ละ 1.15 บาท หรือคิดเป็น ร้อยละ 105.66 ของกำไรสุทธิ เป็นจำนวนเงินปันผลทั้งสิ้น 414 ล้านบาท เงินปัน ผลดังกล่าว จ่ายให้ผู้ถือหุ้นในวันที่ 17 พฤษภาคม 2559

	2559	2558	เปลี่ยนแปลง	%
กำไรสุทธิ จากปีที่แล้ว	391.84	368.00	23.84	6.48
เงินปันผลจ่าย (ล้านบาท)	414.00	396.00	18.00	4.55
เงินปันผลต่อหุ้น (บาท)	1.15	1.10	0.05	4.55
อัตรารเงินปันผลต่อกำไรสุทธิ	105.66%	107.61%	-1.95%	



การวิเคราะห์ฐานะการเงิน

โครงสร้างเงินทุน

อัตราส่วนหนี้สินต่อส่วนของผู้ถือหุ้น

ปี 2559 เท่ากับ 0.12 สูงกว่า 0.11 ในปี 2558 โครงสร้างเงินทุนดังกล่าวเหมาะสม กับกิจกรรมและฐานะของกิจการ โดยหนี้สินส่วนใหญ่เป็นหนี้สินหมุนเวียน

	31 มีนาคม		31 ธันวาคม	
	2559		2558	
	ล้านบาท	%	ล้านบาท	%
หนี้สินทั้งสิ้น	308.12	11.04	257.46	9.71
ส่วนของผู้ถือหุ้น	2,484.07	88.96	2,393.52	90.29
สินทรัพย์รวม	2,792.19	100.00	2,650.98	100.00
เจ้าหนี้การค้า	117.70	38.20	82.60	32.08
ค่าภาษีเงินได้นิติบุคคลค้างจ่าย	71.37	23.16	49.16	19.09
ค่าใช้จ่ายค้างจ่าย	63.09	20.48	68.14	26.47
หนี้สินหมุนเวียนอื่น	16.78	5.45	20.01	7.78
หนี้สินไม่หมุนเวียน	39.18	12.71	37.55	14.58
หนี้สินทั้งสิ้น	308.12	100.00	257.46	100.00
ทุนหุ้นสามัญ	360.00	14.49	360.00	15.04
ส่วนเกินมูลค่าหุ้น	615.60	24.78	615.60	25.72
การเปลี่ยนแปลงในมูลค่ายุติธรรม	1.56	0.06	1.08	0.04
กำไรสะสมจัดสรร	60.00	2.42	60.00	2.51
กำไรสะสมยังไม่ได้จัดสรร	1,446.91	58.25	1,356.84	56.69
รวมส่วนของผู้ถือหุ้น	2,484.07	100.00	2,393.52	100.00

บริษัทฯ ไม่มีหนี้สินจากการกู้ยืม บริษัทฯ ใช้โครงสร้างเงินทุนส่วนใหญ่จากส่วนของผู้ถือหุ้น



สภาพคล่อง

กระแสเงินสด

(หน่วย ล้านบาท)	ไตรมาส 1/2559	ไตรมาส 1/2558	เปลี่ยนแปลง	%
กระแสเงินสดจากกิจกรรมดำเนินงาน	123.29	160.30	(37.01)	(23.09)
กระแสเงินสดจากกิจกรรมลงทุน	37.02	94.57	(57.55)	(60.85)
กระแสเงินสดจากกิจกรรมจัดหาเงิน	-	-	-	-
เงินสดและรายการเทียบเท่าเงินสดสุทธิ (ลดลง) เพิ่มขึ้น	160.31	254.87	(94.56)	(37.10)

(หน่วย ล้านบาท)	31-มี.ค.-59	31-ธ.ค.-58	เปลี่ยนแปลง	%
ทรัพย์สินหมุนเวียน	1,464.40	1,309.94	154.46	11.79
หนี้สินหมุนเวียน	268.94	219.91	49.03	22.30
อัตราส่วนเงินทุนหมุนเวียน %	5.45	5.96	(0.51)	(8.59)

อัตราส่วนเงินทุนหมุนเวียน

ปี 2559 เท่ากับ 5.45 เท่า ลดลงจาก 5.96 เท่าในปี 2558 ทั้งนี้เนื่องจาก บริษัทฯ มีสินทรัพย์หมุนเวียนเพิ่มขึ้น 154.46 ล้านบาท ซึ่งส่วนใหญ่เป็น เงินสดและรายการเทียบเท่าเงินสด และมีหนี้สินหมุนเวียนเพิ่มขึ้น 49.03 ล้านบาท ซึ่งส่วนใหญ่เป็น เจ้าหนี้การค้า และภาษีเงินได้ค้างจ่าย

อย่างไรก็ตามบริษัทได้ถือนโยบายบริหารการเงินอย่างเคร่งครัด จะเห็นได้ว่า บริษัทฯ มีอัตราส่วนเงินทุนหมุนเวียนสูง ไม่มีปัญหาด้านสภาพคล่อง ณ วันที่ 31 มีนาคม 2559 บริษัทฯ มีเงินสดและรายการเทียบเท่าเงินสดกว่า 493.36 ล้านบาท และยังมีวงเงินกู้เบิกเกินบัญชี ที่ยังไม่ได้ใช้จากธนาคารขนาดใหญ่อีกกว่า 35.50 ล้านบาท เพื่อรองรับความจำเป็นในการใช้เงินทุนกรณีฉุกเฉิน และยังมีวงเงินสินเชื่อซึ่งยังมีได้เบิกใช้เป็นจำนวนเงินอีก 212 ล้านบาท รวมเป็นวงเงินเชื่อจำนวนเงินรวม 247.50 ล้านบาท

ความสามารถในการชำระหนี้ และ การปฏิบัติตามเงื่อนไขการกู้ยืม

บริษัทไม่มีการกู้ยืม มีแต่หนี้สินหมุนเวียน จากเจ้าหนี้การค้า และ ค่าใช้จ่ายค้างจ่าย บริษัทปฏิบัติตามเงื่อนไขการค้าตามข้อตกลงแต่ละราย เป็นลูกหนี้ที่ดี จ่ายชำระหนี้ตรงตามเงื่อนไข

**คุณภาพของสินทรัพย์****การเปลี่ยนแปลงในสินทรัพย์**

บริษัทฯ มีสินทรัพย์รวมสิ้นสุด ณ วันที่ 31 มีนาคม 2559 จำนวน 2,792.19 ล้านบาท เพิ่มขึ้น ร้อยละ 5.33 เมื่อเทียบกับสินทรัพย์รวมจำนวน 2,650.98 ล้านบาท ณ วันที่ 31 ธันวาคม 2558

(หน่วย ล้านบาท)	31-มี.ค.-59	31-ธ.ค.-58	เปลี่ยนแปลง	%
สินทรัพย์หมุนเวียน	1,464.40	1,309.94	154.46	11.79
สินทรัพย์ไม่หมุนเวียน	1,327.79	1,341.04	(13.25)	(0.99)
รวมสินทรัพย์	2,792.19	2,650.98	141.21	5.33
อัตราสินทรัพย์หมุนเวียน %	52.45%	49.41%	3.04%	
อัตราสินทรัพย์ไม่หมุนเวียน %	47.55%	50.59%	-3.04%	
อัตราสินทรัพย์ %	100.00%	100.00%		

ณ วันที่ 31 มีนาคม 2559 บริษัทฯ มีสินทรัพย์หมุนเวียน และ สินทรัพย์ไม่หมุนเวียน คิดเป็นสัดส่วนร้อยละ 52.45 และ 47.55 ของสินทรัพย์รวมตามลำดับ เทียบกับร้อยละ 49.41 และ 50.59 ณ วันที่ 31 ธันวาคม 2558



ส่วนประกอบสำคัญของสินทรัพย์

	2559		2558	
	ล้านบาท	%	ล้านบาท	%
ที่ดิน อาคารและอุปกรณ์	1,122.69	40.21	1,137.58	42.91
เงินสดและรายการเทียบเท่าเงินสด	493.36	17.67	333.05	12.56
สินค้าคงเหลือ	350.86	12.57	309.07	11.66
ลูกหนี้การค้า	292.03	10.46	298.45	11.26
เงินลงทุนชั่วคราว	287.38	10.29	336.83	12.71
ที่ดิน ที่ยังไม่ได้ใช้ดำเนินงาน	142.43	5.10	142.43	5.37
เงินจ่ายล่วงหน้าค่าสินค้า	24.91	0.89	19.13	0.72
สินทรัพย์ภาษีเงินได้รอการตัดบัญชี	21.78	0.78	22.30	0.83
เงินลงทุนระยะยาว	20.39	0.73	20.33	0.77
สินทรัพย์หมุนเวียนอื่น	14.66	0.53	12.21	0.46
เงินลงทุนในบริษัทร่วม	7.77	0.28	7.42	0.28
เงินฝากประจำที่คิดภาระค่าประกัน	4.60	0.16	4.60	0.17
สินทรัพย์ไม่หมุนเวียนอื่น	3.14	0.11	3.09	0.12
สินทรัพย์ไม่มีตัวตน	3.79	0.14	2.09	0.08
เงินให้กู้ยืมระยะยาวแก่บริษัทร่วม	1.20	0.04	1.20	0.05
เงินให้กู้ยืมระยะยาวแก่บริษัทร่วม	1.20	0.04	1.20	0.05
ส่วนที่ครบกำหนดในหนึ่งปี				
รวมสินทรัพย์	2,792.19	100.00	2,650.98	100.00



สำหรับลูกหนี้การค้าได้มีการตั้งค่าเผื่อหนี้สงสัยจะสูญอย่างเพียงพอตามข้อเท็จจริง ณ วันที่ 31 มีนาคม 2559 มีค่าเผื่อหนี้สงสัยจะสูญ จำนวน 1.12 ล้านบาท เทียบกับ จำนวน 2.82 ล้านบาท ณ วันที่ 31 ธันวาคม 2558

(หน่วย ล้านบาท)	31-มี.ค.-59	31-ธ.ค.-58	เปลี่ยนแปลง	%
กิจการที่เกี่ยวข้องกัน	27.15	21.02	6.13	29.16
กิจการอื่น	266	280.25	(14.25)	(5.08)
รวม	293.15	301.27	(8.12)	(2.70)
หัก ค่าเผื่อหนี้สงสัยจะสูญ	(1.12)	(2.82)	1.70	(60.28)
ลูกหนี้การค้า	292.03	298.45	(6.42)	(2.15)

สินค้าคงเหลือ ไม่มีการเสื่อมสภาพหรือล้าสมัย

(หน่วย ล้านบาท)	31-มี.ค.-59	31-ธ.ค.-58	เปลี่ยนแปลง	%
สินค้าสำเร็จรูป	74.95	51.92	23.03	44.36
สินค้าระหว่างผลิต	103.77	106.82	(3.05)	(2.86)
วัตถุดิบและหีบห่อ	160.09	147.79	12.30	8.32
หีบห่อระหว่างทาง	11.14	1.95	9.19	471.28
วัสดุ	0.91	0.59	0.32	54.24
สินค้าคงเหลือ	350.86	309.07	41.79	13.52

เงินลงทุนระยะยาว ที่มีกำหนดไถ่ถอน 2565 จำนวน 20 ล้านบาท

(หน่วย ล้านบาท)	31-มี.ค.-59	31-ธ.ค.-58	เปลี่ยนแปลง	%
หุ้นกู้	20.00	20.00	0.00	0.00
หุ้นสามัญ	0.39	0.33	0.06	18.18
เงินลงทุนระยะยาวอื่น	20.39	20.33	0.06	0.30

การด้อยค่า

ที่ดินที่ยังไม่ได้ใช้ดำเนินงาน (หน่วย ล้านบาท)	31-มี.ค.-59	31-ธ.ค.-58	เปลี่ยนแปลง	%
ที่ดินที่ยังไม่ได้ใช้ดำเนินงาน	204.07	204.07	0.00	0.00
หัก ค่าเผื่อการด้อยค่าของสินทรัพย์	(61.65)	(61.65)	0.00	0.00
สุทธิ	142.42	142.42	0.00	0.00

ตามรายงานการประเมินราคาวันที่ 11 ธันวาคม 2556 บริษัทประเมินราคาอิสระได้ประเมินราคาที่ดินที่ยังไม่ได้ใช้ดำเนินงานของบริษัท โดยใช้วิธีการเปรียบเทียบราคาตลาด โดยมีราคาประเมินมูลค่า 142.42 ล้านบาท บริษัทจึงบันทึกการกลับรายการค่าเผื่อการด้อยค่าของสินทรัพย์ดังกล่าวจำนวน 47.47 ล้านบาทเป็นรายได้อื่นในงบกำไรขาดทุนเบ็ดเสร็จปี 2556

(นายธนวัฒน์ วิญญูรัตน์)

รองกรรมการผู้จัดการ